

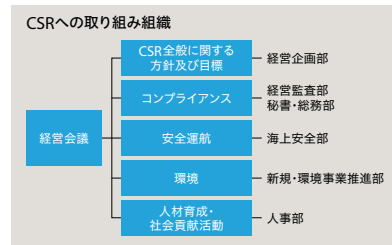
企業の社会的責任(CSR)

商船三井の考えるCSR

CSRとは、企業が、法令・社会倫理、安全・環境、人権などに十分配慮した経営を行い、企業を取り巻く株主・顧客・取引先・従業員・地域社会などのステークホルダーからの支持・信頼を得ながら、社会とともに持続的かつ相乗的に発展していくことであると、当社は考えます。

こうした考えから、当社では、CSRを経営理念・方針に直結するものと捉え、経営会議にて直接審議すべき事項として明記しています。また、CSR全般に関する方針及び目標の立案及び進捗状況の管理を経営企画部にて行う一方、「コンプライアンス」「安全運航」「環境」「人材育成・社会貢献活動」といった個別項目を以下の担当部署が担うことにより、いずれの分野においても確実に取り組んでいく組織体制としています。

なお、持続的成長をより確実なものとするため、商船三井グループの社員が永続的に継承していく価値観として、「MOL CHART」を2015年に制定しています（「MOL CHART」に関してはP.2をご覧ください）。



国連グローバル・コンパクトへの参加

CSR活動の対象は広く、その取り組み内容や優先度は、事業を取り巻く環境や世界情勢、展開する地域によって変化しています。グローバルに事業展開する当社グループにとって「グループ企業理念の具現化」と併せ、世界の様々なステークホルダーと良好な関係を構築し、「社会の持続的成長の具現化」に貢献していくことは、必要不可欠な取り組みです。この取り組み実現に向け、世界の枠組みに寄与すべく、国連が提唱するグローバル・コンパクトに日本の船会社として初めて2005年に参加しました。以来、当社役員が守るべき規範を定めた「行動基準」と共通の理念を持つ、グローバル・コンパクトの4分野10原則の支持・実践に努めています。

グローバル・コンパクトの10原則

人権	原則1: 人権擁護の支持と尊重 原則2: 人権侵害への非加担
労働	原則3: 結社の自由と団体交渉権の承認 原則4: 強制労働の排除 原則5: 児童労働の実効的な廃止 原則6: 雇用と職業の差別撤廃
環境	原則7: 環境問題の予防的アプローチ 原則8: 環境に対する責任のイニシアティブ 原則9: 環境にやさしい技術の開発と普及
腐敗防止	原則10: 強要や贈収賄を含むあらゆる形態の腐敗防止の取り組み

商船三井グループ調達基本方針

当社グループの調達活動に関するCSR取り組み方針を明文化するため、2012年に「商船三井グループ調達基本方針」を定めました。取引先の理解と協力を得ながら、サプライチェーンにおける法令・社会規範の遵守、環境保全への配慮、安全性追求、公正取引と信頼構築に取り組むことで、ともに持続可能な社会の実現に貢献していくことを目指します。

商船三井グループ調達基本方針

当社グループでは、次の基本方針に則って商品・サービスの調達を行います。

1. 法令及び社会規範を遵守するとともに、環境保全に十分配慮します。
2. 調達する商品・サービス、及び調達取引の実行において、安全性を追求します。
3. 公正な取引を行い、信頼関係の構築に努めます。

上記方針をお取引先にご理解いただくよう努め、ともに持続可能な社会の実現に貢献することを目指します。

企業の社会的責任(CSR)

社外からの評価(環境に関する事項)

■ ISO14001の認証

2001年4月に当社独自の環境マネジメントシステム「MOL EMS21」の運用を開始し、環境マネジメントシステムの国際規格であるISO14001の認証を取得(2003年より採用)。

■ ISO50001の認証

エネルギーマネジメントシステムであるISO50001並びに環境マネジメントシステムISO14001の認証を取得(エム・オー・エル・シップマネージメント(株)、MOL Ship Management (Singapore) Pte. Ltd.、MOL Ship Management (Hong Kong) Company, Limited、Magsaysay MOL Ship Management, Inc.の4社)。

社外からの評価(CSR全般に関する事項)



■ FTSE4Good Index SeriesによるCSR格付け

ロンドン証券取引所のグループであるFTSE Russellの代表的指標の一つ、責任投資指数「FTSE4Good Index Series」に組み入れられる(2003年より採用)。



■ FTSE Blossom Japan

2017年に新たに開発された、FTSE Russellの環境、社会、ガバナンス(ESG)について優れた対応を行っている日本企業を対象とした「FTSE Blossom Japan Index」に組み入れ(2017年より採用)。



■ MSCI ESG Leaders Indexes

ESGに関するリスク及び機会への対応に優れた企業であるとして、MSCI ESG Leaders Indexesに組み入れ(2010年より採用、2017年に名称変更)。



■ MSCIジャパンESGセレクト・リーダーズ指数

2017年に新たに開発された、各業種において相対的にESG評価の優れた企業を対象とした「MSCIジャパンESGセレクト・リーダーズ指数」に組み入れ(2017年より採用)。



■ MSCI日本女性活躍指数

2017年に新たに開発された、各業種において性別多様性に優れた企業を対象とした「MSCI日本女性活躍指数」に組み入れ(2017年より採用)。

THE INCLUSION OF Mitsui O.S.K. Lines, Ltd. IN ANY MSCI INDEX, AND THE USE OF MSCI LOGOS, TRADEMARKS, SERVICE MARKS OR INDEX NAMES HEREIN, DO NOT CONSTITUTE A SPONSORSHIP, ENDORSEMENT OR PROMOTION OF Mitsui O.S.K. Lines, Ltd. BY MSCI OR ANY OF ITS AFFILIATES. THE MSCI INDEXES ARE THE EXCLUSIVE PROPERTY OF MSCI. MSCI AND THE MSCI INDEX NAMES AND LOGOS ARE TRADEMARKS OR SERVICE MARKS OF MSCI OR ITS AFFILIATES.

■ SMBC働き方改革融資

当社のこれまでの取り組み(P.33参照)が評価され、(株)三井住友銀行の「SMBC働き方改革融資」において今後の働き方改革が期待できるグロース企業に選定(2018年)。