

# 平成19年3月期 中間決算短信(連結)



平成18年11月9日

上場会社名 **株式会社 商船三井**

上場取引所 東、大、名、福、札  
本社所在都道府県 東京都

コード番号 9104

(URL <http://www.mol.co.jp/ir-i/>)

代表者 役職名 代表取締役社長執行役員

氏名 芦田 昭充

問合せ先責任者 役職名 財務部長

氏名 青砥 修吾

TEL (03) 3587 - 6277

決算取締役会開催日 平成18年11月9日

米国会計基準採用の有無 無

1. 18年9月中間期の連結業績 (平成18年4月1日～平成18年9月30日)

(1) 連結経営成績 (百万円未満切捨)

|          | 売上高       |      | 営業利益    |      | 経常利益    |      |
|----------|-----------|------|---------|------|---------|------|
|          | 百万円       | %    | 百万円     | %    | 百万円     | %    |
| 18年9月中間期 | 759,518   | 19.3 | 72,959  | 23.4 | 78,468  | 20.3 |
| 17年9月中間期 | 636,399   | 12.9 | 95,269  | 30.2 | 98,453  | 32.6 |
| 18年3月期   | 1,366,725 |      | 172,992 |      | 176,502 |      |

|          | 中間(当期)純利益 |      | 1株当たり<br>中間(当期)純利益 |    | 潜在株式調整後1株当たり<br>中間(当期)純利益 |    |
|----------|-----------|------|--------------------|----|---------------------------|----|
|          | 百万円       | %    | 円                  | 銭  | 円                         | 銭  |
| 18年9月中間期 | 47,734    | 22.7 | 39                 | 94 | 39                        | 92 |
| 17年9月中間期 | 61,789    | 31.7 | 51                 | 73 | 51                        | 68 |
| 18年3月期   | 113,731   |      | 94                 | 98 | 94                        | 88 |

(注) 持分法投資損益 18年9月中間期 17年9月中間期 18年3月期  
6,214百万円 8,739百万円 16,816百万円  
期中平均株式数(連結) 18年9月中間期 17年9月中間期 18年3月期  
1,195,139,556株 1,194,581,128株 1,194,802,143株  
会計処理の方法の変更 無  
売上高、営業利益、経常利益、中間(当期)純利益におけるパーセント表示は、対前年中間  
期増減率

(2) 連結財政状態

|          | 総資産       | 純資産     | 自己資本比率 | 1株当たり純資産 |
|----------|-----------|---------|--------|----------|
|          | 百万円       | 百万円     | %      | 円 銭      |
| 18年9月中間期 | 1,537,133 | 532,226 | 30.1   | 387 9    |
| 17年9月中間期 | 1,346,992 | 363,655 | 27.0   | 304 32   |
| 18年3月期   | 1,470,824 | 424,460 | 28.9   | 354 95   |

(注) 期末発行済株式数(連結) 18年9月中間期 17年9月中間期 18年3月期  
1,194,944,223株 1,194,965,439株 1,195,151,121株

(3) 連結キャッシュ・フローの状況

|          | 営業活動による<br>キャッシュ・フロー | 投資活動による<br>キャッシュ・フロー | 財務活動による<br>キャッシュ・フロー | 現金及び現金同等物<br>期末残高 |
|----------|----------------------|----------------------|----------------------|-------------------|
|          | 百万円                  | 百万円                  | 百万円                  | 百万円               |
| 18年9月中間期 | 64,922               | 57,657               | 2,625                | 70,699            |
| 17年9月中間期 | 75,529               | 83,099               | 4,395                | 44,872            |
| 18年3月期   | 163,914              | 155,076              | 1,821                | 60,267            |

(4) 連結範囲及び持分法の適用に関する事項

連結子会社数 273社 持分法適用非連結子会社数 1社  
持分法適用関連会社数 52社

(5) 連結範囲及び持分法の適用の異動状況

連結(新規) 4社 (除外) 6社 持分法(新規) 5社 (除外) 2社

2. 19年3月期の連結業績予想 (平成18年4月1日～平成19年3月31日)

| 通 期 | 売上高       | 営業利益    | 経常利益    | 当期純利益   |
|-----|-----------|---------|---------|---------|
|     | 百万円       | 百万円     | 百万円     | 百万円     |
|     | 1,585,000 | 166,000 | 175,000 | 112,000 |

(参考) 1株当たり予想当期純利益(通期) 93円 73銭

上記の予想には、本資料発表日現在の将来に対する予測が含まれております。世界経済・為替変動等に係るリスクや不確定要因により、実際の業績が記載の予想数値と異なる可能性があります。

なお、上記予想の前提条件、その他の関連する事項については、添付の11～12ページを参照して下さい。

# 1. 企業集団の状況

当社グループは、当社及び連結対象会社326社（うち、連結子会社273社、持分法適用非連結子会社1社、持分法適用関連会社52社）からなり、海運業を中心にグローバルな事業展開を図っております。当社グループの事業は、コンテナ船事業、不定期専用船事業、ロジスティクス事業、フェリー・内航事業、関連事業及びその他事業の6セグメントに分類されており、それぞれの事業の概要及び主要関係会社は以下のとおりです。

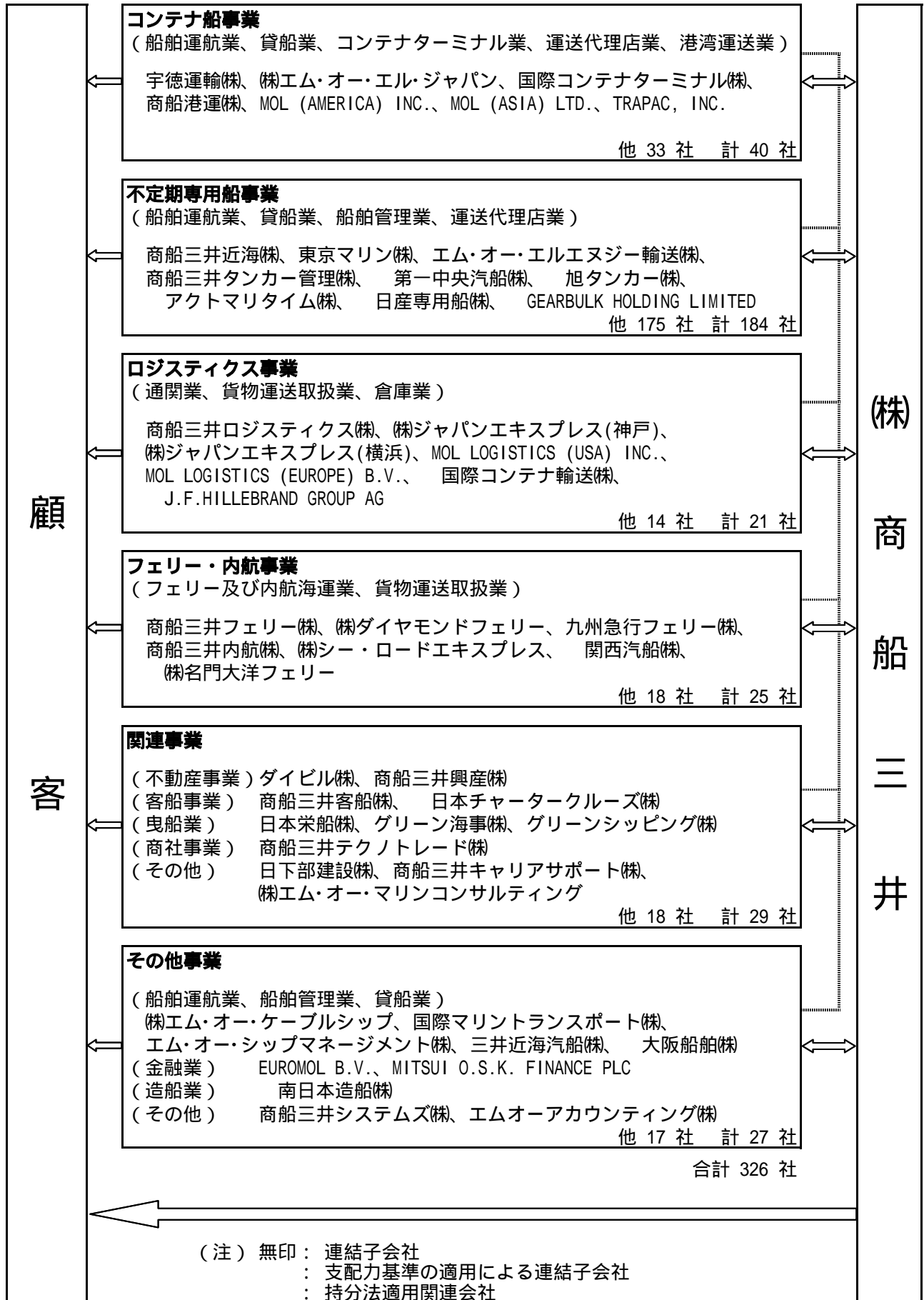
| 事業区分      | 事業の概要  | 主要関係会社<br>(無印：連結子会社)<br>(印：持分法適用関連会社)   |
|-----------|--|---|
| コンテナ船事業   | 当社並びに関係会社を通じて、コンテナ船の保有、運航、コンテナターミナルの運営、運送代理店の展開などにより世界的な規模でコンテナ定期航路を運営し、海上貨物輸送を行っております。                | 宇徳運輸(株)、(株)エム・オー・エル・ジャパン、国際コンテナターミナル(株)、商船港運(株)、MOL (AMERICA) INC.、MOL (ASIA) LTD.、TRAPAC, INC.<br><br>他 33 社 計 40 社  |
| 不定期専用船事業  | 当社並びに関係会社を通じて、自動車専用船、ドライバルク船、油送船、LNG船等の不定期専用船を保有、運航し、世界的な規模で海上貨物輸送を行っております。                            | 商船三井近海(株)、東京マリン(株)、エム・オー・エルエヌジー輸送(株)、商船三井タンカー管理(株) 第一中央汽船(株)、旭タンカー(株)、アクトマリタイム(株)、日産専用船(株)、GEARBULK HOLDING LIMITED<br><br>他 175 社 計 184 社                                |
| ロジスティクス事業 | 商船三井ロジスティクス(株)を中心とし、世界各地のMOL LOGISTICS社のネットワークにより、輸送、保管のみならず、物の流れを一貫してサポートする「トータル・物流ソリューション」を提供しております。 | 商船三井ロジスティクス(株)、(株)ジャパンエクスプレス(神戸)、(株)ジャパンエクスプレス(横浜)、MOL LOGISTICS (USA) INC.、MOL LOGISTICS (EUROPE) B.V.、国際コンテナ輸送(株) J.F.HILLEBRAND GROUP AG<br><br>他 14 社 計 21 社          |
| フェリー・内航事業 | 関係会社のフェリー各社が、主として太平洋沿海及び瀬戸内海でフェリーを運航し、旅客並びに貨物輸送を行っております。また、商船三井内航(株)が内航貨物輸送を行っております。                   | 商船三井フェリー(株)、(株)ダイヤモンドフェリー、九州急行フェリー(株)、商船三井内航(株)、(株)シー・ロードエクスプレス 関西汽船(株)、(株)名門大洋フェリー<br><br>他 18 社 計 25 社  |
| 関連事業      | ダイビル(株)を中心として不動産事業を行っているほか、関係会社を通じて、客船事業、曳船業、商社事業（燃料・船用資材・機械販売等）、建設業、人材派遣業、海事コンサルティング業などを営んでおります。      | ダイビル(株)、商船三井客船(株)、日本栄船(株)、グリーン海事(株)、グリーン SHIPPING(株)、商船三井興産(株)、商船三井テクノトレード(株)、日下部建設(株)、商船三井キャリアサポート(株)、(株)エム・オー・マリンコンサルティング 日本チャータークルーズ(株)<br><br>他 18 社 計 29 社           |
| その他事業     | 主として当社グループのコストセンターとして、LNG船を除く船舶の船舶管理業、グループの資金調達等の金融業、情報サービス業、経理代行業などを営んでおります。                          | (株)エム・オー・ケーブルシップ、国際マリントランспорт(株)、エム・オー・シップマネージメント(株)、三井近海汽船(株)、EUROMOL B.V.、MITSUI O.S.K. FINANCE PLC、商船三井システムズ(株)、エムオーアカウンティング(株) 南日本造船(株)、大阪船舶(株)<br><br>他 17 社 計 27 社 |

合計 326 社

子会社のうち宇徳運輸(株)は東京証券取引所に、ダイビル(株)は東京証券取引所及び大阪証券取引所に上場しております。

なお、上記の企業集団の状況について、事業系統図を示すと次のとおりです。

# 事業系統図



## 2. 経営方針

### 1. 経営の基本方針

当社は、グループ企業理念（平成13年4月策定）において、以下の通り3つの柱を掲げております。

#### 商船三井グループ企業理念

- 1) 顧客のニーズと時代の要請を先取りする総合輸送グループとして世界経済の発展に貢献します
- 2) 社会規範と企業倫理に則った、透明性の高い経営を行ない、知的創造と効率性を徹底的に追求し企業価値を高めることを目指します
- 3) 安全運航を徹底し、海洋・地球環境の保全に努めます

また、長期ビジョンとして、「世界の海運をリードする強くしなやかな商船三井グループを目指す」を掲げております。海運業をコアとし、資源・エネルギー輸送分野でリーディングカンパニーとしてのポジションを揺るぎないものにすると同時に、財務体質の強化に力を入れ、経営環境の変化に柔軟に対応できる21世紀における真のエクセレントカンパニーとなることを目指しております。

### 2. 利益配分に関する基本方針

当社は、積極的な事業投資による企業価値向上及び配当を通じた株主への直接的な利益還元を経営上の基本方針と認識しております。現在、更なる「成長」を目指す中期経営計画に基づき、船舶を中心に積極的な投資を行っておりますが、内部留保による資金を活用し、企業体質の強化を図りつつ1株あたりの企業価値向上に努めます。以上を総合的に勘案し、当面の間は連結配当性向20%を目安と致しますが、中長期的経営課題として配当性向の向上にも取り組んで参ります。

上記方針に従い、当期（平成19年3月期）の年間配当につきましては、前期と同額の1株当たり18円を予定しておりますが、株主への利益還元をよりタイムリーに行うため、中間配当を実施致します。当期の中間配当につきましては、平成18年11月9日開催の取締役会において、1株当たり9円と決定致しました。

なお、四半期配当などの配当回数の変更は、当面予定しておりません。

### 3. 投資単位の引下げに関する考え方及び方針など

当社は、投資単位の引下げは、株式市場での流動性を高め、より広範な投資家の参加を促す上での有効な施策のひとつと認識しておりますが、当社株式の流動性や株価動向、市場の要請等を勘案しながら慎重に検討して参ります。

#### 4. 中長期的な経営戦略 及び 目標とする経営指標

平成16年4月より開始した、新中期経営計画「MOL STEP」(エムオーエルステップ、Mitsui O.S.K. Lines Strategy towards Excellent and Powerful Group)では、「成長」をキーワードに、特色ある世界最大の総合海運企業を目指しております。引き続き、資源・エネルギー輸送を中心とする海運事業へ積極投資を続けるとともに、中国、欧米市場に加えインド、ロシアなど今後伸張が見込まれる市場での商権拡大を図ります。

「MOL STEP」の各戦略は以下のとおりです。

商船三井グループ 中期経営計画 (2004(H.16)年度～2006(H.18)年度)

**MOL STEP** (Mitsui O.S.K. Lines' Strategy towards Excellent and Powerful Group)

長期ビジョン: 世界の海運をリードする強くしなやかな商船三井グループを目指す  
メインテーマ: 「成長」- 特色ある世界最大の総合海運企業へ

##### 成長戦略- 拡大する世界の海運マーケットに向けて

: 海運事業への積極投資

- 成長分野への重点資源配分による特色ある事業ポートフォリオを目指して

- (1) 資源・エネルギー輸送分野: 更なる拡大により世界一のポジションを揺るぎないものにする
- (2) 製品輸送事業分野(コンテナ・自動車・ロジスティクス): 多様化する顧客ニーズに応え、市場拡大にあわせ成長する

: 世界の伸張著しいマーケットにおける商権の拡大

- (1) 中国マーケット: 資源エネルギー、自動車、製品輸出等拡大するあらゆる海運ビジネスチャンスへの参画
- (2) 欧米マーケット: 高品質サービスの提供と営業力強化を通じた顧客ベースの拡大
- (3) エマージングマーケット: インド、ロシア等今後の発展が期待される市場における商権確保

##### 競争力強化戦略- 成長を可能とするために

: 顧客指向の営業力強化

: コスト競争力強化 (3ヵ年累計コスト削減目標額 200 億円)

: 高品質サービス提供

##### 企業体力増強戦略- あらたな成長ステージでのジャンプに備えて

: 財務体質強化

: グループ経営進展

: 人的資本の充実

なお、財務数値目標につきましては、計画初年度の平成17年3月期実績において「MOL STEP」原計画の目標を大きく上回ったことをふまえ、計画2年目以降を以下のとおり見直し、「MOL STEP Review」と致しました。市況や燃料油価格、為替前提等の環境の変化をふまえたほか、新たに追加した44隻の船舶投資計画を加味した上で、財務数値目標を見直しております。

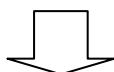
## MOL STEP 原計画 (平成16年3月発表)

連結財務数値目標 (前提: 為替¥110/US\$ 燃料油価格 US\$150/MT)

|          | 2004年度<br>(H.16年度) | 2005年度<br>(H.17年度) | 2006年度<br>(H.18年度) | 2009年度<br>(H.21年度) |
|----------|--------------------|--------------------|--------------------|--------------------|
| 売上高      | 10,200億円           | 10,600億円           | 11,100億円           | 13,000億円           |
| 営業利益     | 1,050億円            | 1,100億円            | 1,150億円            | 1,310億円            |
| 経常利益     | 1,000億円            | 1,050億円            | 1,100億円            | 1,250億円            |
| 当期利益     | 550億円              | 570億円              | 640億円              | 730億円              |
| 売上高経常利益率 | 9.8%               | 9.9%               | 9.9%               | 9.6%               |

|             |         |
|-------------|---------|
| 株主資本        | 3,500億円 |
| 株主資本比率      | 30%     |
| ギアリングレシオ(*) | 120%    |

(\*) 有利子負債 ÷ 株主資本



## MOL STEP Review (平成17年5月発表)

2004年度実績及び連結財務数値目標 (2005年度の前提: 為替¥105/US\$ 燃料油価格 US\$250/MT)

(2006/2009年度の前提: 為替¥100/US\$ 燃料油価格 US\$200/MT)

|          | 2004年度<br>実績 | 2005年度<br>計画 | 2006年度<br>計画 | 2009年度<br>目標 |
|----------|--------------|--------------|--------------|--------------|
| 売上高      | 11,733億円     | 12,100億円     | 12,500億円     | 16,000億円     |
| 営業利益     | 1,717億円      | 1,760億円      | 1,860億円      | 2,150億円      |
| 経常利益     | 1,749億円      | 1,800億円      | 1,900億円      | 2,200億円      |
| 当期利益     | 982億円        | 1,130億円      | 1,220億円      | 1,300億円      |
| 売上高経常利益率 | 14.9%        | 14.9%        | 15.2%        | 13.8%        |

|             |         |
|-------------|---------|
| 株主資本        | 4,900億円 |
| 株主資本比率      | 38%     |
| ギアリングレシオ(*) | 80%     |

(\*) 有利子負債 ÷ 株主資本

|      |              |                                  |
|------|--------------|----------------------------------|
| 運航規模 | 資源・エネルギー輸送分野 | 482隻(04年度)→540隻(06年度)→660隻(09年度) |
|      | 製品輸送事業分野     | 181隻(〃)→210隻(〃)→240隻(〃)          |
|      | 合計           | 663隻(〃)→750隻(〃)→900隻(〃)          |

資源・エネルギー輸送分野には、ドライバルク部門・油送船部門・LNG船部門・内航部門を、製品輸送事業分野には、コンテナ船部門・自動車船部門・フェリー部門等を含んでおります。LNG船等一部の船種については、部分所有船も含んでおります。

なお、上記数値には、本計画発表時点の将来に対する予測が含まれております。世界経済・為替変動等に係るリスクや不確定要因により、実際の業績が上記と異なる可能性があります。

## 5. 会社の対処すべき課題

平成16年4月より開始した中期経営計画「MOL STEP」（エムオーエルステップ）においては、資源エネルギー輸送等、今後成長が見込まれる分野へ積極投資を進めるほか、世界の伸張著しいマーケットにおける商権の拡大を推し進め、「特色のある世界最大の総合海運企業」を目指しております。利益計画については、計画初年度の利益が当初の目標を大きく上回ったため、計画2年目（平成17年度）以降の計画を「MOL STEP Review」として見直しましたが、燃料油価格の高止まりやコンテナ船市況の調整などが足元の業績圧迫要因となっております。営業面では、引き続き伸張が見込める三国間トレードの強化に努めると共に、鉄鋼原料船、油送船、LNG船など、長期契約による安定利益が期待できる各種専用船の船隊拡充により経営基盤の強化を目指しております。また、市況の変動への備えとしてコスト競争力強化を図るため、平成18年度より「創造的コスト削減運動」として従来の活動を発展・強化のうえ、国内外に展開しております。

CSR（企業の社会的責任）面では、平成17年3月には、「人権・労働・環境・腐敗防止」にわたる4分野10原則を定めた国連グローバル・コンパクトへ、わが国海運企業としてはじめて参加しました。世界に通じる普遍的な価値基準や行動基準を示したグローバル・コンパクトの支持と実践を通じて、当社グループのCSR活動をよりグローバルに展開していきたいと考えております。また、当社の事業領域に根ざした社会貢献活動にも積極的に取り組み、CSR活動を推進しております。

安全運航と海洋・地球環境の保全是、当社グループが事業を営む上での最重要課題です。運航面では、自社船のみならず用船を含めたすべての運航船上における安全管理の徹底はもちろん、陸上部門における支援体制や、日本人・外国人船員の教育訓練をソフト・ハードの両面で充実させることにより船舶の安全運航に努めております。このうち外国人船員の教育・訓練のために、日本のほかフィリピン、インド、モンテネグロ、インドネシア、ロシアに「MOLトレーニングセンター」を開設しているほか、当社船員の約7割を占め、また世界一の船員供給国であるフィリピンについては、平成5年に全寮制の商船三井船員学校を開設しこれまでに2,000人余の士官候補生が卒業しました。今年度（平成18年度）には、大連海事大学及びベトナム商船大学に「MOLクラス」を開設し、安全運航を支える人材育成に取り組んでおります。今後の当社の船隊規模拡大に伴う船員需要に対応するため、更に施設を拡充し、士官候補生の教育定員数を増強する予定です。

テロ及び海賊対策については、船舶ごとの保安マニュアル（Standard Security Manual）に従い所要の対策を講じており、当社陸上部門においては「海難対応マニュアル」により緊急時に備えております。また、船舶及び水際施設の警備の強化、保安コンサルタントを起用した保安対策の検証、関係先と連携した対応訓練の実施など実践的な準備についても万全を期しております。なお、平成16年7月に発効した改正国際海上人命安全条約（改正SOLAS条約）に従い、船舶と港湾施設保安のための国際コード（ISPSコード）に基づいて船舶ごとの保安計画を策定、船籍国の政府より承認を受けております。

環境対策面では、平成13年4月より当社独自の環境マネジメント・システム「MOL EMS 21」に基づき環境負荷軽減のための取り組みを行ってりましたが、平成15年以降、本社全部門と当社運航船隊、商船三井客船（株）、商船三井フェリー（株）において、ノルウェー船級協会（DNV）を通じてISO14001の認証を取得しました。当社では、生涯にわたり環境配慮と経済的価値の両立が可能な船舶の建造に努める一方、風圧・水圧抵抗軽減船や燃料流出防止対策船、プロペラ効率改善装置（PBCF）の開発・導入など、環境技術の開発と導入に積極的に取り組んでおります。また、主要国内グループ会社及び海外現地法人を対象に「グループ環境目標制度」を導入し、グループを挙げた環境対策に取り組んでおります。特に、わが国最大規模の国内フェリー網ならびに内航部門を抱える当社グループは、地球温暖化対策の一つである

モーダルシフトの担い手として今後ますますその役割が大きくなるものと考えております。平成17年8月、九州急行フェリー(株)が、国土交通省が推奨する環境経営認証制度である「グリーン経営認証」を業界で初めて取得しました。当社はグループを挙げて環境経営認証の取得に努めており、今後とも環境対策を推進して参ります。

当社グループでは、本年4月に北海道根室沖でコンテナ船の機関室火災、7月に北太平洋上での自動車専用船の大傾斜、9月には救助に向かった原油タンカーがインド洋上で遭難船と接触し貨物油が流出、10月に茨城県鹿島港近傍で、荒天により退避中の鉄鉱石専用船が座州、船体が破断し10名の乗組員が犠牲・行方不明、という重大海難事故が発生しました。事故が連続したことは痛恨の極みであり、株主及び顧客の皆様をはじめ、関係各位に多大なご迷惑とご心配をおかけしましたことを深くお詫び申し上げます。

再発防止にむけ全運航船に対して対応策を緊急に指示するとともに、事故原因の徹底究明と、いかなる状況においても事故を発生させない態勢の実現にむけ、停泊時並びに運航中の訪船検査の強化、船員の教育・訓練体制の見直しなどを行っております。更に、社内に「安全運航緊急対応委員会」を9月末に設置し、外部コンサルタントも起用して、当社の運航管理体制を横断的に検証のうえ、抜本的改善策を集中的に実施しております。

企業理念に掲げておりますとおり、安全運航と海洋・地球環境の保全が、当社グループにとって最優先で全うすべき社会的責務であります。当社と致しましては、上記海難事故の直接・間接の原因究明と再発防止のための諸対策に真摯に取り組むことにより、再発防止と信頼回復に向け全社を挙げて取り組む所存です。

## 6. 親会社等に関する事項

該当事項はありません。



### 3.経営成績及び財政状態

#### 1. 経営成績

##### (1) 当中間期の概況

(単位：億円)

|         | 当中間期<br>(平成 18 年 9 月中間期) | 前中間期<br>(平成 17 年 9 月中間期) | 増減額/増減率        |
|---------|--------------------------|--------------------------|----------------|
| 売上高     | 7,595                    | 6,363                    | 1,231 / 19.3 % |
| 営業利益    | 729                      | 952                      | △223 / △23.4 % |
| 経常利益    | 784                      | 984                      | △199 / △20.3 % |
| 中間純利益   | 477                      | 617                      | △140 / △22.7 % |
| 為替レート   | ¥115.83/US\$             | ¥108.61/US\$             | ¥7.22/US\$     |
| 船舶燃料油価格 | US\$339/MT               | US\$252/MT               | US\$ 87/MT     |

当中間期の世界経済は、米国が、住宅市況の減速を主因として成長鈍化する一方、中国は旺盛な投資に牽引され高成長を続け、欧州も緩やかな回復を続けました。わが国も、個人消費、設備投資を中心とした底堅い内需を背景に堅調に推移しました。海運市況については、ドライバルク船市況が期初は前年同期より低いレベルであったものの、当中間期を通しては堅調に推移し、大型原油タンカー（VLCC）のスポット運賃も期初より上昇に転じ、想定を上回る水準で推移しました。コンテナ船の荷動きは堅調でしたが、各航路の運賃市況は期初の想定を下回りました。

原油価格及び船舶燃料油価格は高いレベルで推移したため、当中間期の平均は US\$339/MT となり、前年同期と比べ大幅な損益圧迫要因となりました。一方為替は前期より円安で推移し、当中間期の平均は ¥115.83/US\$ で損益改善要因となりました。

以上の結果、売上高は前年同期比 19.3% 増の 7,595 億円、営業利益は同 23.4% 減の 729 億円、経常利益は同 20.3% 減の 784 億円、中間純利益は同 22.7% 減の 477 億円と、前年同期比で増収減益となりました。

なお、事業の種類別セグメント毎の売上高、営業損益、経常損益及び概況は次のとおりです。

上段が売上高、中段が営業損益、下段が経常損益

(単位：億円)

|           | 当中間期<br>(平成18年9月中間期) | 前中間期<br>(平成17年9月中間期) | 増減額/増減率      |
|-----------|----------------------|----------------------|--------------|
| コンテナ船事業   | 2,787                | 2,186                | 601 / 27.5 % |
|           | △27                  | 304                  | △332 / — %   |
|           | △9                   | 313                  | △323 / — %   |
| 不定期専用船事業  | 3,756                | 3,180                | 576 / 18.1 % |
|           | 670                  | 575                  | 95 / 16.6 %  |
|           | 706                  | 631                  | 75 / 12.0 %  |
| ロジスティクス事業 | 282                  | 304                  | △21 / △7.1 % |
|           | 4                    | 5                    | △1 / △18.6 % |
|           | 7                    | 6                    | 0 / 13.6 %   |
| フェリー・内航事業 | 259                  | 245                  | 13 / 5.5 %   |
|           | 6                    | 7                    | △0 / △11.8 % |
|           | 2                    | 3                    | △1 / △35.2 % |
| 関連事業      | 602                  | 540                  | 62 / 11.5 %  |
|           | 55                   | 57                   | △2 / △3.8 %  |
|           | 64                   | 64                   | 0 / 0.4 %    |
| その他事業     | 83                   | 68                   | 15 / 22.0 %  |
|           | 27                   | 16                   | 10 / 65.6 %  |
|           | 17                   | 11                   | 6 / 55.6 %   |

#### ①コンテナ船事業

船舶燃料油価格の上昇及び、ターミナル荷役費や内陸鉄道料金などの費用の増加が、前年同期との比較で大きな損益悪化要因となりました。荷動きは各航路とも概ね堅調で、前期までの船型の大型化や新サービスの開始により、当社の積取量も増加しましたが、昨年末より低下していた欧州航路の運賃修復には至らず、また、北米航路についても今年度の運賃更改交渉が期初の想定よりも低い水準で決着しました。一方、コンテナターミナル業や運送代理店等の周辺事業は各航路の活発な荷動きにより好調に推移しましたが、各航路損益の大幅悪化を補うには至らず、コンテナ船事業の当中間期の損益は、前年同期を大きく下回り、赤字となりました。

#### ②不定期専用船事業

ドライバルク部門については、鉄鋼原料、電力炭、木材チップ等の長期契約による安定収益確保の努力を進めました。スポット市況は当中間期を通じ前年同様堅調に推移しましたが、船舶燃料油価格の上昇により、当中間期の利益は前年同期を下回りました。

自動車船部門については、日本/極東出し航路・三国間航路ともに好調な荷動きの下、大型新造船の順次投入により輸送台数も増加したことから、当中間期の利益は前年同期を上回りました。

油送船・LNG船部門については、原油、メタノール、LPG、LNGの長期輸送契約による安定収益が業績を下支えしました。また、原油船市況・石油製品船市況とも上下したものの、前年同期を上回るレベルで推移しました。この結果、当中間期の利益は前年同期を大幅に上回りました。

#### ③ロジスティクス事業

航空貨物を始めとする堅調な荷動きを背景に、グループ各社における積極営業策及びコスト削減策も奏功し、当中間期の利益は前年同期を上回りました。

なお、当事業において取り組んでおりますOCB<sup>(注)</sup>事業に関しては、引き続きネットワークとIT・人に重点を置いた事業体制の整備を進めており、本年9月に上海において、当社100%子会社となる商船三井集運服務(上海)有限公司を設立するなど、更なる強化を進めております。

(注) Ocean Consolidation Business。主に欧米の大手小売・アパレル業者等が中国等アジア諸国から直接商品を買付けする「買付け物流」を支える物流サービス。

#### ④フェリー・内航事業

フェリー事業においては、荷動きが堅調で前年同期比で増収となりましたが、船舶燃料油価格の高止まりが大きな損益圧迫要因となりました。燃料油価格変動調整金による燃料費上昇分の補填及びコスト削減を推し進めたものの、燃料費増を補うには至らず、当中間期の損益は前年同期を下回りました。一方、内航事業においては、コスト保証の長期契約の割合が高く船舶燃料油価格高止まりの影響は軽微で、当中間期の利益は前年同期並となりました。これらの結果、フェリー・内航事業全体の利益は、前年同期を若干下回りました。

#### ⑤関連事業

主要子会社であるダイビル株を中心とする不動産事業はオフィスビルが高稼働率を維持するなど堅調に推移し、当中間期の利益は前年同期を上回りました。また、客船事業においては「にっぽん丸」の世界一周をはじめとする各クルーズが収益増に寄与し、商社事業においては燃料販売部門・船用機械販売部門の販売が好調を維持しました。これらの結果、関連事業セグメント全体では、当中間期の利益は前年同期並となりました。

#### ⑥その他事業

主にコストセンターであるその他事業には、船舶運航業、船舶管理業、貸船業、金融業、造船業などがありますが、当中間期の利益は前年同期を上回りました。

## (2) 通期の見通し

(単位：億円)

|       | 今回発表<br>(中間決算発表時点) | 前回発表<br>(第1四半期決算発表時点) | 増減額/増減率      |
|-------|--------------------|-----------------------|--------------|
| 売上高   | 15,850             | 14,800                | 1,050 / 7.1% |
| 営業利益  | 1,660              | 1,460                 | 200 / 13.7%  |
| 経常利益  | 1,750              | 1,550                 | 200 / 12.9%  |
| 当期純利益 | 1,120              | 1,000                 | 120 / 12.0%  |

|         |              |              |              |
|---------|--------------|--------------|--------------|
| 為替レート   | ¥113.00/US\$ | ¥110.00/US\$ | ¥3.00/US\$   |
| 船舶燃料油価格 | US\$300/MT   | US\$340/MT   | △ US\$ 40/MT |
|         | (下期前提)       | (第2四半期以降前提)  |              |

下期につきましては、米国の景気減速、円高の進行、落ち着きつつある船舶燃料油価格の再上昇などの懸念材料はありますが、海運市況は総じて堅調に推移するものと見込んでおります。また、為替及び船舶燃料油価格前提については、足元の状況をふまえ、これを見直しました。

コンテナ船事業については、各航路とも荷動きは底堅く、欧州航路については引き続き運賃修復に取り組んでおります。北米航路については、旧正月による荷動きの減少など季節要因に対処するため、ウインタープログラムによる一時的な船腹供給調整を予定しております。南米・アフリカ航路については、揚地港における船混みが懸念材料となっております。

不定期専用船事業については、ドライバルク部門は、主力のケープサイズバルカーを始めとして市況は堅調に推移しております。自動車船部門は、日本・極東出しを中心に輸送台数の増加を見込んでおります。油送船部門については、長期契約に基づく安定収益が業績を下支えする一方、市況連動船による収益の拡大を目指しております。タンカー市況は10月に入り下落しましたが、今後需要期を迎えることから想定内のレベルで推移すると予想しております。LNG船部門については、長期契約に基づいた既定の利益を想定しております。

また、上記以外の部門については、特に不動産事業を有する関連事業部門において、引き続き安定的な利益を確保できると見込んでおります。

このような見通しのもと、通期の連結業績につきましては、売上高1兆5,850億円、営業利益1,660億円、経常利益1,750億円、当期純利益1,120億円を予想しております。

当社の年間配当につきましては、上記予想利益を確保できる前提で、1株当たり18円(うち中間配当金9円)を予定しております。

## 2. 財政状態

当中間期末の総資産は、保有するその他有価証券の評価額が減少した一方で船舶及び船舶に関わる建設仮勘定が増加したため、前期末と比べて663億円増加し1兆5,371億円となりました。負債は、純資産の表示方法が変更され従来負債に計上されていた繰延ヘッジ利益を繰延ヘッジ損失と合算の上、税効果考慮後の金額を純資産の部に表示した減少分があるものの、有利子負債等の増加により、前期末と比べて268億円増加し、1兆49億円となりました。純資産は、中間純利益477億円を計上し、利益剰余金が378億円増加したことに加え、上記繰延ヘッジ利益・損失に関わる金額及び少数株主持分を表示しているため、前期末に比べて1,077億円増加し、5,322億円となりました。以上の結果、自己資本比率は30.1%になりました。

## 3. キャッシュ・フローの状況

当中間期末における現金及び現金同等物(以下「資金」という。)は、前期末に比べ104億円増加し、706億円となりました。

当期における各キャッシュ・フローの状況とそれらの要因は次のとおりであります。

(営業活動によるキャッシュ・フロー)

営業活動によって得られた資金は649億円(前年同期比106億円減)となりました。これは主に、税金等調整前中間純利益の減少(同179億円減)によるものであります。

(投資活動によるキャッシュ・フロー)

投資活動によって支出された資金は576億円(前年同期比254億円減)となりました。これは主に有形及び無形固定資産の取得による支出の減少(同255億円減)によるものであります。

(財務活動によるキャッシュ・フロー)

財務活動によって得られた資金は26億円(前年同期比17億円減)となりました。これは主に短期借入金及び短期社債の減少等によるものであります。

なお、当企業集団のキャッシュ・フロー指標のトレンドは下記の通りであります。

|                      | 平成 15 年<br>3 月期 | 平成 16 年<br>3 月期 | 平成 17 年<br>3 月期 | 平成 18 年<br>3 月期 | 平成 18 年<br>9 月中間期 |
|----------------------|-----------------|-----------------|-----------------|-----------------|-------------------|
| 自己資本比率 (%)           | 15.7            | 22.2            | 24.2            | 28.9            | 30.1              |
| 時価ベースの<br>自己資本比率 (%) | 32.7            | 64.6            | 67.4            | 65.2            | 68.5              |
| 債務償還年数 (年)           | 7.4             | 4.3             | 3.1             | 3.5             | 4.5               |
| インタレスト・<br>カバレッジ・レシオ | 3.6             | 6.2             | 11.8            | 10.8            | 7.5               |

自己資本比率 : 自己資本／総資産

時価ベースの自己資本比率 : 株式時価総額／総資産

債務償還年数 : 有利子負債／営業キャッシュ・フロー

インタレスト・カバレッジ・レシオ : 営業キャッシュ・フロー／利払い

- ※ 各指標は、いずれも連結ベースの財務数値により計算しております。
- ※ 株式時価総額は、期末株価終値×期末（中間期末）発行済株式総数により算出しております。
- ※ 営業キャッシュ・フローは連結（中間連結）キャッシュ・フロー計算書の営業活動によるキャッシュ・フローを使用しております。有利子負債は、連結（中間連結）貸借対照表に計上されている負債のうち利子を支払っている全ての負債を対象としております。また、利払いについては、連結（中間連結）キャッシュ・フロー計算書の利息の支払額を使用しております。
- ※ 債務償還年数の中間期での計算は、営業キャッシュ・フローを年額に換算するため2倍しております。

#### 4. 事業等のリスク

当社グループの主たる事業である海上輸送の分野において、荷動きは、世界各国の景気動向や商品市況の影響を受けます。又、国際的な事業活動の中で、テロ・戦争その他の政治的、社会的な要因により、予期せぬ事象が発生した場合にも、関連の地域や市場において、事業に悪影響を及ぼす可能性があります。特に、主要な貿易国（地域）である北米、欧州、日本、中国の景気後退及びそれに伴う需要の縮小は、国際間の物流の減少や価格競争の厳しいマーケットにおいて運賃市況の下落を招き、当社グループの事業・業績に悪影響を及ぼす可能性があります。

この他に当社グループの事業活動において、悪影響を及ぼす可能性があると考えられる主なリスクには、次のようなものがあります。

##### ①為替レートの変動

当社グループの事業では、売上のうち、米ドル建ての海上運賃収入が多くを占めております。費用についても、船舶資本費、燃料費、海外における荷役費・一般管理費等、米ドル・現地通貨建ての費用があります。費用のドル化を進めるとともに、通貨ヘッジ取引を行い、米ドルの為替レート変動による悪影響を最小限に止める努力をしておりますが、外貨建て収入が費用を上回っていることにより、他の通貨に対する円高（特に米ドルに対する円高）は当社グループの損益に悪影響を及ぼします。また、海外子会社が保有する船舶資産やそれにかかわる負債等、外貨建てのものを有するため、円建ての連結貸借対照表においては、換算時の為替レートにより、元の現地通貨における市場価値が変わらなかったとしても、計上する換算価値が影響を受ける可能性があります。

なお、為替変動の影響額は、通貨ヘッジ取引の影響を受けることがありますが、1 U S ドル当たり1円の変動で連結経常利益が最大で年間約22億円変動します。

#### ②船舶燃料油価格の変動

当社グループの事業では、船舶運航のための燃料の調達が不可欠なものとなっております。燃料費については、燃料ヘッジ取引により調達コストの平準化・削減に努めておりますが、その上昇は当社業績へ悪影響を及ぼします。船舶燃料油の市場価格は概ね原油価格に連動しており、世界の景気動向、産油地域の情勢、米国を中心とする在庫水準、投機資金の流入等により影響を受ける可能性があります。

なお、船舶燃料油価格変動の影響額は、燃料ヘッジ取引の影響を受けることがありますが、1トン当たり1 U S ドルの変動で連結経常利益が最大で年間約3億円変動します。

#### ③金利の変動

当社グループの事業では、船舶等の新設や更新のために、継続的な設備投資を行っております。有利子負債の削減に努めていますが、運転資金及び設備資金は主として外部借入れにて行っております。固定金利での借入れや金利スワップ取引により金利の固定化を進めていますが、変動金利で調達している資金については、金利の変動の影響を受けます。また、金利の変動により、将来の資金調達コストが影響を受ける可能性があります。

#### ④公的規制

当社グループの主たる事業分野である外航海運業では、設備の安全性や船舶の安全運航のために、国際機関及び各国政府の法令、船級協会の規則等様々な公的規制を受けております。また、その他の事業分野も含め、事業を展開する各国において、事業・投資の許可をはじめ、運送、通商、独占禁止、租税、為替規制、環境、各種安全確保等の法規制の適用を受けております。これらの規制を遵守するためコスト増加となる可能性があり、当社グループの活動が制限され、事業及び業績に悪影響を及ぼす可能性があります。

#### ⑤船舶の運航

当社グループは、「安全運航と海洋・地球環境の保全」を企業理念に掲げ、独自の「M O L 安全管理制度」を確立、船員教育や訓練システムを充実させて事故を起さないよう万全の体制をとっております。しかしながら、700隻を超える船舶を世界中に運航しており、万一洋上で不慮の事故、特に油濁事故及びそれに起因する海洋汚染が起こった場合は事業及び業績に悪影響を及ぼす可能性があります。

なお、上記は当社グループの事業その他に関し、予想される主なリスクを具体的に例示したものであり、ここに記載されたものが当社グループのすべてのリスクではありません。また、将来の予測等に関する記述は、現時点で入手された情報に基づき合理的と判断した予想であり、潜在的なリスクや不確実性その他の要因が内包されております。従い、実際の業績は、見通しと異なる結果となる可能性があります。

## 4. 中間連結財務諸表等

### (1) 中間連結貸借対照表

| 科 目            | 当 中 間 期<br>(平成18年9月30日現在) |        | 前 期<br>(平成18年3月31日現在) |        | 増 減       | 前 中 間 期<br>(平成17年9月30日現在) |        |
|----------------|---------------------------|--------|-----------------------|--------|-----------|---------------------------|--------|
|                | 金 額                       | 構 成 比  | 金 額                   | 構 成 比  | 金 額       | 金 額                       | 構 成 比  |
| (資産の部)         | 百万円                       | %      | 百万円                   | %      | 百万円       | 百万円                       | %      |
| <b>流 動 資 産</b> | 404,244                   | 26.3   | 340,355               | 23.1   | 63,889    | 333,434                   | 24.8   |
| 現金及び預金         | 71,459                    |        | 60,577                |        | 10,882    | 45,157                    |        |
| 受取手形及び営業未収金    | 200,190                   |        | 170,480               |        | 29,710    | 150,007                   |        |
| 有 価 証 券        | 79                        |        | 60                    |        | 19        | 63                        |        |
| た な 卸 資 産      | 27,836                    |        | 25,918                |        | 1,918     | 21,369                    |        |
| 繰延及び前払費用       | 52,187                    |        | 50,302                |        | 1,885     | 66,314                    |        |
| 繰延税金資産         | 7,644                     |        | 7,249                 |        | 395       | 7,472                     |        |
| その他流動資産        | 46,829                    |        | 27,845                |        | 18,984    | 44,791                    |        |
| 貸倒引当金          | 1,982                     |        | 2,078                 |        | 96        | 1,740                     |        |
| <b>固 定 資 産</b> | 1,132,889                 | 73.7   | 1,130,468             | 76.9   | 2,421     | 1,013,557                 | 75.2   |
| (有形固定資産)       | (799,345)                 | (52.0) | (769,902)             | (52.4) | (29,443)  | (716,642)                 | (53.2) |
| 船 船            | 409,234                   |        | 398,013               |        | 11,221    | 376,974                   |        |
| 建物及び構築物        | 92,381                    |        | 92,710                |        | 329       | 88,853                    |        |
| 機械装置及び運搬具      | 12,504                    |        | 13,065                |        | 561       | 10,874                    |        |
| 器具及び備品         | 4,907                     |        | 4,667                 |        | 240       | 4,359                     |        |
| 土 地            | 180,151                   |        | 180,524               |        | 373       | 176,718                   |        |
| 建設仮勘定          | 99,263                    |        | 79,978                |        | 19,285    | 57,878                    |        |
| その他有形固定資産      | 902                       |        | 941                   |        | 39        | 983                       |        |
| (無形固定資産)       | (18,761)                  | (1.2)  | (25,515)              | (1.7)  | ( 6,754)  | (7,653)                   | (0.5)  |
| の れ ん          | 11,403                    |        | -                     |        | 11,403    | -                         |        |
| その他無形固定資産      | 7,357                     |        | 25,515                |        | 18,158    | 7,653                     |        |
| (投資その他の資産)     | (314,781)                 | (20.5) | (335,051)             | (22.8) | ( 20,270) | (289,262)                 | (21.5) |
| 投資有価証券         | 229,392                   |        | 240,102               |        | 10,710    | 214,460                   |        |
| 長期貸付金          | 26,287                    |        | 28,469                |        | 2,182     | 27,288                    |        |
| 長期前払費用         | 6,302                     |        | 6,818                 |        | 516       | 6,236                     |        |
| 繰延税金資産         | 4,078                     |        | 3,024                 |        | 1,054     | 2,586                     |        |
| その他長期資産        | 51,087                    |        | 59,866                |        | 8,779     | 43,559                    |        |
| 貸倒引当金          | 2,366                     |        | 3,230                 |        | 864       | 4,869                     |        |
| <b>資 産 合 計</b> | 1,537,133                 | 100.0  | 1,470,824             | 100.0  | 66,309    | 1,346,992                 | 100.0  |

#### 主な中間連結貸借対照表注記事項

##### 偶発債務

##### 保証債務等

##### 連帯債務のうち他の連帯債務者負担額

##### 社債の債務履行引受契約に係る偶発債務

##### 当中間期

70,851百万円

41,768百万円

29,400百万円

##### 前期

65,317百万円

46,833百万円

29,400百万円

##### 前中間期

63,647百万円

50,154百万円

29,400百万円

| 科 目                     | 当 中 間 期<br>(平成18年9月30日現在) |       | 前 期<br>(平成18年3月31日現在) |       | 増 減<br>金額 | 前 中 間 期<br>(平成17年9月30日現在) |       |
|-------------------------|---------------------------|-------|-----------------------|-------|-----------|---------------------------|-------|
|                         | 金額                        | 構成比   | 金額                    | 構成比   |           | 金額                        | 構成比   |
| (負債の部)                  | 百万円                       | %     | 百万円                   | %     | 百万円       | 百万円                       | %     |
| 流動負債                    | 472,465                   | 30.7  | 433,022               | 29.4  | 39,443    | 473,693                   | 35.2  |
| 支払手形及び営業未払金             | 155,645                   |       | 126,189               |       | 29,456    | 114,131                   |       |
| 短期社債及び社債短期償還金           | 39,031                    |       | 37,935                |       | 1,096     | 28,548                    |       |
| 短期借入金                   | 120,944                   |       | 116,877               |       | 4,067     | 140,176                   |       |
| 未払法人税等                  | 25,050                    |       | 31,600                |       | 6,550     | 29,755                    |       |
| 前受金                     | 60,464                    |       | 59,063                |       | 1,401     | 76,553                    |       |
| 繰延税金負債                  | 1,277                     |       | 691                   |       | 586       | 1,655                     |       |
| 賞与引当金                   | 4,580                     |       | 5,179                 |       | 599       | 4,244                     |       |
| コマーシャル・ペーパー             | 20,500                    |       | 17,000                |       | 3,500     | 43,500                    |       |
| その他流動負債                 | 44,972                    |       | 38,486                |       | 6,486     | 35,128                    |       |
| 固定負債                    | 532,441                   | 34.7  | 544,996               | 37.1  | 12,555    | 446,261                   | 33.1  |
| 社債                      | 126,941                   |       | 107,687               |       | 19,254    | 64,860                    |       |
| 長期借入金                   | 279,890                   |       | 291,929               |       | 12,039    | 267,857                   |       |
| 繰延税金負債                  | 66,380                    |       | 57,581                |       | 8,799     | 41,527                    |       |
| 退職給付引当金                 | 15,043                    |       | 14,063                |       | 980       | 13,390                    |       |
| 役員退職慰労引当金               | 2,117                     |       | 2,370                 |       | 253       | 2,040                     |       |
| 特別修繕引当金                 | 977                       |       | 904                   |       | 73        | 954                       |       |
| 連結調整勘定                  | -                         |       | 2,755                 |       | 2,755     | 3,887                     |       |
| その他固定負債                 | 41,090                    |       | 67,704                |       | 26,614    | 51,742                    |       |
| 負債合計                    | 1,004,907                 | 65.4  | 978,019               | 66.5  | 26,888    | 919,954                   | 68.3  |
| (少数株主持分)                | -                         | -     | 68,344                | 4.6   | -         | 63,382                    | 4.7   |
| (資本の部)                  |                           |       |                       |       |           |                           |       |
| 資本金                     | -                         | -     | 64,915                | 4.4   | -         | 64,915                    | 4.8   |
| 資本剰余金                   | -                         | -     | 43,886                | 3.0   | -         | 43,886                    | 3.3   |
| 利益剰余金                   | -                         | -     | 275,688               | 18.8  | -         | 234,416                   | 17.4  |
| <sub>その他有価証券評価差額金</sub> | -                         | -     | 48,731                | 3.3   | -         | 36,377                    | 2.7   |
| <sub>為替換算調整勘定</sub>     | -                         | -     | 4,713                 | 0.3   | -         | 12,301                    | 0.9   |
| <sub>自己株式</sub>         | -                         | -     | 4,048                 | 0.3   | -         | 3,639                     | 0.3   |
| 資本合計                    | -                         | -     | 424,460               | 28.9  | -         | 363,655                   | 27.0  |
| 負債、少数株主持分及び資本合計         | -                         | -     | 1,470,824             | 100.0 | -         | 1,346,992                 | 100.0 |
| (純資産の部)                 |                           |       |                       |       |           |                           |       |
| 株主資本                    | 418,376                   | 27.2  | -                     | -     | -         | -                         | -     |
| 資本金                     | 64,915                    | 4.2   | -                     | -     | -         | -                         | -     |
| 資本剰余金                   | 43,887                    | 2.9   | -                     | -     | -         | -                         | -     |
| 利益剰余金                   | 313,555                   | 20.4  | -                     | -     | -         | -                         | -     |
| 自己株式                    | 3,981                     | 0.3   | -                     | -     | -         | -                         | -     |
| 評価・換算差額等                | 44,178                    | 2.9   | -                     | -     | -         | -                         | -     |
| <sub>その他有価証券評価差額金</sub> | 42,532                    | 2.8   | -                     | -     | -         | -                         | -     |
| 繰延ヘッジ損益                 | 8,705                     | 0.6   | -                     | -     | -         | -                         | -     |
| <sub>為替換算調整勘定</sub>     | 7,058                     | 0.5   | -                     | -     | -         | -                         | -     |
| 新株予約権                   | 365                       | 0.0   | -                     | -     | -         | -                         | -     |
| 少数株主持分                  | 69,306                    | 4.5   | -                     | -     | -         | -                         | -     |
| 純資産合計                   | 532,226                   | 34.6  | -                     | -     | -         | -                         | -     |
| 負債及び純資産合計               | 1,537,133                 | 100.0 | -                     | -     | -         | -                         | -     |



## (2) 中間連結損益計算書

| 科 目             | 当 中 間 期<br>(自平成18年4月1日<br>至平成18年9月30日) |       | 前 中 間 期<br>(自平成17年4月1日<br>至平成17年9月30日) |       | 増 減     |      | 前 期<br>(自平成17年4月1日<br>至平成18年3月31日) |       |
|-----------------|--|-------|--|-------|---------|------|------------------------------------|-------|
|                 | 金 額                                    | 百分比   | 金 額                                    | 百分比   | 金 額     | 増減率  | 金 額                                | 百分比   |
|                 | 百万円                                    | %     | 百万円                                    | %     | 百万円     | %    | 百万円                                | %     |
| 売 上 高           | 759,518                                | 100.0 | 636,399                                | 100.0 | 123,119 | 19.3 | 1,366,725                          | 100.0 |
| 売 上 原 価         | 637,958                                | 84.0  | 497,340                                | 78.1  | 140,618 | 28.3 | 1,101,459                          | 80.6  |
| 営 業 総 利 益       | 121,559                                | 16.0  | 139,058                                | 21.9  | 17,499  | 12.6 | 265,265                            | 19.4  |
| 販売費及び一般管理費      | 48,599                                 | 6.4   | 43,789                                 | 6.9   | 4,810   | 11.0 | 92,272                             | 6.7   |
| 営 業 利 益         | 72,959                                 | 9.6   | 95,269                                 | 15.0  | 22,310  | 23.4 | 172,992                            | 12.7  |
| 営 業 外 収 益       |  |       |  |       |         |      |                                    |       |
| 受 取 利 息         | 1,530                                  |       | 1,127                                  |       | 403     |      | 2,350                              |       |
| 受 取 配 当 金       | 1,809                                  |       | 1,348                                  |       | 461     |      | 2,538                              |       |
| 持分法による投資利益      | 6,214                                  |       | 8,739                                  |       | 2,525   |      | 16,816                             |       |
| その他営業外収益        | 5,539                                  |       | 2,571                                  |       | 2,968   |      | 5,650                              |       |
| 営 業 外 収 益 計     | 15,094                                 | 2.0   | 13,786                                 | 2.2   | 1,308   | 9.5  | 27,356                             | 2.0   |
| 営 業 外 費 用       |  |       |  |       |         |      |                                    |       |
| 支 払 利 息         | 8,724                                  |       | 7,226                                  |       | 1,498   |      | 15,845                             |       |
| その他営業外費用        | 859                                    |       | 3,376                                  |       | 2,517   |      | 8,000                              |       |
| 営 業 外 費 用 計     | 9,584                                  | 1.3   | 10,602                                 | 1.7   | 1,018   | 9.6  | 23,846                             | 1.8   |
| 経 常 利 益         | 78,468                                 | 10.3  | 98,453                                 | 15.5  | 19,985  | 20.3 | 176,502                            | 12.9  |
| 特 別 利 益         |  |       |  |       |         |      |                                    |       |
| 固 定 資 産 売 却 益   | 4,450                                  |       | 2,613                                  |       | 1,837   |      | 14,048                             |       |
| 投資有価証券売却益       | 325                                    |       | 527                                    |       | 202     |      | 3,807                              |       |
| その他特別利益         | 144                                    |       | 1,018                                  |       | 874     |      | 1,430                              |       |
| 特 別 利 益 計       | 4,920                                  | 0.7   | 4,160                                  | 0.6   | 760     | 18.3 | 19,286                             | 1.4   |
| 特 別 損 失         |  |       |  |       |         |      |                                    |       |
| 固 定 資 産 処 分 損   | 208                                    |       | 853                                    |       | 645     |      | 1,652                              |       |
| 減 損 損 失         | -                                      |       | 1,186                                  |       | 1,186   |      | 1,869                              |       |
| 投資有価証券売却損       | 0                                      |       | -                                      |       | 0       |      | 819                                |       |
| 投資有価証券評価損       | 12                                     |       | 105                                    |       | 93      |      | 328                                |       |
| その他特別損失         | 2,244                                  |       | 1,588                                  |       | 656     |      | 2,828                              |       |
| 特 別 損 失 計       | 2,467                                  | 0.3   | 3,734                                  | 0.6   | 1,267   | 33.9 | 7,499                              | 0.5   |
| 税金等調整前中間(当期)純利益 | 80,921                                 | 10.7  | 98,879                                 | 15.5  | 17,958  | 18.2 | 188,289                            | 13.8  |
| 法人税、住民税及び事業税    | 29,930                                 | 4.0   | 34,568                                 | 5.4   | 4,638   | 13.4 | 61,200                             | 4.5   |
| 法人税等調整額         | -                                      | -     | -                                      | -     | -       | -    | 7,570                              | 0.6   |
| 少数株主利益          | 3,256                                  | 0.4   | 2,520                                  | 0.4   | 736     | 29.2 | 5,787                              | 0.4   |
| 中間(当期)純利益       | 47,734                                 | 6.3   | 61,789                                 | 9.7   | 14,055  | 22.7 | 113,731                            | 8.3   |

### 主な中間連結損益計算書注記事項

当中間期及び前中間期における税金費用については、簡便法による税効果会計を適用しているため、法人税等調整額は「法人税、住民税及び事業税」に含めて表示しております。

### (3) 中間連結株主資本等変動計算書及び中間連結剰余金計算書

中間連結株主資本等変動計算書

当中間期（自 平成18年4月1日 至 平成18年9月30日）

(単位：百万円)

|                         | 株 主 資 本 |        |         |       |         |
|-------------------------|---------|--------|---------|-------|---------|
|                         | 資本金     | 資本剰余金  | 利益剰余金   | 自己株式  | 株主資本合計  |
| 平成18年3月31日残高            | 64,915  | 43,886 | 275,688 | 4,048 | 380,442 |
| 当中間期中の変動額               |         |        |         |       |         |
| 剰余金の配当                  |         |        | 10,759  |       | 10,759  |
| 役員賞与                    |         |        | 234     |       | 234     |
| 中間純利益                   |         |        | 47,734  |       | 47,734  |
| 連結子会社の増減                |         |        | 408     |       | 408     |
| 持分法適用会社の増減              |         |        | 717     |       | 717     |
| 自己株式の取得                 |         |        |         | 139   | 139     |
| 自己株式の処分                 |         | 0      |         | 205   | 206     |
| 株主資本以外の項目の当中間期中の変動額（純額） |         |        |         |       |         |
| 当中間期中の変動額合計             | -       | 0      | 37,866  | 66    | 37,933  |
| 平成18年9月30日残高            | 64,915  | 43,887 | 313,555 | 3,981 | 418,376 |

|                         | 評価・換算差額等                 |                 |              |                    | 新株<br>予約権 | 少数株主<br>持分 | 純資産<br>合計 |
|-------------------------|--------------------------|-----------------|--------------|--------------------|-----------|------------|-----------|
|                         | その他<br>有価証券<br>評価<br>差額金 | 繰延<br>ヘッジ<br>損益 | 為替換算<br>調整勘定 | 評価・換算<br>差額等<br>合計 |           |            |           |
| 平成18年3月31日残高            | 48,731                   | -               | 4,713        | 44,018             | -         | 68,344     | 492,805   |
| 当中間期中の変動額               |                          |                 |              |                    |           |            |           |
| 剰余金の配当                  |                          |                 |              |                    |           |            | 10,759    |
| 役員賞与                    |                          |                 |              |                    |           |            | 234       |
| 中間純利益                   |                          |                 |              |                    |           |            | 47,734    |
| 連結子会社の増減                |                          |                 |              |                    |           |            | 408       |
| 持分法適用会社の増減              |                          |                 |              |                    |           |            | 717       |
| 自己株式の取得                 |                          |                 |              |                    |           |            | 139       |
| 自己株式の処分                 |                          |                 |              |                    |           |            | 206       |
| 株主資本以外の項目の当中間期中の変動額（純額） | 6,198                    | 8,705           | 2,345        | 160                | 365       | 961        | 1,488     |
| 当中間期中の変動額合計             | 6,198                    | 8,705           | 2,345        | 160                | 365       | 961        | 39,421    |
| 平成18年9月30日残高            | 42,532                   | 8,705           | 7,058        | 44,178             | 365       | 69,306     | 532,226   |

## 主な中間連結株主資本等変動計算書注記事項

### 1. 発行済株式の種類及び総数並びに自己株式の種類及び株式数に関する事項

|          | 前期末株式数<br>(千株) | 当中間期増加<br>株式数(千株) | 当中間期減少<br>株式数(千株) | 当中間期末株式<br>数(千株) |
|----------|----------------|-------------------|-------------------|------------------|
| 発行済株式    |                |                   |                   |                  |
| 普通株式     | 1,205,410      | -                 | -                 | 1,205,410        |
| 合計       | 1,205,410      | -                 | -                 | 1,205,410        |
| 自己株式     |                |                   |                   |                  |
| 普通株式 (注) | 10,259         | 597               | 390               | 10,466           |
| 合計       | 10,259         | 597               | 390               | 10,466           |

(注)普通株式の自己株式の株式数の増加597千株は、連結子会社(宇徳運輸株)が所有していた当社株式の買取りによる増加424千株及び単元未満株式の買取りによる増加172千株であります。

普通株式の自己株式の株式数の減少390千株は、ストック・オプションの行使による減少373千株及び単元未満株式の売渡しによる減少17千株であります。

### 2. 新株予約権及び自己新株予約権に関する事項

| 区分            | 新株予約権の内訳                | 新株予約権<br>の目的とな<br>る株式の<br>種類 | 新株予約権の目的となる株式の数(千株) |            |            |       | 当中間期末<br>残高<br>(百万円) |
|---------------|-------------------------|------------------------------|---------------------|------------|------------|-------|----------------------|
|               |                         |                              | 前期末                 | 当中間期<br>増加 | 当中間期<br>減少 | 当中間期末 |                      |
| 提出会社<br>(親会社) | ストック・オプション<br>としての新株予約権 | -                            | -                   | -          | -          | -     | 365                  |
| 合計            |                         | -                            | -                   | -          | -          | -     | 365                  |

### 3. 配当に関する事項

#### (1) 配当金支払額

| (決議)                 | 株式の種類 | 配当金の<br>総額<br>(百万円) | 1株当たり<br>配当額<br>(円) | 基準日        | 効力発生日      |
|----------------------|-------|---------------------|---------------------|------------|------------|
| 平成18年6月22日<br>定時株主総会 | 普通株式  | 10,759              | 9                   | 平成18年3月31日 | 平成18年6月23日 |

#### (2) 基準日が当中間期に属する配当のうち、配当の効力発生日が当中間期末以降となるもの

| (決議)               | 株式の種類 | 配当金の<br>総額<br>(百万円) | 配当の原資 | 1株当たり<br>配当額<br>(円) | 基準日        | 効力発生日      |
|--------------------|-------|---------------------|-------|---------------------|------------|------------|
| 平成18年11月9日<br>取締役会 | 普通株式  | 10,761              | 利益剰余金 | 9                   | 平成18年9月30日 | 平成18年12月1日 |

中間連結剰余金計算書

| 科 目                                      | 前 中 間 期<br>〔自 平成17年4月 1日〕<br>〔至 平成17年9月30日〕 | 前 期<br>〔自 平成17年4月 1日〕<br>〔至 平成18年3月31日〕 |
|--|---|---|
|  | 百万円   | 百万円                                     |
| (資本剰余金の部)                                |   |   |
| 資 本 剰 余 金 期 首 残 高                        | 43,886                                      | 43,886                                  |
| 資 本 剰 余 金 中 間 期 末 ( 期 末 ) 残 高            | 43,886                                      | 43,886                                  |
| (利益剰余金の部)                                |   |   |
| 利 益 剰 余 金 期 首 残 高                        | 182,143                                     | 182,143                                 |
| 利 益 剰 余 金 増 加 高                          |   |   |
| 1. 中 間 ( 当 期 ) 純 利 益                     | 61,789                                      | 113,731                                 |
| 2. 連 結 子 会 社 中 間 増 加 に<br>よる利益剰余金増加高     | 1,273                                       | 1,170                                   |
| 3. 連 結 子 会 社 中 間 減 少 に<br>よる利益剰余金増加高     | -   | 107                                     |
| 利 益 剰 余 金 減 少 高                          |   |   |
| 1. 配 当 金                                 | 10,160                                      | 20,924                                  |
| 2. 役 員 賞 与                               | 197   | 197                                     |
| 3. 連 結 子 会 社 中 間 減 少 に<br>よる利益剰余金減少高     | 167   | -                                       |
| 4. 持 分 法 適 用 会 社 中 間 増 加 に<br>よる利益剰余金減少高 | 136   | 147                                     |
| 5. 持 分 法 適 用 会 社 中 間 減 少 に<br>よる利益剰余金減少高 | 8   | 8                                       |
| 6. 自 己 株 式 処 分 差 損                       | 119   | 185                                     |
| 利 益 剰 余 金 中 間 期 末 ( 期 末 ) 残 高            | 234,416                                     | 275,688                                 |

## (4) 中間連結キャッシュ・フロー計算書

| 科 目                                | 当 中 間 期                        | 前 中 間 期                        | 増減金額   | 前 期                            |
|------------------------------------|--------------------------------|--------------------------------|--------|--------------------------------|
|                                    | (自 平成18年4月 1日<br>至 平成18年9月30日) | (自 平成17年4月 1日<br>至 平成17年9月30日) |        | (自 平成17年4月 1日<br>至 平成18年3月31日) |
|                                    | 百万円                            | 百万円                            | 百万円    | 百万円                            |
| <u>営業活動による</u><br><u>キャッシュ・フロー</u> |                                |                                |        |                                |
| 税金等調整前中間(当期)純利益                    | 80,921                         | 98,879                         | 17,958 | 188,289                        |
| 減 価 償 却 費                          | 33,086                         | 29,178                         | 3,908  | 65,699                         |
| 減 損 損 失                            | -                              | 1,186                          | 1,186  | 1,869                          |
| 引 当 金 の 増 減 額                      | 2,143                          | 215                            | 1,928  | 227                            |
| 受取利息及び受取配当金                        | 3,340                          | 2,475                          | 865    | 4,889                          |
| 支 払 利 息                            | 8,724                          | 7,226                          | 1,498  | 15,845                         |
| 持分法による投資利益                         | 6,214                          | 8,739                          | 2,525  | 16,816                         |
| 有形固定資産除売却損益                        | 4,241                          | 1,759                          | 2,482  | 12,403                         |
| 投資有価証券等評価損                         | 12                             | 105                            | 93     | 328                            |
| 投資有価証券等売却損益                        | 324                            | 527                            | 203    | 2,987                          |
| 売上債権の増減額                           | 27,921                         | 13,370                         | 14,551 | 33,188                         |
| たな卸資産の増減額                          | 1,940                          | 6,137                          | 4,197  | 10,610                         |
| 仕入債務の増減額                           | 28,128                         | 2,167                          | 25,961 | 13,499                         |
| そ の 他                              | 8,096                          | 10,591                         | 18,687 | 30,474                         |
| 小 計                                | 96,652                         | 116,109                        | 19,457 | 235,339                        |
| 利息及び配当金の受取額                        | 7,848                          | 5,982                          | 1,866  | 10,138                         |
| 利息の支払額                             | 8,608                          | 6,905                          | 1,703  | 15,128                         |
| 法人税等の支払額                           | 30,969                         | 39,657                         | 8,688  | 66,435                         |
| 営業活動による<br>キャッシュ・フロー               | 64,922                         | 75,529                         | 10,607 | 163,914                        |
| <u>投資活動による</u><br><u>キャッシュ・フロー</u> |                                |                                |        |                                |
| 有価証券及び投資有価証券<br>の取得による支出           | 4,085                          | 15,054                         | 10,969 | 27,579                         |
| 有価証券及び投資有価証券<br>の売却による収入           | 706                            | 1,328                          | 622    | 9,915                          |
| 有形及び無形固定資産<br>の取得による支出             | 66,272                         | 91,832                         | 25,560 | 177,226                        |
| 有形及び無形固定資産<br>の売却による収入             | 5,507                          | 21,643                         | 16,136 | 33,228                         |
| 短期貸付金の純増減額                         | 5,011                          | 7,216                          | 2,205  | 455                            |
| 長期貸付金の貸出による支出                      | 1,256                          | 1,147                          | 109    | 5,474                          |
| 長期貸付金の回収による収入                      | 2,873                          | 799                            | 2,074  | 4,197                          |
| そ の 他                              | 9,880                          | 8,379                          | 1,501  | 8,317                          |
| 投資活動による<br>キャッシュ・フロー               | 57,657                         | 83,099                         | 25,442 | 155,076                        |

| 科 目                                | 当 中 間 期                   | 前 中 間 期                   | 増減金額   | 前 期                       |
|------------------------------------|---------------------------|---------------------------|--------|---------------------------|
|                                    | 自平成18年4月1日<br>至平成18年9月30日 | 自平成17年4月1日<br>至平成17年9月30日 |        | 自平成17年4月1日<br>至平成18年3月31日 |
|                                    | 百万円                       | 百万円                       | 百万円    | 百万円                       |
| <u>財務活動による</u><br><u>キャッシュ・フロー</u> |                           |                           |        |                           |
| 短期借入金の純増減額                         | 6,086                     | 5,440                     | 11,526 | 4,024                     |
| 短期社債の純増減額                          | 3,698                     | 15,301                    | 18,999 | 9,674                     |
| コマーシャル・ペーパー<br>の純増減額               | 3,500                     | 9,500                     | 6,000  | 17,000                    |
| 長期借入金の借入による収入                      | 33,186                    | 27,811                    | 5,375  | 74,709                    |
| 長期借入金の返済による支出                      | 36,169                    | 40,164                    | 3,995  | 92,008                    |
| 社債の発行による収入                         | 28,645                    | 4,770                     | 23,875 | 64,545                    |
| 社債の償還による支出                         | 6,044                     | 3,022                     | 3,022  | 5,917                     |
| 配当金の支払額                            | 10,741                    | 10,151                    | 590    | 20,883                    |
| その他                                | 34                        | 5,091                     | 5,125  | 7,272                     |
| 財務活動による<br>キャッシュ・フロー               | 2,625                     | 4,395                     | 1,770  | 1,821                     |
| 現金及び現金同等物に<br>係る換算差額               | 385                       | 1,233                     | 1,618  | 2,793                     |
| 現金及び現金同等物の増減額                      | 9,505                     | 1,940                     | 11,445 | 13,453                    |
| 現金及び現金同等物の<br>期首残高                 | 60,267                    | 45,756                    | 14,511 | 45,756                    |
| 連結会社増減に伴う<br>現金及び現金同等物の増減額         | 926                       | 1,056                     | 130    | 1,057                     |
| 現金及び現金同等物の<br>中間期末(期末)残高           | 70,699                    | 44,872                    | 25,827 | 60,267                    |

主な中間連結キャッシュ・フロー計算書の注記事項

現金及び現金同等物の中間期末(期末)残高と中間連結貸借対照表に掲記されている科目の金額との関係

|                  | 当 中 間 期   | 前 中 間 期   | 前 期       |
|------------------|-----------|-----------|-----------|
| 現金及び預金勘定         | 71,459百万円 | 45,157百万円 | 60,577百万円 |
| 預入期間が3ヶ月を超える定期預金 | 760百万円    | 285百万円    | 309百万円    |
| 現金及び現金同等物        | 70,699百万円 | 44,872百万円 | 60,267百万円 |

## (5) 中間連結財務諸表作成のための基本となる重要な事項

### 1. 連結の範囲に関する事項

(1) 連結子会社数 273社

主要な連結子会社名：「1. 企業集団の状況」に記載しております。

(2) 異動状況

新規：4社

宇徳港運(株)

千葉宇徳(株)

宇徳陸運(株)

UTOE ENGINEERING PTE LTD.

除外：6社

北日本倉庫港運(株)

MARIO SHIPPING S.A.

OCEAN PINE SHIPPING, LTD.

AMT FREIGHT, INC.

OCEAN BOOK SHIPPING, LTD.

OCEAN VICTORY SHIPPING, LTD.

### 2. 持分法の適用に関する事項

(1) 持分法適用会社数 非連結子会社 1社

関連会社 52社

主要な持分法適用の非連結子会社名及び関連会社名：「1. 企業集団の状況」に記載しております。

(2) 異動状況

非連結子会社

除外：1社

GREENFIELD HOLDING COMPANY, LIMITED

関連会社

新規：5社

南日本造船(株)

JOINT GAS TWO LTD.

TIWI LNG CARRIER S.A.

JOINT GAS LTD.

ORYX LNG CARRIER S.A.

除外：1社

UNION SERVICES (SINGAPORE) PTE LTD.

### 3. 連結子会社の中間決算日等に関する事項

国内連結子会社14社と在外連結子会社202社は6月30日を中間決算日とし、又、国内連結子会社1社は8月31日を中間決算日としております。従い、中間連結決算日である9月30日と差異がありますが、中間連結財務諸表作成のための決算は行っておりません。ただし、中間連結決算日との間に生じた重要な取引については調整を行っております。なお、既存の連結子会社のMOL SOUTH AFRICA (PROPRIETARY) LIMITEDは決算期の変更により、当中間期は3ヶ月決算であります。

### 4. 会計処理基準に関する事項

(1) 重要な資産の評価基準及び評価方法

## 有価証券

売買目的有価証券  
満期保有目的債券  
その他有価証券

時価法(売却原価は主として移動平均法により算定)  
償却原価法  
時価のあるもの

中間決算日の市場価格等に基づく時価法(評価  
差額は全部純資産直入法により処理し、売却原  
価は主として移動平均法により算定)

時価のないもの

主として移動平均法による原価法

デリバティブ  
たな卸資産

時価法  
主として移動平均法による原価法

## (2)重要な減価償却資産の減価償却の方法

### 有形固定資産

|           |   |         |
|-----------|---|---------|
| 船         | 船 | 主として定額法 |
| 建         | 物 | 主として定額法 |
| その他有形固定資産 |   | 主として定率法 |

### 無形固定資産

定額法

なお、自社利用のソフトウェアについては、社内  
における利用可能期間(5年)に基づく定額法

のれんについては、5年以内で每期均等額以上の償却

## (3)繰延資産の処理方法

### 社債発行費

支出時に全額費用として処理しております。

## (4)重要な引当金の計上基準

### 貸倒引当金

主として売上債権、貸付金等の貸倒損失に備えるため、一般債権については、貸  
倒実績率による計算額を、貸倒懸念債権等特定の債権については、個別に回収可  
可能性を検討し回収不能見込額を計上しております。

### 賞与引当金

主として従業員に対して支給する賞与の支出に充てるため、支給見込額に基づき  
当中間期の負担額を計上しております。

### 役員賞与引当金

当社及び国内連結子会社は役員賞与の支出に備えて、役員賞与支給見込額のうち  
当中間期の負担額を計上しております。

(会計方針の変更)

役員賞与については、当中間期から「役員賞与に関する会計基準」(企業会計基  
準第4号 平成17年11月29日)に基づき、発生時に費用処理しております。なお、  
当中間期においては損益に与える影響はありません。



#### 退職給付引当金

主として従業員の退職給付に備えるため、当期末における退職給付債務及び年金資産の見込額に基づき、当中間期末において発生していると認められる額を計上しております。数理計算上の差異は、その発生時の従業員の平均残存勤務期間以内の一定の年数（主として10年）による定額法により按分した額をそれぞれ発生の翌期から費用処理することとしております。

#### 役員退職慰労引当金

当社及び一部の国内連結子会社は、役員の退職慰労金支出に備えるため、内規に基づく当中間期末要支給額を計上しております。なお当社は、平成16年度定時株主総会において、同総会終結時をもって役員の退職慰労金制度を廃止し、同総会終結時までの在任期間に対応する退職慰労金を各役員の退任時に支払うことが決議されたため、当該期間に対応する内規に基づく要支給額を計上しております。

#### 特別修繕引当金

一部の連結子会社は、船舶の修繕に要する費用の支出に備えるため、修繕見積額基準により計上しております。

#### (5) 運賃収益及び運賃収益に係る費用の計上基準

コンテナ船事業：複合輸送進行基準を採用しております。

その他：主として航海完了基準を採用しております。

#### (6) 重要なリース取引の処理方法

リース物件の所有権が借主に移転すると認められるもの以外のファイナンス・リース取引については、主として通常の賃貸借取引に係る方法に準じた会計処理によっております。

#### (7) 重要なヘッジ会計の方法

##### ヘッジ会計の方法

主として繰延ヘッジ処理を採用しております。なお、特例処理の要件を満たしている金利スワップ等に関しては、特例処理を採用しております。

##### ヘッジ手段とヘッジ対象

| <u>ヘッジ手段</u> | <u>ヘッジ対象</u> |
|--------------|--------------|
| 外貨建借入金       | 外貨建予定取引      |
| 為替予約         | 外貨建予定取引      |
| 通貨スワップ       | 外貨建借入金       |
| 金利スワップ       | 借入金利息及び社債利息  |
| 商品先物         | 船舶燃料         |
| 運賃先物         | 運賃           |

##### ヘッジ方針

主として当社の内部規程である「市場リスク管理規程」及び「市場リスク管理要領」に基づき、個別案件ごとにヘッジ対象を明確にし、当該ヘッジ対象の為替変動リスク、金利変動リスク又は価格変動リスクをヘッジすることを目的として実施することとしております。

#### ヘッジ有効性評価の方法

主としてヘッジ開始時から有効性判定時点までの期間における、ヘッジ対象の相場変動又はキャッシュ・フロー変動の累計とヘッジ手段の相場変動又はキャッシュ・フロー変動の累計とを比較し、両者の変動額等を基礎として有効性を判定しております。ただし、特例処理の要件を満たしている金利スワップ等については、ヘッジ有効性判定を省略しております。

#### 5. 連結子会社の資産及び負債の評価に関する事項

連結子会社の資産及び負債の評価につきましては、全面時価評価法を採用しております。

#### 6. のれんの償却に関する事項

のれんにつきましては、原則として発生日以後5年で均等償却しております。ただし、MOL-NIC TRANSPORT LTD.が、旧 BURMAH TRANSPORT HOLDINGS LTD.社を合併した際に引き継いだ、同社ののれん及び、BLNG INC.ののれんにつきましては、その経済効果の及ぶ期間である14年で均等償却しております。

#### 7. 中間連結キャッシュ・フロー計算書における資金の範囲

中間連結キャッシュ・フロー計算書における資金(現金及び現金同等物)は、手許現金、随時引き出し可能な預金及び容易に換金可能であり、かつ価値の変動について僅少なりリスクを負わない取得日から3ヶ月以内に償還期限の到来する短期投資からなっております。

#### 8. その他中間連結財務諸表作成のための重要な事項

(1)当社及び連結子会社の支払利息につきましては原則として発生時に費用処理しておりますが、事業用の建設資産のうち、工事着工より工事完成までの期間が長期にわたり且つ投資規模の大きい資産につきましては、工事期間中に発生する支払利息を取得原価に算入しております。なお、当中間期に取得原価に算入した支払利息は898百万円であります。

(2)消費税等の会計処理は税抜方式によっております。

#### 9. その他

BGTプロジェクトは、当社とは別人格の複数連結子会社によって運営されております。また、同プロジェクトには第三者の保証が付されており、結果、同プロジェクトに関わる連結子会社には、独自の債権者が存在することになります。

## (6) 中間連結財務諸表作成のための基本となる重要な事項の変更

### 貸借対照表の純資産の部の表示に関する会計基準

当中間期から「貸借対照表の純資産の部の表示に関する会計基準」（企業会計基準第5号 平成17年12月9日）及び「貸借対照表の純資産の部の表示に関する会計基準等の適用指針」（企業会計基準適用指針第8号 平成17年12月9日）を適用しております。従来の資本の部の合計に相当する金額は453,849百万円であります。

### ストック・オプション等に関する会計基準

当中間期から「ストック・オプション等に関する会計基準」（企業会計基準第8号 平成17年12月27日）及び「ストック・オプション等に関する会計基準等の適用指針」（企業会計基準適用指針第11号 平成18年5月31日）を適用しております。これにより営業利益、経常利益及び税金等調整前中間純利益は、それぞれ365百万円減少しております。

なお、セグメント情報に与える影響は、当該箇所に記載しております。

### 役員賞与に関する会計基準

「(5)中間連結財務諸表作成のための基本となる重要な事項」の「4.会計処理基準に関する事項 (4)重要な引当金の計上基準」に記載しております。

## (7) リース取引関係

| 項 目   | 当 中 間 期<br>(平成18年4月1日～平成18年9月30日)  | 前 中 間 期<br>(平成17年4月1日～平成17年9月30日)   | 前 期<br>(平成17年4月1日～平成18年3月31日)                            |                     |                   |           |   |        |          |          |           |         |           |   |        |          |          |           |         |           |        |   |  |               |                     |                   |    |       |       |       |        |        |        |        |     |     |     |    |    |        |        |        |  |  |               |                     |               |    |       |       |       |        |        |        |        |     |     |     |     |    |        |        |        |
|---|--|---|--|---------------------|-------------------|-----------|---|--------|----------|----------|-----------|---------|-----------|---|--------|----------|----------|-----------|---------|-----------|--------|---|--|---------------|---------------------|-------------------|----|-------|-------|-------|--------|--------|--------|--------|-----|-----|-----|----|----|--------|--------|--------|--|--|---------------|---------------------|---------------|----|-------|-------|-------|--------|--------|--------|--------|-----|-----|-----|-----|----|--------|--------|--------|
| (借主側)<br>(1)リース物件の所有権が借主に移転すると認められるもの以外のファイナンス・リース取引  | リース物件の取得価額相当額、減価償却累計額相当額、減損損失累計額相当額及び中間期末残高相当額<br>(単位：百万円)   | リース物件の取得価額相当額、減価償却累計額相当額、減損損失累計額相当額及び中間期末残高相当額<br>(単位：百万円)                      | リース物件の取得価額相当額、減価償却累計額相当額、減損損失累計額相当額及び期末残高相当額<br>(単位：百万円) |                     |                   |           |   |        |          |          |           |         |           |   |        |          |          |           |         |           |        |   |  |               |                     |                   |    |       |       |       |        |        |        |        |     |     |     |    |    |        |        |        |  |  |               |                     |               |    |       |       |       |        |        |        |        |     |     |     |     |    |        |        |        |
|   | <table border="1" style="width: 100%; border-collapse: collapse;"> <thead> <tr> <th></th> <th style="text-align: center;">取 得 価 額 相 当 額</th> <th style="text-align: center;">減 価 償 却 累 計 額 相 当 額</th> <th style="text-align: center;">中 間 期 末 残 高 相 当 額</th> </tr> </thead> <tbody> <tr> <td>船舶</td> <td style="text-align: right;">2,745</td> <td style="text-align: right;">1,751</td> <td style="text-align: right;">994</td> </tr> <tr> <td>器具及び備品</td> <td style="text-align: right;">51,722</td> <td style="text-align: right;">27,055</td> <td style="text-align: right;">24,667</td> </tr> <tr> <td>その他</td> <td style="text-align: right;">633</td> <td style="text-align: right;">343</td> <td style="text-align: right;">290</td> </tr> <tr> <td>合計</td> <td style="text-align: right;">55,102</td> <td style="text-align: right;">29,150</td> <td style="text-align: right;">25,951</td> </tr> </tbody> </table> |   | 取 得 価 額 相 当 額  | 減 価 償 却 累 計 額 相 当 額 | 中 間 期 末 残 高 相 当 額 | 船舶        | 2,745   | 1,751  | 994      | 器具及び備品   | 51,722    | 27,055  | 24,667    | その他   | 633    | 343      | 290      | 合計        | 55,102  | 29,150    | 25,951 | <table border="1" style="width: 100%; border-collapse: collapse;"> <thead> <tr> <th></th> <th style="text-align: center;">取 得 価 額 相 当 額</th> <th style="text-align: center;">減 価 償 却 累 計 額 相 当 額</th> <th style="text-align: center;">中 間 期 末 残 高 相 当 額</th> </tr> </thead> <tbody> <tr> <td>船舶</td> <td style="text-align: right;">2,745</td> <td style="text-align: right;">1,568</td> <td style="text-align: right;">1,176</td> </tr> <tr> <td>器具及び備品</td> <td style="text-align: right;">43,407</td> <td style="text-align: right;">22,633</td> <td style="text-align: right;">20,774</td> </tr> <tr> <td>その他</td> <td style="text-align: right;">196</td> <td style="text-align: right;">123</td> <td style="text-align: right;">73</td> </tr> <tr> <td>合計</td> <td style="text-align: right;">46,350</td> <td style="text-align: right;">24,325</td> <td style="text-align: right;">22,024</td> </tr> </tbody> </table> |  | 取 得 価 額 相 当 額 | 減 価 償 却 累 計 額 相 当 額 | 中 間 期 末 残 高 相 当 額 | 船舶 | 2,745 | 1,568 | 1,176 | 器具及び備品 | 43,407 | 22,633 | 20,774 | その他 | 196 | 123 | 73 | 合計 | 46,350 | 24,325 | 22,024 | <table border="1" style="width: 100%; border-collapse: collapse;"> <thead> <tr> <th></th> <th style="text-align: center;">取 得 価 額 相 当 額</th> <th style="text-align: center;">減 価 償 却 累 計 額 相 当 額</th> <th style="text-align: center;">期 末 残 高 相 当 額</th> </tr> </thead> <tbody> <tr> <td>船舶</td> <td style="text-align: right;">2,745</td> <td style="text-align: right;">1,660</td> <td style="text-align: right;">1,085</td> </tr> <tr> <td>器具及び備品</td> <td style="text-align: right;">52,325</td> <td style="text-align: right;">26,067</td> <td style="text-align: right;">26,257</td> </tr> <tr> <td>その他</td> <td style="text-align: right;">484</td> <td style="text-align: right;">279</td> <td style="text-align: right;">205</td> </tr> <tr> <td>合計</td> <td style="text-align: right;">55,556</td> <td style="text-align: right;">28,007</td> <td style="text-align: right;">27,548</td> </tr> </tbody> </table> |  | 取 得 価 額 相 当 額 | 減 価 償 却 累 計 額 相 当 額 | 期 末 残 高 相 当 額 | 船舶 | 2,745 | 1,660 | 1,085 | 器具及び備品 | 52,325 | 26,067 | 26,257 | その他 | 484 | 279 | 205 | 合計 | 55,556 | 28,007 | 27,548 |
|   |  | 取 得 価 額 相 当 額   | 減 価 償 却 累 計 額 相 当 額                                      | 中 間 期 末 残 高 相 当 額   |                   |           |   |        |          |          |           |         |           |   |        |          |          |           |         |           |        |   |  |               |                     |                   |    |       |       |       |        |        |        |        |     |     |     |    |    |        |        |        |  |  |               |                     |               |    |       |       |       |        |        |        |        |     |     |     |     |    |        |        |        |
|   | 船舶   | 2,745   | 1,751  | 994                 |                   |           |   |        |          |          |           |         |           |   |        |          |          |           |         |           |        |   |  |               |                     |                   |    |       |       |       |        |        |        |        |     |     |     |    |    |        |        |        |  |  |               |                     |               |    |       |       |       |        |        |        |        |     |     |     |     |    |        |        |        |
|   | 器具及び備品   | 51,722  | 27,055   | 24,667              |                   |           |   |        |          |          |           |         |           |   |        |          |          |           |         |           |        |   |  |               |                     |                   |    |       |       |       |        |        |        |        |     |     |     |    |    |        |        |        |  |  |               |                     |               |    |       |       |       |        |        |        |        |     |     |     |     |    |        |        |        |
|   | その他  | 633   | 343  | 290                 |                   |           |   |        |          |          |           |         |           |   |        |          |          |           |         |           |        |   |  |               |                     |                   |    |       |       |       |        |        |        |        |     |     |     |    |    |        |        |        |  |  |               |                     |               |    |       |       |       |        |        |        |        |     |     |     |     |    |        |        |        |
|   | 合計   | 55,102  | 29,150   | 25,951              |                   |           |   |        |          |          |           |         |           |   |        |          |          |           |         |           |        |   |  |               |                     |                   |    |       |       |       |        |        |        |        |     |     |     |    |    |        |        |        |  |  |               |                     |               |    |       |       |       |        |        |        |        |     |     |     |     |    |        |        |        |
|   |  | 取 得 価 額 相 当 額   | 減 価 償 却 累 計 額 相 当 額                                      | 中 間 期 末 残 高 相 当 額   |                   |           |   |        |          |          |           |         |           |   |        |          |          |           |         |           |        |   |  |               |                     |                   |    |       |       |       |        |        |        |        |     |     |     |    |    |        |        |        |  |  |               |                     |               |    |       |       |       |        |        |        |        |     |     |     |     |    |        |        |        |
|   | 船舶   | 2,745   | 1,568  | 1,176               |                   |           |   |        |          |          |           |         |           |   |        |          |          |           |         |           |        |   |  |               |                     |                   |    |       |       |       |        |        |        |        |     |     |     |    |    |        |        |        |  |  |               |                     |               |    |       |       |       |        |        |        |        |     |     |     |     |    |        |        |        |
|   | 器具及び備品   | 43,407  | 22,633   | 20,774              |                   |           |   |        |          |          |           |         |           |   |        |          |          |           |         |           |        |   |  |               |                     |                   |    |       |       |       |        |        |        |        |     |     |     |    |    |        |        |        |  |  |               |                     |               |    |       |       |       |        |        |        |        |     |     |     |     |    |        |        |        |
| その他   | 196  | 123   | 73   |                     |                   |           |   |        |          |          |           |         |           |   |        |          |          |           |         |           |        |   |  |               |                     |                   |    |       |       |       |        |        |        |        |     |     |     |    |    |        |        |        |  |  |               |                     |               |    |       |       |       |        |        |        |        |     |     |     |     |    |        |        |        |
| 合計  | 46,350   | 24,325  | 22,024   |                     |                   |           |   |        |          |          |           |         |           |   |        |          |          |           |         |           |        |   |  |               |                     |                   |    |       |       |       |        |        |        |        |     |     |     |    |    |        |        |        |  |  |               |                     |               |    |       |       |       |        |        |        |        |     |     |     |     |    |        |        |        |
|   | 取 得 価 額 相 当 額  | 減 価 償 却 累 計 額 相 当 額   | 期 末 残 高 相 当 額  |                     |                   |           |   |        |          |          |           |         |           |   |        |          |          |           |         |           |        |   |  |               |                     |                   |    |       |       |       |        |        |        |        |     |     |     |    |    |        |        |        |  |  |               |                     |               |    |       |       |       |        |        |        |        |     |     |     |     |    |        |        |        |
| 船舶  | 2,745  | 1,660   | 1,085  |                     |                   |           |   |        |          |          |           |         |           |   |        |          |          |           |         |           |        |   |  |               |                     |                   |    |       |       |       |        |        |        |        |     |     |     |    |    |        |        |        |  |  |               |                     |               |    |       |       |       |        |        |        |        |     |     |     |     |    |        |        |        |
| 器具及び備品  | 52,325   | 26,067  | 26,257   |                     |                   |           |   |        |          |          |           |         |           |   |        |          |          |           |         |           |        |   |  |               |                     |                   |    |       |       |       |        |        |        |        |     |     |     |    |    |        |        |        |  |  |               |                     |               |    |       |       |       |        |        |        |        |     |     |     |     |    |        |        |        |
| その他   | 484  | 279   | 205  |                     |                   |           |   |        |          |          |           |         |           |   |        |          |          |           |         |           |        |   |  |               |                     |                   |    |       |       |       |        |        |        |        |     |     |     |    |    |        |        |        |  |  |               |                     |               |    |       |       |       |        |        |        |        |     |     |     |     |    |        |        |        |
| 合計  | 55,556   | 28,007  | 27,548   |                     |                   |           |   |        |          |          |           |         |           |   |        |          |          |           |         |           |        |   |  |               |                     |                   |    |       |       |       |        |        |        |        |     |     |     |    |    |        |        |        |  |  |               |                     |               |    |       |       |       |        |        |        |        |     |     |     |     |    |        |        |        |
| 未経過リース料中間期末残高相当額等<br>未経過リース料中間期末残高相当額<br><table style="width: 100%;"> <tr> <td style="width: 30%;">1年内</td> <td style="text-align: right;">5,710百万円</td> </tr> <tr> <td>1年超</td> <td style="text-align: right;">28,248百万円</td> </tr> <tr> <td>合計</td> <td style="text-align: right;">33,959百万円</td> </tr> </table>                | 1年内  | 5,710百万円  | 1年超  | 28,248百万円           | 合計                | 33,959百万円 | 未経過リース料中間期末残高相当額等<br>未経過リース料中間期末残高相当額<br><table style="width: 100%;"> <tr> <td style="width: 30%;">1年内</td> <td style="text-align: right;">4,415百万円</td> </tr> <tr> <td>1年超</td> <td style="text-align: right;">25,020百万円</td> </tr> <tr> <td>合計</td> <td style="text-align: right;">29,436百万円</td> </tr> </table>                | 1年内    | 4,415百万円 | 1年超      | 25,020百万円 | 合計      | 29,436百万円 | 未経過リース料期末残高相当額等<br>未経過リース料期末残高相当額<br><table style="width: 100%;"> <tr> <td style="width: 30%;">1年内</td> <td style="text-align: right;">5,607百万円</td> </tr> <tr> <td>1年超</td> <td style="text-align: right;">28,726百万円</td> </tr> <tr> <td>合計</td> <td style="text-align: right;">34,333百万円</td> </tr> </table>                    | 1年内    | 5,607百万円 | 1年超      | 28,726百万円 | 合計      | 34,333百万円 |        |   |  |               |                     |                   |    |       |       |       |        |        |        |        |     |     |     |    |    |        |        |        |  |  |               |                     |               |    |       |       |       |        |        |        |        |     |     |     |     |    |        |        |        |
| 1年内   | 5,710百万円   |   |  |                     |                   |           |   |        |          |          |           |         |           |   |        |          |          |           |         |           |        |   |  |               |                     |                   |    |       |       |       |        |        |        |        |     |     |     |    |    |        |        |        |  |  |               |                     |               |    |       |       |       |        |        |        |        |     |     |     |     |    |        |        |        |
| 1年超   | 28,248百万円  |   |  |                     |                   |           |   |        |          |          |           |         |           |   |        |          |          |           |         |           |        |   |  |               |                     |                   |    |       |       |       |        |        |        |        |     |     |     |    |    |        |        |        |  |  |               |                     |               |    |       |       |       |        |        |        |        |     |     |     |     |    |        |        |        |
| 合計  | 33,959百万円  |   |  |                     |                   |           |   |        |          |          |           |         |           |   |        |          |          |           |         |           |        |   |  |               |                     |                   |    |       |       |       |        |        |        |        |     |     |     |    |    |        |        |        |  |  |               |                     |               |    |       |       |       |        |        |        |        |     |     |     |     |    |        |        |        |
| 1年内   | 4,415百万円   |   |  |                     |                   |           |   |        |          |          |           |         |           |   |        |          |          |           |         |           |        |   |  |               |                     |                   |    |       |       |       |        |        |        |        |     |     |     |    |    |        |        |        |  |  |               |                     |               |    |       |       |       |        |        |        |        |     |     |     |     |    |        |        |        |
| 1年超   | 25,020百万円  |   |  |                     |                   |           |   |        |          |          |           |         |           |   |        |          |          |           |         |           |        |   |  |               |                     |                   |    |       |       |       |        |        |        |        |     |     |     |    |    |        |        |        |  |  |               |                     |               |    |       |       |       |        |        |        |        |     |     |     |     |    |        |        |        |
| 合計  | 29,436百万円  |   |  |                     |                   |           |   |        |          |          |           |         |           |   |        |          |          |           |         |           |        |   |  |               |                     |                   |    |       |       |       |        |        |        |        |     |     |     |    |    |        |        |        |  |  |               |                     |               |    |       |       |       |        |        |        |        |     |     |     |     |    |        |        |        |
| 1年内   | 5,607百万円   |   |  |                     |                   |           |   |        |          |          |           |         |           |   |        |          |          |           |         |           |        |   |  |               |                     |                   |    |       |       |       |        |        |        |        |     |     |     |    |    |        |        |        |  |  |               |                     |               |    |       |       |       |        |        |        |        |     |     |     |     |    |        |        |        |
| 1年超   | 28,726百万円  |   |  |                     |                   |           |   |        |          |          |           |         |           |   |        |          |          |           |         |           |        |   |  |               |                     |                   |    |       |       |       |        |        |        |        |     |     |     |    |    |        |        |        |  |  |               |                     |               |    |       |       |       |        |        |        |        |     |     |     |     |    |        |        |        |
| 合計  | 34,333百万円  |   |  |                     |                   |           |   |        |          |          |           |         |           |   |        |          |          |           |         |           |        |   |  |               |                     |                   |    |       |       |       |        |        |        |        |     |     |     |    |    |        |        |        |  |  |               |                     |               |    |       |       |       |        |        |        |        |     |     |     |     |    |        |        |        |
| 支払リース料、リース資産減損勘定の取崩額、減価償却費相当額、支払利息相当額及び減損損失<br><table style="width: 100%;"> <tr> <td style="width: 30%;">支払リース料</td> <td style="text-align: right;">3,208百万円</td> </tr> <tr> <td>減価償却費相当額</td> <td style="text-align: right;">4,184百万円</td> </tr> <tr> <td>支払利息相当額</td> <td style="text-align: right;">330百万円</td> </tr> </table> | 支払リース料   | 3,208百万円  | 減価償却費相当額   | 4,184百万円            | 支払利息相当額           | 330百万円    | 支払リース料、リース資産減損勘定の取崩額、減価償却費相当額、支払利息相当額及び減損損失<br><table style="width: 100%;"> <tr> <td style="width: 30%;">支払リース料</td> <td style="text-align: right;">2,862百万円</td> </tr> <tr> <td>減価償却費相当額</td> <td style="text-align: right;">3,202百万円</td> </tr> <tr> <td>支払利息相当額</td> <td style="text-align: right;">467百万円</td> </tr> </table> | 支払リース料 | 2,862百万円 | 減価償却費相当額 | 3,202百万円  | 支払利息相当額 | 467百万円    | 支払リース料、リース資産減損勘定の取崩額、減価償却費相当額、支払利息相当額及び減損損失<br><table style="width: 100%;"> <tr> <td style="width: 30%;">支払リース料</td> <td style="text-align: right;">5,517百万円</td> </tr> <tr> <td>減価償却費相当額</td> <td style="text-align: right;">6,823百万円</td> </tr> <tr> <td>支払利息相当額</td> <td style="text-align: right;">549百万円</td> </tr> </table> | 支払リース料 | 5,517百万円 | 減価償却費相当額 | 6,823百万円  | 支払利息相当額 | 549百万円    |        |   |  |               |                     |                   |    |       |       |       |        |        |        |        |     |     |     |    |    |        |        |        |  |  |               |                     |               |    |       |       |       |        |        |        |        |     |     |     |     |    |        |        |        |
| 支払リース料  | 3,208百万円   |   |  |                     |                   |           |   |        |          |          |           |         |           |   |        |          |          |           |         |           |        |   |  |               |                     |                   |    |       |       |       |        |        |        |        |     |     |     |    |    |        |        |        |  |  |               |                     |               |    |       |       |       |        |        |        |        |     |     |     |     |    |        |        |        |
| 減価償却費相当額  | 4,184百万円   |   |  |                     |                   |           |   |        |          |          |           |         |           |   |        |          |          |           |         |           |        |   |  |               |                     |                   |    |       |       |       |        |        |        |        |     |     |     |    |    |        |        |        |  |  |               |                     |               |    |       |       |       |        |        |        |        |     |     |     |     |    |        |        |        |
| 支払利息相当額   | 330百万円   |   |  |                     |                   |           |   |        |          |          |           |         |           |   |        |          |          |           |         |           |        |   |  |               |                     |                   |    |       |       |       |        |        |        |        |     |     |     |    |    |        |        |        |  |  |               |                     |               |    |       |       |       |        |        |        |        |     |     |     |     |    |        |        |        |
| 支払リース料  | 2,862百万円   |   |  |                     |                   |           |   |        |          |          |           |         |           |   |        |          |          |           |         |           |        |   |  |               |                     |                   |    |       |       |       |        |        |        |        |     |     |     |    |    |        |        |        |  |  |               |                     |               |    |       |       |       |        |        |        |        |     |     |     |     |    |        |        |        |
| 減価償却費相当額  | 3,202百万円   |   |  |                     |                   |           |   |        |          |          |           |         |           |   |        |          |          |           |         |           |        |   |  |               |                     |                   |    |       |       |       |        |        |        |        |     |     |     |    |    |        |        |        |  |  |               |                     |               |    |       |       |       |        |        |        |        |     |     |     |     |    |        |        |        |
| 支払利息相当額   | 467百万円   |   |  |                     |                   |           |   |        |          |          |           |         |           |   |        |          |          |           |         |           |        |   |  |               |                     |                   |    |       |       |       |        |        |        |        |     |     |     |    |    |        |        |        |  |  |               |                     |               |    |       |       |       |        |        |        |        |     |     |     |     |    |        |        |        |
| 支払リース料  | 5,517百万円   |   |  |                     |                   |           |   |        |          |          |           |         |           |   |        |          |          |           |         |           |        |   |  |               |                     |                   |    |       |       |       |        |        |        |        |     |     |     |    |    |        |        |        |  |  |               |                     |               |    |       |       |       |        |        |        |        |     |     |     |     |    |        |        |        |
| 減価償却費相当額  | 6,823百万円   |   |  |                     |                   |           |   |        |          |          |           |         |           |   |        |          |          |           |         |           |        |   |  |               |                     |                   |    |       |       |       |        |        |        |        |     |     |     |    |    |        |        |        |  |  |               |                     |               |    |       |       |       |        |        |        |        |     |     |     |     |    |        |        |        |
| 支払利息相当額   | 549百万円   |   |  |                     |                   |           |   |        |          |          |           |         |           |   |        |          |          |           |         |           |        |   |  |               |                     |                   |    |       |       |       |        |        |        |        |     |     |     |    |    |        |        |        |  |  |               |                     |               |    |       |       |       |        |        |        |        |     |     |     |     |    |        |        |        |
| 減価償却費相当額の算定方法<br>リース期間を耐用年数とし、残存価額を零として、中間連結貸借対照表上の各科目の償却方法に準じ、定率法または定額法によっております。   | 減価償却費相当額の算定方法<br>リース期間を耐用年数とし、残存価額を零として、中間連結貸借対照表上の各科目の償却方法に準じ、定率法または定額法によっております。  | 減価償却費相当額の算定方法<br>リース期間を耐用年数とし、残存価額を零として、連結貸借対照表上の各科目の償却方法に準じ、定率法または定額法によっております。 |  |                     |                   |           |   |        |          |          |           |         |           |   |        |          |          |           |         |           |        |   |  |               |                     |                   |    |       |       |       |        |        |        |        |     |     |     |    |    |        |        |        |  |  |               |                     |               |    |       |       |       |        |        |        |        |     |     |     |     |    |        |        |        |
| 利息相当額の算定方法<br>リース料総額とリース物件の取得価額相当額との差額を利息相当額とし、各期への配分方法については、利息法によっております。   | 利息相当額の算定方法<br>リース料総額とリース物件の取得価額相当額との差額を利息相当額とし、各期への配分方法については、利息法によっております。  | 利息相当額の算定方法<br>リース料総額とリース物件の取得価額相当額との差額を利息相当額とし、各期への配分方法については、利息法によっております。       |  |                     |                   |           |   |        |          |          |           |         |           |   |        |          |          |           |         |           |        |   |  |               |                     |                   |    |       |       |       |        |        |        |        |     |     |     |    |    |        |        |        |  |  |               |                     |               |    |       |       |       |        |        |        |        |     |     |     |     |    |        |        |        |
| (減損損失について)<br>リース資産に配分された減損損失はありません。  | (減損損失について)<br>リース資産に配分された減損損失はありません。   | (減損損失について)<br>リース資産に配分された減損損失はありません。  |  |                     |                   |           |   |        |          |          |           |         |           |   |        |          |          |           |         |           |        |   |  |               |                     |                   |    |       |       |       |        |        |        |        |     |     |     |    |    |        |        |        |  |  |               |                     |               |    |       |       |       |        |        |        |        |     |     |     |     |    |        |        |        |

| 項目  | 当 中 間 期<br>(平成18年4月1日～平成18年9月30日)   |  |               |             | 前 中 間 期<br>(平成17年4月1日～平成17年9月30日)   |  |               |             | 前 期<br>(平成17年4月1日～平成18年3月31日)   |  |               |             |
|---|---|--|---------------|-------------|---|--|---------------|-------------|---|--|---------------|-------------|
|   | (2)オペレーティング・リース取引   | 未経過リース料<br>1年内 40,885百万円<br>1年超 227,361百万円<br>合 計 268,246百万円 |               |             |   | 未経過リース料<br>1年内 40,846百万円<br>1年超 251,727百万円<br>合 計 292,574百万円 |               |             |   | 未経過リース料<br>1年内 41,757百万円<br>1年超 246,739百万円<br>合 計 288,497百万円 |               |             |
| (貸主側)                                       |   |  |               |             |   |  |               |             |   |  |               |             |
| (1)リース物件の所有権が借主に移転すると認められるもの以外のファイナンス・リース取引 | リース物件の取得価額、減価償却累計額及び中間期末残高<br>(単位：百万円)                                    |  |               |             | リース物件の取得価額、減価償却累計額及び中間期末残高<br>(単位：百万円)                                    |  |               |             | リース物件の取得価額、減価償却累計額及び中間期末残高<br>(単位：百万円)                                    |  |               |             |
|   |   | 取 得 価 額  | 減 価 償 却 累 計 額 | 中 間 期 末 残 高 |   | 取 得 価 額  | 減 価 償 却 累 計 額 | 中 間 期 末 残 高 |   | 取 得 価 額  | 減 価 償 却 累 計 額 | 中 間 期 末 残 高 |
|   | 器具及び備品  | 56   | 56            | 0           | 器具及び備品  | 56   | 52            | 4           | 器具及び備品  | 56   | 54            | 2           |
|   | その他   | 106  | 81            | 25          | その他   | 578  | 539           | 38          | その他   | 86   | 57            | 28          |
|   | 合計  | 163  | 137           | 25          | 合計  | 635  | 592           | 42          | 合計  | 143  | 112           | 30          |
|   | 未経過リース料中間期末残高相当額<br>1年内 24百万円<br>1年超 32百万円<br>合 計 56百万円                   |  |               |             | 未経過リース料中間期末残高相当額<br>1年内 33百万円<br>1年超 46百万円<br>合 計 80百万円                   |  |               |             | 未経過リース料期末残高相当額<br>1年内 28百万円<br>1年超 35百万円<br>合 計 63百万円                     |  |               |             |
|   | 受取リース料、減価償却費及び受取利息相当額<br>受取リース料 20百万円<br>減価償却費 11百万円<br>受取利息相当額 1百万円      |  |               |             | 受取リース料、減価償却費及び受取利息相当額<br>受取リース料 62百万円<br>減価償却費 26百万円<br>受取利息相当額 3百万円      |  |               |             | 受取リース料、減価償却費及び受取利息相当額<br>受取リース料 80百万円<br>減価償却費 38百万円<br>受取利息相当額 5百万円      |  |               |             |
|   | 利息相当額の算定方法<br>リース料総額とリース物件の取得価額相当額との差額を利息相当額とし、各期への配分方法については、利息法によっております。 |  |               |             | 利息相当額の算定方法<br>リース料総額とリース物件の取得価額相当額との差額を利息相当額とし、各期への配分方法については、利息法によっております。 |  |               |             | 利息相当額の算定方法<br>リース料総額とリース物件の取得価額相当額との差額を利息相当額とし、各期への配分方法については、利息法によっております。 |  |               |             |
| (2)オペレーティング・リース取引                           | 未経過リース料<br>1年内 3,489百万円<br>1年超 27,483百万円<br>合 計 30,972百万円                 |  |               |             | 未経過リース料<br>1年内 3,693百万円<br>1年超 33,057百万円<br>合 計 36,750百万円                 |  |               |             | 未経過リース料<br>1年内 3,611百万円<br>1年超 29,217百万円<br>合 計 32,829百万円                 |  |               |             |

## (8) 有価証券関係

当中間期 (平成18年9月30日現在)

### 1. 満期保有目的の債券で時価のあるもの (単位:百万円)

|             | 中間連結貸借対照表<br>計上額 | 時 価   | 差 額 |
|-------------|------------------|-------|-----|
| (1) 国債・地方債等 | -                | -     | -   |
| (2) 社 債     | 2,013            | 2,048 | 34  |
| (3) そ の 他   | 24               | 24    | -   |
| 合 計         | 2,038            | 2,072 | 34  |

### 2. その他有価証券で時価のあるもの (単位:百万円)

|             | 取 得 原 価 | 中間連結貸借対照表<br>計上額 | 差 額    |
|-------------|---------|------------------|--------|
| (1) 株 式 債 券 | 39,025  | 126,311          | 87,286 |
| (2) 債 券     |         |                  |        |
| 国債・地方債等     | 15      | 14               | 0      |
| 社債          | -       | -                | -      |
| その他         | -       | -                | -      |
| (3) そ の 他   | 4,893   | 4,889            | 3      |
| 合 計         | 43,933  | 131,216          | 87,282 |

### 3. 時価評価されていない主な「有価証券」(上記1.及び2.を除く) (単位:百万円)

|         | 中間連結貸借対照表<br>計上額 |
|---------|------------------|
| その他有価証券 |                  |
| 非上場株式   | 13,280           |
| 非上場外国債券 | -                |
| その他     | 155              |

前中間期 (平成17年9月30日現在)

### 1. 満期保有目的の債券で時価のあるもの (単位:百万円)

|             | 中間連結貸借対照表<br>計上額 | 時 価   | 差 額 |
|-------------|------------------|-------|-----|
| (1) 国債・地方債等 | 24               | 24    | 0   |
| (2) 社 債     | 2,019            | 2,080 | 60  |
| 合 計         | 2,043            | 2,104 | 60  |

### 2. その他有価証券で時価のあるもの (単位:百万円)

|             | 取 得 原 価 | 中間連結貸借対照表<br>計上額 | 差 額    |
|-------------|---------|------------------|--------|
| (1) 株 式 債 券 | 33,575  | 107,111          | 73,535 |
| (2) 債 券     |         |                  |        |
| 国債・地方債等     | 10      | 10               | 0      |
| 社債          | -       | -                | -      |
| その他         | -       | -                | -      |
| (3) そ の 他   | 4,832   | 4,782            | 49     |
| 合 計         | 38,418  | 111,904          | 73,485 |

3. 時価評価されていない主な「有価証券」(上記1.及び2.を除く) (単位:百万円)

|         | 中間連結貸借対照表<br>計上額 |
|---------|------------------|
| その他有価証券 |                  |
| 非上場株式   | 15,063           |
| 非上場外国債券 | -                |
| その他     | 248              |

前期 (平成18年3月31日現在)

1. 売買目的有価証券

該当事項はありません。

2. 満期保有目的の債券で時価のあるもの (単位:百万円)

|                          | 種 類        | 連結貸借対照表<br>計上額 | 時 価   | 差 額 |
|--------------------------|------------|----------------|-------|-----|
| 時価が連結貸借対照表<br>計上額を超えるもの  | (1)国債・地方債等 | -              | -     | -   |
|                          | (2)社債      | 2,016          | 2,045 | 28  |
|                          | (3)その他     | -              | -     | -   |
|                          | 小 計        | 2,016          | 2,045 | 28  |
| 時価が連結貸借対照表<br>計上額を超えないもの | (1)国債・地方債等 | -              | -     | -   |
|                          | (2)社債      | -              | -     | -   |
|                          | (3)その他     | 24             | 24    | -   |
|                          | 小 計        | 24             | 24    | -   |
| 合 計                      |            | 2,041          | 2,070 | 28  |

3. その他有価証券で時価のあるもの (単位:百万円)

|                                | 種 類     | 取得原価   | 連結貸借対照表<br>計上額 | 差 額    |
|--------------------------------|---------|--------|----------------|--------|
| 連結貸借対照表<br>計上額が取得原価<br>を超えるもの  | (1)株式   | 34,998 | 134,222        | 99,223 |
|                                | (2)債券   |        |                |        |
|                                | 国債・地方債等 | -      | -              | -      |
|                                | 社債      | -      | -              | -      |
|                                | その他     | -      | -              | -      |
| (3)その他                         | 494     | 495    | 1              |        |
|                                | 小 計     | 35,492 | 134,717        | 99,224 |
| 連結貸借対照表<br>計上額が取得原価<br>を超えないもの | (1)株式   | 1,838  | 1,662          | 175    |
|                                | (2)債券   |        |                |        |
|                                | 国債・地方債等 | 15     | 14             | 0      |
|                                | 社債      | -      | -              | -      |
|                                | その他     | -      | -              | -      |
| (3)その他                         | 4,438   | 4,415  | 23             |        |
|                                | 小 計     | 6,292  | 6,092          | 199    |
| 合 計                            |         | 41,785 | 140,810        | 99,025 |

4. 当期に売却したその他有価証券 (単位：百万円)

| 売却額   | 売却益の合計 | 売却損の合計 |
|-------|--------|--------|
| 8,218 | 3,557  | 777    |

5. 当期に売却した満期保有目的の債券

該当事項はありません。

6. 時価のない有価証券の内容 (単位：百万円)

|               | 連結貸借対照表<br>計上額 |
|---------------|----------------|
| (1) 満期保有目的の債券 |                |
| 非上場外国債券       | -              |
| その他           | 36             |
| (2) その他の有価証券  |                |
| 非上場株式         | 12,477         |
| 非上場外国債券       | -              |
| その他           | 202            |

7. その他有価証券のうち満期があるもの及び満期保有目的の債券の今後の償還予定額

(単位：百万円)

|         |         | 1年以内 | 1年超<br>5年以内 | 5年超<br>10年<br>以内 | 10年超 |
|---------|---------|------|-------------|------------------|------|
| (1) 債券  | 国債・地方債等 | -    | -           | 14               | -    |
|         | 社債      | -    | 2,000       | -                | -    |
|         | その他     | -    | -           | -                | -    |
| (2) その他 | 投資信託    | 20   | 40          | -                | -    |
| 合計      |         | 20   | 2,040       | 14               | -    |



## (9) デリバティブ取引の契約額等、時価及び評価損益

当中間期 (平成18年9月30日現在)

### 1. 通貨関連 (単位：百万円)

| 区 分           | 種 類                   | 契 約   | 額 等   | 時 価   | 評 価 損 益 |
|---------------|-----------------------|-------|-------|-------|---------|
|               |                       |       | うち1年超 |       |         |
| 市場取引<br>以外の取引 | 為替予約取引<br>売建<br>米 ド ル | 1,502 | -     | 1,516 | 13      |
| 合 計           |                       | 1,502 | -     | 1,516 | 13      |

(注) 1.時価の算出法

- 為替予約取引 ... 先物為替相場によっております。  
 2.ヘッジ会計が適用されているデリバティブ取引は、開示の対象から除いております。  
 3.デリバティブ取引の時価会計及びヘッジ会計が適用されていない国におけるデリバティブ取引の契約額等、時価及び評価損益は以下の通りであります。尚、同デリバティブ取引は、為替変動リスクをヘッジすることを目的として実施しております。

(単位：百万円)

| 区 分           | 種 類                     | 契 約    | 額 等    | 時 価   | 評 価 損 益 |
|---------------|-------------------------|--------|--------|-------|---------|
|               |                         |        | うち1年超  |       |         |
| 市場取引<br>以外の取引 | 通貨スワップ取引<br>(受取円、支払米ドル) | 32,000 | 23,000 | 1,189 | 1,189   |
|               | (受取円、支払ユーロ)             | 500    | 500    | 50    | 50      |
|               | (受取ユーロ、支払米ドル)           | 2,304  | -      | 146   | 146     |
| 合 計           |                         | 34,804 | 23,500 | 1,093 | 1,093   |

(注) 時価の算出法

通貨スワップ取引 ... 取引先金融機関から提示された価格によっております。

### 2. 金利関連 (単位：百万円)

| 区 分           | 種 類                     | 契 約    | 額 等    | 時 価 | 評 価 損 益 |
|---------------|-------------------------|--------|--------|-----|---------|
|               |                         |        | うち1年超  |     |         |
| 市場取引<br>以外の取引 | 金利スワップ取引<br>(受取変動、支払固定) | 23,592 | 23,270 | 181 | 181     |
|               | (受取固定、支払変動)             | 1,456  | 1,456  | 31  | 31      |
| 合 計           |                         | 25,048 | 24,726 | 212 | 212     |

(注) 1.時価の算出法

- 金利スワップ取引 ... 取引先金融機関から提示された価格によっております。  
 2.ヘッジ会計が適用されているデリバティブ取引は、開示の対象から除いております。  
 3.デリバティブ取引の時価会計及びヘッジ会計が適用されていない国におけるデリバティブ取引の契約額等、時価及び評価損益は以下の通りであります。尚、同デリバティブ取引は、金利変動リスクをヘッジすることを目的として実施しております。

(単位：百万円)

| 区 分           | 種 類                     | 契 約    | 額 等    | 時 価 | 評 価 損 益 |
|---------------|-------------------------|--------|--------|-----|---------|
|               |                         |        | うち1年超  |     |         |
| 市場取引<br>以外の取引 | 金利スワップ取引<br>(受取変動、支払固定) | 18,831 | 18,831 | 280 | 280     |
|               | (受取固定、支払変動)             | 16,552 | 13,052 | 189 | 189     |
|               | (受取変動、支払変動)             | 12,719 | 12,719 | 28  | 28      |
| 合 計           |                         | 48,102 | 44,602 | 120 | 120     |

(注) 時価の算出法

金利スワップ取引 ... 取引先金融機関から提示された価格によっております。

前中間期

(平成17年9月30日現在)

1. 通貨関連

(単位：百万円)

| 区 分           | 種 類          | 契 約 | 額 等   | 時 価 | 評 価 損 益 |
|---------------|--------------|-----|-------|-----|---------|
|               |              |     | うち1年超 |     |         |
| 市場取引<br>以外の取引 | 為替予約取引<br>売建 |     |       |     |         |
|               | 米 ド ル        | 653 | -     | 673 | 19      |
| 合 計           |              | 653 | -     | 673 | 19      |

(注) 1.時価の算出法

- 為替予約取引 ... 先物為替相場によっております。
- 2.ヘッジ会計が適用されているデリバティブ取引は、開示の対象から除いております。
- 3.デリバティブ取引の時価会計及びヘッジ会計が適用されていない国におけるデリバティブ取引の契約額等、時価及び評価損益は以下の通りであります。尚、同デリバティブ取引は、為替変動リスクをヘッジすることを目的として実施しております。

(単位：百万円)

| 区 分           | 種 類                     | 契 約    | 額 等   | 時 価 | 評 価 損 益 |
|---------------|-------------------------|--------|-------|-----|---------|
|               |                         |        | うち1年超 |     |         |
| 市場取引<br>以外の取引 | 通貨スワップ取引<br>(受取円、支払米ドル) | 19,200 | 8,200 | 13  | 13      |
|               | (受取円、支払ユーロ)             | 500    | 500   | 2   | 2       |
|               | 合 計                     | 19,700 | 8,700 | 11  | 11      |

(注) 時価の算出法

通貨スワップ取引 ... 取引先金融機関から提示された価格によっております。

2. 金利関連

(単位：百万円)

| 区 分           | 種 類                     | 契 約   | 額 等   | 時 価 | 評 価 損 益 |
|---------------|-------------------------|-------|-------|-----|---------|
|               |                         |       | うち1年超 |     |         |
| 市場取引<br>以外の取引 | 金利スワップ取引<br>(受取変動、支払固定) | 3,403 | 1,562 | 132 | 132     |
|               | (受取固定、支払変動)             | 3,633 | 1,577 | 138 | 138     |
|               | 合 計                     | 7,036 | 3,140 | 5   | 5       |

(注) 1.時価の算出法

- 金利スワップ取引 ... 取引先金融機関から提示された価格によっております。
- 2.ヘッジ会計が適用されているデリバティブ取引は、開示の対象から除いております。
- 3.デリバティブ取引の時価会計及びヘッジ会計が適用されていない国におけるデリバティブ取引の契約額等、時価及び評価損益は以下の通りであります。尚、同デリバティブ取引は、金利変動リスクをヘッジすることを目的として実施しております。

(単位：百万円)

| 区 分           | 種 類                     | 契 約    | 額 等    | 時 価 | 評 価 損 益 |
|---------------|-------------------------|--------|--------|-----|---------|
|               |                         |        | うち1年超  |     |         |
| 市場取引<br>以外の取引 | 金利スワップ取引<br>(受取変動、支払固定) | 1,600  | 1,047  | 61  | 61      |
|               | (受取固定、支払変動)             | 19,353 | 12,953 | 250 | 250     |
|               | (受取変動、支払変動)             | 11,849 | 11,849 | 6   | 6       |
| 合 計           |                         | 32,803 | 25,850 | 195 | 195     |

(注) 時価の算出法

金利スワップ取引 ... 取引先金融機関から提示された価格によっております。

前期 (平成18年3月31日現在)

1. 通貨関連

(単位：百万円)

| 区 分           | 種 類                   | 契 約 | 額 等   | 時 価 | 評 価 損 益 |
|---------------|-----------------------|-----|-------|-----|---------|
|               |                       |     | うち1年超 |     |         |
| 市場取引<br>以外の取引 | 為替予約取引<br>売建<br>米 ド ル | -   | -     | -   | -       |
| 合 計           |                       | -   | -     | -   | -       |

(注) 1.時価の算出法

- 為替予約取引 ... 先物為替相場によっております。  
 2.ヘッジ会計が適用されているデリバティブ取引は、開示の対象から除いております。  
 3.デリバティブ取引の時価会計及びヘッジ会計が適用されていない国におけるデリバティブ取引の契約額等、時価及び評価損益は以下の通りであります。尚、同デリバティブ取引は、為替変動リスクをヘッジすることを目的として実施しております。

(単位：百万円)

| 区 分           | 種 類                     | 契 約    | 額 等    | 時 価   | 評 価 損 益 |
|---------------|-------------------------|--------|--------|-------|---------|
|               |                         |        | うち1年超  |       |         |
| 市場取引<br>以外の取引 | 通貨スワップ取引<br>(受取円、支払米ドル) | 25,400 | 11,900 | 1,879 | 1,879   |
|               | (受取円、支払ユーロ)             | 500    | 500    | 19    | 19      |
| 合 計           |                         | 25,900 | 12,400 | 1,899 | 1,899   |

(注) 時価の算出法

通貨スワップ取引 ... 取引先金融機関から提示された価格によっております。

2. 金利関連

(単位：百万円)

| 区 分           | 種 類                     | 契 約    | 額 等    | 時 価 | 評 価 損 益 |
|---------------|-------------------------|--------|--------|-----|---------|
|               |                         |        | うち1年超  |     |         |
| 市場取引<br>以外の取引 | 金利スワップ取引<br>(受取変動、支払固定) | 22,022 | 19,818 | 590 | 590     |
|               | (受取固定、支払変動)             | 3,549  | 1,589  | 78  | 78      |
| 合 計           |                         | 25,572 | 21,407 | 512 | 512     |

(注) 1.時価の算出法

- 金利スワップ取引 ... 取引先金融機関から提示された価格によっております。  
 2.ヘッジ会計が適用されているデリバティブ取引は、開示の対象から除いております。  
 3.デリバティブ取引の時価会計及びヘッジ会計が適用されていない国におけるデリバティブ取引の契約額等、時価及び評価損益は以下の通りであります。尚、同デリバティブ取引は、金利変動リスクをヘッジすることを目的として実施しております。

(単位：百万円)

| 区 分           | 種 類                     | 契 約    | 額 等    | 時 価 | 評 価 損 益 |
|---------------|-------------------------|--------|--------|-----|---------|
|               |                         |        | うち1年超  |     |         |
| 市場取引<br>以外の取引 | 金利スワップ取引<br>(受取変動、支払固定) | 19,386 | 19,386 | 116 | 116     |
|               | (受取固定、支払変動)             | 19,080 | 14,080 | 47  | 47      |
|               | (受取変動、支払変動)             | 12,945 | 12,945 | 14  | 14      |
| 合 計           |                         | 51,412 | 46,412 | 54  | 54      |

(注) 時価の算出法

金利スワップ取引 ... 取引先金融機関から提示された価格によっております。

## (10) セグメント情報

### 1. 事業の種類別セグメント

(単位：百万円)

|                              | 当 中 間 期<br>(自平成18年4月1日 至平成18年9月30日) |                  |                   |                   |        |           |         |            |         |
|------------------------------|-------------------------------------|------------------|-------------------|-------------------|--------|-----------|---------|------------|---------|
|                              | コンテナ<br>船事業                         | 不定期<br>専用船<br>事業 | ロジス<br>ティクス<br>事業 | フェリー<br>・内航<br>事業 | 関連事業   | その他<br>事業 | 計       | 消去又は<br>全社 | 連結      |
| 売 上 高                        |                                     |                  |                   |                   |        |           |         |            |         |
| (1)外部顧客に<br>対する売上高           | 277,604                             | 374,633          | 27,477            | 25,827            | 50,211 | 3,765     | 759,518 | -          | 759,518 |
| (2)セグメント間<br>の内部売上高<br>又は振替高 | 1,191                               | 1,040            | 769               | 102               | 10,079 | 4,603     | 17,788  | (17,788)   | -       |
| 計                            | 278,796                             | 375,673          | 28,246            | 25,929            | 60,290 | 8,368     | 777,306 | (17,788)   | 759,518 |
| 営業費用                         | 281,592                             | 308,605          | 27,809            | 25,294            | 54,721 | 5,657     | 703,681 | (17,122)   | 686,558 |
| 営業利益<br>又は損失( )              | 2,796                               | 67,068           | 437               | 634               | 5,568  | 2,711     | 73,625  | (665)      | 72,959  |
| 経常利益<br>又は損失( )              | 963                                 | 70,687           | 735               | 252               | 6,453  | 1,730     | 78,896  | (427)      | 78,468  |

(単位：百万円)

|                              | 前 中 間 期<br>(自平成17年4月1日 至平成17年9月30日) |                  |                   |                   |        |           |         |            |         |
|------------------------------|-------------------------------------|------------------|-------------------|-------------------|--------|-----------|---------|------------|---------|
|                              | コンテナ<br>船事業                         | 不定期<br>専用船<br>事業 | ロジス<br>ティクス<br>事業 | フェリー<br>・内航<br>事業 | 関連事業   | その他<br>事業 | 計       | 消去又は<br>全社 | 連結      |
| 売 上 高                        |                                     |                  |                   |                   |        |           |         |            |         |
| (1)外部顧客に<br>対する売上高           | 217,974                             | 317,031          | 29,628            | 24,552            | 44,161 | 3,049     | 636,399 | -          | 636,399 |
| (2)セグメント間<br>の内部売上高<br>又は振替高 | 645                                 | 1,022            | 771               | 21                | 9,926  | 3,808     | 16,195  | (16,195)   | -       |
| 計                            | 218,619                             | 318,053          | 30,400            | 24,574            | 54,088 | 6,858     | 652,595 | (16,195)   | 636,399 |
| 営業費用                         | 188,138                             | 260,525          | 29,862            | 23,854            | 48,301 | 5,220     | 555,904 | (14,774)   | 541,129 |
| 営業利益<br>又は損失( )              | 30,480                              | 57,528           | 537               | 719               | 5,786  | 1,637     | 96,691  | (1,421)    | 95,269  |
| 経常利益<br>又は損失( )              | 31,349                              | 63,117           | 647               | 389               | 6,429  | 1,112     | 103,046 | (4,592)    | 98,453  |

(単位：百万円)

|                              | 前 期<br>(自平成17年4月1日 至平成18年3月31日) |                  |                   |                   |         |           |           |            |           |
|------------------------------|---------------------------------|------------------|-------------------|-------------------|---------|-----------|-----------|------------|-----------|
|                              | コンテナ<br>船事業                     | 不定期<br>専用船<br>事業 | ロジス<br>ティクス<br>事業 | フェリー<br>・内航<br>事業 | 関連事業    | その他<br>事業 | 計         | 消去又は<br>全社 | 連結        |
| 売上高                          |                                 |                  |                   |                   |         |           |           |            |           |
| (1)外部顧客に<br>対する売上高           | 488,232                         | 676,322          | 63,685            | 46,771            | 87,453  | 4,259     | 1,366,725 | -          | 1,366,725 |
| (2)セグメント間<br>の内部売上高<br>又は振替高 | 1,812                           | 364              | 1,636             | 50                | 21,959  | 8,228     | 34,051    | (34,051)   | -         |
| 計                            | 490,045                         | 676,687          | 65,322            | 46,821            | 109,412 | 12,487    | 1,400,776 | (34,051)   | 1,366,725 |
| 営業費用                         | 455,488                         | 551,099          | 64,122            | 46,513            | 98,151  | 7,957     | 1,223,332 | (29,600)   | 1,193,732 |
| 営業利益<br>又は損失( )              | 34,557                          | 125,588          | 1,200             | 307               | 11,260  | 4,530     | 177,444   | (4,451)    | 172,992   |
| 経常利益<br>又は損失( )              | 37,485                          | 135,346          | 2,050             | 102               | 12,519  | 2,649     | 189,948   | (13,445)   | 176,502   |

注) 1. 各事業区分に属する主要な事業

| 事業区分      | 主 要 な 事 業                         |
|-----------|-----------------------------------|
| コンテナ船事業   | 船舶運航業、貸船業、コンテナターミナル業、運送代理店業、港湾運送業 |
| 不定期専用船事業  | 船舶運航業、貸船業、船舶管理業、運送代理店業            |
| ロジスティクス事業 | 通関業、貨物運送取扱業、倉庫業                   |
| フェリー・内航事業 | フェリー及び内航海運業、貨物運送取扱業               |
| 関連事業      | 不動産事業、客船事業、曳船業、商社事業、その他           |
| その他事業     | 船舶運航業、船舶管理業、貸船業、金融業、造船業、その他       |

## 2. 配賦不能営業費用の状況

消去又は全社の項目に含めた配賦不能営業費用(当中間期43百万円、前中間期767百万円、前期3,721百万円)は、当社の部門別損益管理体制上、各部門に配賦しえない全社的費用であります。

## 3. 会計方針の変更

「(6)中間連結財務諸表作成のための基本となる重要な事項の変更」に記載しているとおり、当中間期より「ストック・オプション等に関する会計基準」を適用しております。この変更に伴い当中間期の営業利益及び経常利益は、コンテナ船事業においては124百万円、不定期専用船事業においては215百万円、ロジスティクス事業においては9百万円、フェリー・内航事業においては4百万円、関連事業においては9百万円、その他事業においては1百万円少なく計上されております。

## 2. 所在地別セグメント

(単位:百万円)

|                              | 当 中 間 期<br>(自平成18年4月1日 至平成18年9月30日) |        |        |        |       |         |          | 消去又は<br>全社 | 連結 |
|------------------------------|-------------------------------------|--------|--------|--------|-------|---------|----------|------------|----|
|                              | 日本                                  | 北米     | 欧州     | アジア    | その他   | 計       |          |            |    |
| 売上高                          |                                     |        |        |        |       |         |          |            |    |
| (1)外部顧客に<br>対する売上高           | 722,094                             | 21,428 | 7,800  | 8,152  | 41    | 759,518 | -        | 759,518    |    |
| (2)セグメント間<br>の内部売上高<br>又は振替高 | 1,863                               | 7,966  | 3,598  | 3,382  | 1,000 | 17,812  | (17,812) | -          |    |
| 計                            | 723,958                             | 29,395 | 11,398 | 11,535 | 1,041 | 777,330 | (17,812) | 759,518    |    |
| 営業費用                         | 658,548                             | 23,652 | 9,121  | 10,572 | 1,001 | 702,895 | (16,336) | 686,558    |    |
| 営業利益<br>又は損失( )              | 65,410                              | 5,743  | 2,277  | 963    | 40    | 74,435  | (1,476)  | 72,959     |    |
| 経常利益<br>又は損失( )              | 74,495                              | 6,238  | 614    | 1,144  | 62    | 82,555  | (4,087)  | 78,468     |    |

(単位:百万円)

|                              | 前 中 間 期<br>(自平成17年4月1日 至平成17年9月30日) |        |       |       |     |         |          | 消去又は<br>全社 | 連結 |
|------------------------------|-------------------------------------|--------|-------|-------|-----|---------|----------|------------|----|
|                              | 日本                                  | 北米     | 欧州    | アジア   | その他 | 計       |          |            |    |
| 売上高                          |                                     |        |       |       |     |         |          |            |    |
| (1)外部顧客に<br>対する売上高           | 604,241                             | 21,255 | 4,698 | 6,151 | 52  | 636,399 | -        | 636,399    |    |
| (2)セグメント間<br>の内部売上高<br>又は振替高 | 1,947                               | 6,375  | 3,654 | 3,455 | 918 | 16,352  | (16,352) | -          |    |
| 計                            | 606,189                             | 27,631 | 8,353 | 9,606 | 970 | 652,751 | (16,352) | 636,399    |    |
| 営業費用                         | 517,424                             | 21,941 | 6,831 | 8,766 | 991 | 555,955 | (14,825) | 541,129    |    |
| 営業利益<br>又は損失( )              | 88,765                              | 5,690  | 1,521 | 840   | 21  | 96,795  | (1,526)  | 95,269     |    |
| 経常利益<br>又は損失( )              | 95,619                              | 5,792  | 625   | 942   | 21  | 103,001 | (4,547)  | 98,453     |    |

(単位:百万円)

|                              | 前 期<br>(自平成17年4月1日 至平成18年3月31日) |        |        |        |       |           |          | 消去又は<br>全社 | 連結 |
|------------------------------|---------------------------------|--------|--------|--------|-------|-----------|----------|------------|----|
|                              | 日本                              | 北米     | 欧州     | アジア    | その他   | 計         |          |            |    |
| 売上高                          |                                 |        |        |        |       |           |          |            |    |
| (1)外部顧客に<br>対する売上高           | 1,296,012                       | 44,668 | 10,181 | 15,762 | 100   | 1,366,725 | -        | 1,366,725  |    |
| (2)セグメント間<br>の内部売上高<br>又は振替高 | 4,061                           | 14,819 | 8,366  | 6,373  | 1,901 | 35,522    | (35,522) | -          |    |
| 計                            | 1,300,074                       | 59,487 | 18,548 | 22,135 | 2,002 | 1,402,247 | (35,522) | 1,366,725  |    |
| 営業費用                         | 1,137,653                       | 47,937 | 15,292 | 20,666 | 2,059 | 1,223,609 | (29,877) | 1,193,732  |    |
| 営業利益<br>又は損失( )              | 162,420                         | 11,550 | 3,255  | 1,469  | 57    | 178,638   | (5,645)  | 172,992    |    |
| 経常利益<br>又は損失( )              | 179,044                         | 12,220 | 976    | 1,663  | 24    | 193,880   | (17,377) | 176,502    |    |

(注)1. 地域は、地理的近接度により区分しております。

2. 本邦以外の区分に属する地域の内訳は次のとおりであります。

- |         |       |                        |
|---------|-------|------------------------|
| (1) 北 米 | ..... | 米国、カナダ                 |
| (2) 欧 州 | ..... | 英国、オランダなど欧州各国          |
| (3) アジア | ..... | 中近東、南西アジア、東南アジア、東アジア各国 |
| (4) その他 | ..... | 中南米、アフリカ、豪州各国          |

3. 「日本」のセグメントに属する連結子会社には、「日本」の売上に対応する営業費用及び資産を有する在外子会社を含みます。

4. 配賦不能営業費用の状況

消去又は全社の項目に含めた配賦不能営業費用(当中間期43百万円、前中間期767百万円、前期3,721百万円)は、当社の部門別損益管理体制上、各部門に配賦しえない全社的費用であります。

5. 会計方針の変更

「(6)中間連結財務諸表作成のための基本となる重要な事項の変更」に記載しているとおり、当中間期より「ストック・オプション等に関する会計基準」を適用しております。この変更に伴い当中間期の営業利益及び経常利益は、日本においては365百万円少なく計上されております。なお、他のセグメントへの影響額はありません。

### 3. 海外売上高

(単位:百万円)

|   |                             | 北米      | 欧州      | アジア     | その他     | 計       |
|---|-----------------------------|---------|---------|---------|---------|---------|
| 当 中 間 期<br>(自 平成18年4月 1日<br>至 平成18年9月30日) | ・ 海外売上高                     | 175,276 | 142,183 | 173,192 | 175,065 | 665,717 |
|   | ・ 連結売上高                     | -       | -       | -       | -       | 759,518 |
|   | ・ 海外売上高の<br>連結売上高に<br>占める割合 | 23.1%   | 18.7%   | 22.8%   | 23.0%   | 87.6%   |

(単位:百万円)

|   |                             | 北米      | 欧州     | アジア     | その他     | 計       |
|---|-----------------------------|---------|--------|---------|---------|---------|
| 前 中 間 期<br>(自 平成17年4月 1日<br>至 平成17年9月30日) | ・ 海外売上高                     | 151,378 | 87,403 | 138,335 | 182,113 | 559,229 |
|   | ・ 連結売上高                     | -       | -      | -       | -       | 636,399 |
|   | ・ 海外売上高の<br>連結売上高に<br>占める割合 | 23.8%   | 13.7%  | 21.7%   | 28.6%   | 87.9%   |

(単位:百万円)

|                                       |                             | 北米      | 欧州      | アジア     | その他     | 計         |
|---------------------------------------|-----------------------------|---------|---------|---------|---------|-----------|
| 前 期<br>(自 平成17年4月 1日<br>至 平成18年3月31日) | ・ 海外売上高                     | 310,082 | 193,977 | 318,031 | 396,118 | 1,218,208 |
|                                       | ・ 連結売上高                     | -       | -       | -       | -       | 1,366,725 |
|                                       | ・ 海外売上高の<br>連結売上高に<br>占める割合 | 22.7%   | 14.2%   | 23.3%   | 29.0%   | 89.1%     |

(注) 1. 地域は、地理的近接度により区分しております。

2. 本邦以外の区分に属する地域の内訳は次のとおりであります。

- (1) 北 米 ..... 米国、カナダ
- (2) 欧 州 ..... 英国、オランダなど欧州各国
- (3) アジア ..... 中近東、南西アジア、東南アジア、東アジア各国
- (4) その他 ..... 中南米、アフリカ、豪州各国

3. 海外売上高の主なものは外航に係る海運業収益であります。



# 平成19年3月期 中間決算参考資料

(詳細は <http://www.mol.co.jp/ir-j/> をご参照下さい。)

## 1. 中期経営計画 “MOL STEP” との対比

### (1) 売上高・損益

|              | 16年3月期 | 17年3月期          |        | 18年3月期                   |            | 19年3月期                   |        |
|--------------|--------|-----------------|--------|--------------------------|------------|--------------------------|--------|
|              | 実績     | MOL STEP<br>原計画 | 実績     | MOL STEP<br>Review<br>計画 | 実績<br>(*3) | MOL STEP<br>Review<br>計画 | 業績予想   |
| 売上高(*1) [億円] | 9,972  | 10,200          | 11,733 | 12,100                   | 13,667     | 12,500                   | 15,850 |
| コンテナ船事業      | /      | 3,600           | 3,991  | 4,150                    | 4,882      | 4,400                    | 5,700  |
| 不定期専用船事業     |        | 4,900           | 5,966  | 6,100                    | 6,763      | 6,100                    | 8,000  |
| その他4事業(*2)   |        | 1,700           | 1,775  | 1,850                    | 2,021      | 2,000                    | 2,150  |
| 営業利益 [億円]    | 921    | 1,050           | 1,717  | 1,760                    | 1,729      | 1,860                    | 1,660  |
| 経常利益 [億円]    | 905    | 1,000           | 1,749  | 1,800                    | 1,765      | 1,900                    | 1,750  |
| コンテナ船事業      | 248    | /               | 555    | 460                      | 374        | 460                      | 20     |
| 不定期専用船事業     | 616    |                 | 1,150  | 1,250                    | 1,353      | 1,320                    | 1,570  |
| その他4事業(*2)   | 62     |                 | 80     | 140                      | 171        | 120                      | 172    |
| 消去または全社      | △ 21   |                 | △ 36   | △ 50                     | △ 134      |                          | △ 12   |
| 当期純利益 [億円]   | 553    | 550             | 982    | 1,130                    | 1,137      | 1,220                    | 1,120  |
| 売上高経常利益率     | 9.1%   | 9.8%            | 14.9%  | 14.9%                    | 12.9%      | 15.2%                    | 11.0%  |

為替(期中平均) ¥113.84/US\$ ¥110.00/US\$ ¥107.75/US\$ ¥105.00/US\$ ¥112.29/US\$ ¥100.00/US\$ ¥114.42/US\$

燃料油単価(期中平均) US\$178/MT US\$150/MT US\$193/MT US\$250/MT US\$280/MT US\$200/MT US\$320/MT

(\*1) 「売上高」は外部顧客に対する売上高を表示。

(\*2) ロジスティクス事業、フェリー・内航事業、関連事業、その他事業

(\*3) 期初に想定していなかったコンテナ船事業会計基準変更の影響額(売上高で約252億円、営業利益・経常利益・税金等調整前当期純利益で約9億円多く計上)を含みます。この影響は18年3月期に限られます。

### (2) 経営・財務指標

|          | 16年3月末 | 17年3月末 | 18年3月末 | 18年9月末 | MOL STEP<br>Review<br>19年3月末<br>目標値 |
|----------|--------|--------|--------|--------|-------------------------------------|
| 自己資本比率   | 22.2%  | 24.2%  | 28.9%  | 30.1%  | 38.0%                               |
| ギアリングレシオ | 221.9% | 172.3% | 134.6% | 126.9% | 80.0%                               |

(18年3月31日以前)

自己資本比率=株主資本(資本) ÷ 総資産

ギアリングレシオ=有利子負債 ÷ 株主資本(資本)

(18年4月1日以降)

自己資本比率=自己資本(純資産-少数株主持分) ÷ 総資産

ギアリングレシオ=有利子負債 ÷ (純資産-少数株主持分)

## 2. 四半期毎の業績の推移

平成19年3月期

|                   | 第1四半期       | 第2四半期       | 第3四半期         | 第4四半期       |
|-------------------|-------------|-------------|---------------|-------------|
|                   | 18年4月～18年6月 | 18年7月～18年9月 | 18年10月～18年12月 | 19年1月～19年3月 |
| 売上高 [百万円]         | 370,643     | 388,875     |               |             |
| 営業利益              | 31,734      | 41,225      |               |             |
| 経常利益              | 35,381      | 43,087      |               |             |
| 税金等調整前当期純利益       | 39,406      | 41,515      |               |             |
| 当期純利益             | 22,642      | 25,092      |               |             |
| 1株当たり当期純利益 [円]    | 18.95       | 20.99       |               |             |
| 潜在株式調整後1株当たり当期純利益 | 18.93       | 20.99       |               |             |
| 総資産 [百万円]         | 1,467,081   | 1,537,133   |               |             |
| 純資産               | 505,854     | 532,226     |               |             |
| 1株当たり純資産 [円]      | 365.32      | 387.09      |               |             |

平成18年3月期

|                   | 第1四半期       | 第2四半期       | 第3四半期         | 第4四半期       |
|-------------------|-------------|-------------|---------------|-------------|
|                   | 17年4月～17年6月 | 17年7月～17年9月 | 17年10月～17年12月 | 18年1月～18年3月 |
| 売上高 [百万円]         | 308,315     | 328,084     | 379,703       | 350,623     |
| 営業利益              | 46,408      | 48,861      | 42,307        | 35,416      |
| 経常利益              | 49,225      | 49,228      | 42,294        | 35,755      |
| 税金等調整前当期純利益       | 49,394      | 49,485      | 48,302        | 41,108      |
| 当期純利益             | 31,073      | 30,716      | 28,209        | 23,733      |
| 1株当たり当期純利益 [円]    | 26.02       | 25.71       | 23.60         | 19.65       |
| 潜在株式調整後1株当たり当期純利益 | 25.99       | 25.69       | 23.57         | 19.63       |
| 総資産 [百万円]         | 1,284,237   | 1,346,992   | 1,397,263     | 1,470,824   |
| 株主資本 **           | 323,194     | 363,655     | 390,721       | 424,460     |
| 1株当たり株主資本 [円]     | 270.59      | 304.32      | 327.00        | 354.95      |

\*\* 株主資本 = 資本

### 3. 減価償却の状況

|        | 当中間期   | 前中間期   | 増     | 減 | (単位:百万円)<br>前 期 |
|--------|--------|--------|-------|---|-----------------|
| 船 舶    | 24,119 | 23,119 | 1,000 |   | 48,109          |
| そ の 他  | 8,966  | 6,058  | 2,908 |   | 17,590          |
| 減価償却費計 | 33,086 | 29,178 | 3,908 |   | 65,699          |

### 4. 有利子負債残高

|                 | 当中間期末   | 前期末     | 増      | 減 | (単位:百万円)<br>前中間期末 |
|-----------------|---------|---------|--------|---|-------------------|
| 借 入 金           | 400,835 | 408,807 | 7,972  |   | 408,034           |
| 社 債             | 165,972 | 145,622 | 20,350 |   | 93,408            |
| コマーシャル<br>・ペーパー | 20,500  | 17,000  | 3,500  |   | 43,500            |
| 有利子負債残高合計       | 587,308 | 571,429 | 15,879 |   | 544,942           |

### 5. 為替情報

|           | 当 中 間 期 | 前 中 間 期 | 増    | 減         | 前 期     |
|-----------|---------|---------|------|-----------|---------|
| 平均社定レート   | 115.83円 | 108.61円 | 7.22 | (6.6%) 円安 | 112.29円 |
| 期 末 レ ー ト | 117.90円 | 113.19円 | 4.71 | (4.2%) 円安 | 117.47円 |

(注) 平均社定レートは、当該期各月社定レートの平均。期末レートは、当該期末日のTTMレート。

#### 海外会社

|           | 平成18年6月末<br>T T M | 平成17年6月末<br>T T M | 増    | 減         | 平成17年12月末<br>T T M |
|-----------|-------------------|-------------------|------|-----------|--------------------|
| 期 末 レ ー ト | 115.24円           | 110.62円           | 4.62 | (4.2%) 円安 | 118.07円            |

### 6. 燃料油情報

|      | 当 中 間 期    | 前 中 間 期    | 増 減       | 前 期        |
|------|------------|------------|-----------|------------|
| 消費単価 | US\$339/MT | US\$252/MT | US\$87/MT | US\$280/MT |

7. 海運業船腹量（当社及び連結子会社）

（隻数及び重量トン）

|       | コンテナ船 |       | 自動車船<br>ドライバルク船 |        | 油送船<br>L N G 船 |        | フェリー・<br>内航船 |      | 客船他 |      | 合計  |        |
|-------|-------|-------|-----------------|--------|----------------|--------|--------------|------|-----|------|-----|--------|
|       | 隻     | 千K/T  | 隻               | 千K/T   | 隻              | 千K/T   | 隻            | 千K/T | 隻   | 千K/T | 隻   | 千K/T   |
| 保有船腹  | 24    | 1,019 | 105             | 6,615  | 84             | 10,169 | 16           | 91   | 1   | 5    | 230 | 17,899 |
| 備船    | 75    | 3,140 | 313             | 20,727 | 96             | 5,821  | 22           | 56   | 0   | 0    | 506 | 29,744 |
| 運航受託船 | 0     | 0     | 1               | 154    | 2              | 143    | 3            | 4    | 0   | 0    | 6   | 301    |
| 合計    | 99    | 4,159 | 419             | 27,496 | 182            | 16,133 | 41           | 151  | 1   | 5    | 742 | 47,944 |
| 前期末   | 94    | 3,944 | 394             | 25,781 | 177            | 15,575 | 39           | 143  | 1   | 5    | 705 | 45,448 |
| 前中間期末 | 83    | 3,440 | 384             | 25,260 | 174            | 15,239 | 38           | 143  | 1   | 5    | 680 | 44,087 |

8. 従業員数(当社及び連結子会社)

| 事業の種類別セグメントの名称 | 従業員数(人) |         |
|----------------|---------|---------|
| コンテナ船事業        | 3,200   | [412]   |
| 不定期専用船事業       | 925     | [109]   |
| ロジスティクス事業      | 1,373   | [305]   |
| フェリー・内航事業      | 813     | [85]    |
| 関連事業           | 1,711   | [1,443] |
| その他事業          | 325     | [54]    |
| 全社（共通）         | 287     | [51]    |
| 合計             | 8,634   | [2,459] |
| 前期末            | 8,351   | [2,507] |
| 前中間期末          | 7,795   | [2,144] |

（注）従業員数は就業人員であり、臨時従業員数は[ ]内に当期の平均人員を外数で記載。

## 9. 平成19年3月期(通期)業績予想の前提

(単位：億円)

| セグメント     | 外部売上高  | 営業損益  | 経常損益  |
|-----------|--------|-------|-------|
| コンテナ船事業   | 5,700  | △ 10  | 20    |
| 不定期専用船事業  | 8,000  | 1,520 | 1,570 |
| ロジスティクス事業 | 560    | 12    | 18    |
| フェリー・内航事業 | 510    | 8     | 3     |
| 関連事業      | 1,020  | 113   | 124   |
| その他事業     | 60     | 27    | 27    |
| 消去又は全社    | -      | △ 10  | △ 12  |
| 合計        | 15,850 | 1,660 | 1,750 |

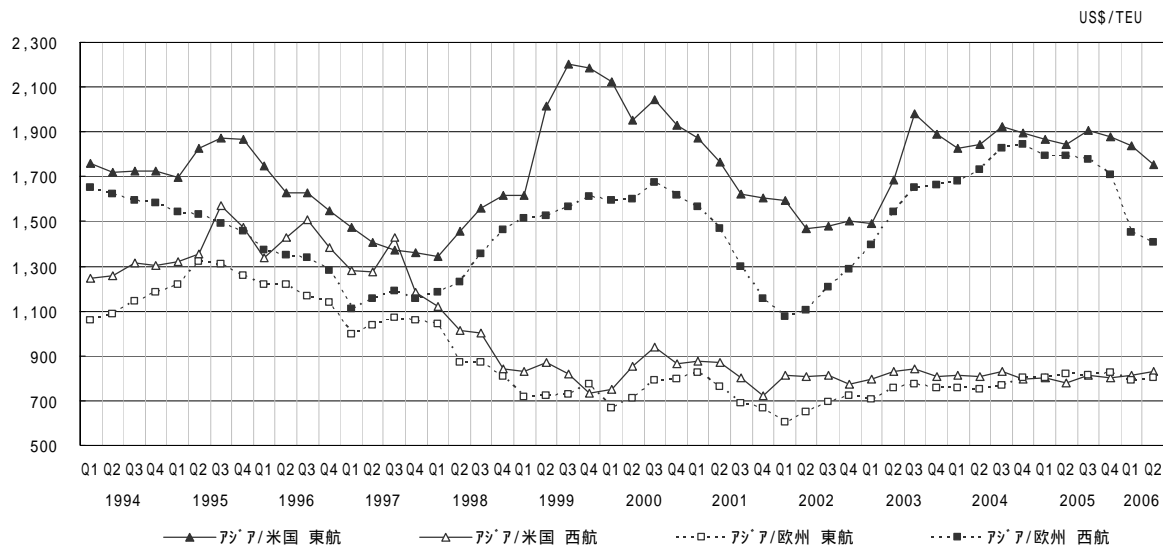
前提(下期) 為替レート ¥113.00/US\$  
燃料油単価 US\$300/MT

## 10. コンテナ船部門保有・稼働スロット数

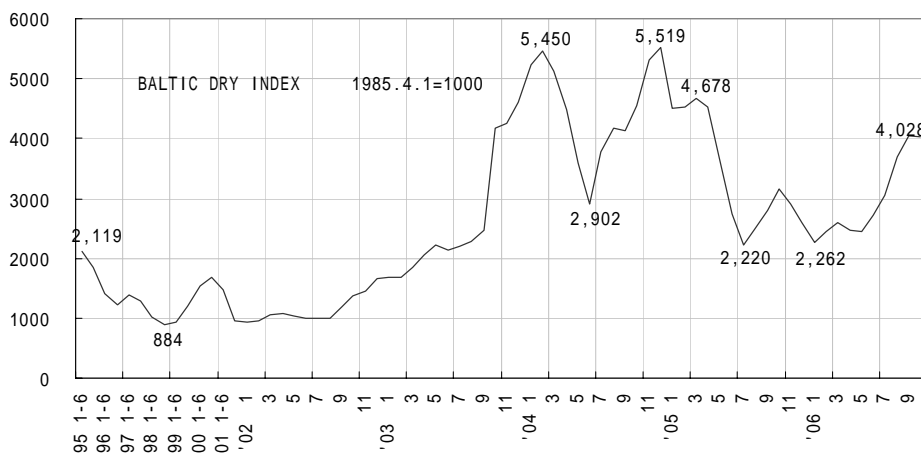
|                  |    |      | 保有 (千TEU) | 稼働 (千TEU) | 消席率 |
|------------------|----|------|-----------|-----------|-----|
| 北米航路<br>(アジア/北米) | 往航 | 当中間期 | 284       | 263       | 92% |
|                  |    | 前中間期 | 271       | 247       | 91% |
|                  | 復航 | 当中間期 | 280       | 134       | 48% |
|                  |    | 前中間期 | 268       | 114       | 42% |
| 欧州航路<br>(アジア/欧州) | 往航 | 当中間期 | 217       | 207       | 95% |
|                  |    | 前中間期 | 169       | 163       | 96% |
|                  | 復航 | 当中間期 | 203       | 113       | 56% |
|                  |    | 前中間期 | 169       | 117       | 69% |
| 全航路 往復航 合計       |    | 当中間期 | 1,914     | 1,422     | 74% |
|                  |    | 前中間期 | 1,485     | 1,149     | 77% |

# 11. 海運市況

## (1) 定期船運賃市況 (Containerization International "Freight Rates Indicators")



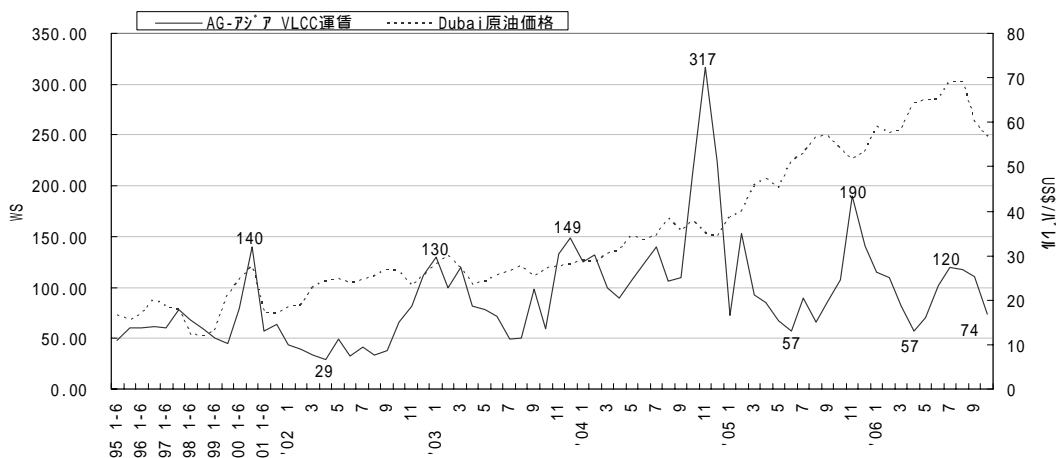
## (2) ドライバルク運賃市況 (Baltic Dry Index)



|     | 1995  | 1996  | 1997  | 1998  | 1999  | 2000  | 2001  | 2002  | 2003  | 2004  | 2005  | 2006  |
|-----|-------|-------|-------|-------|-------|-------|-------|-------|-------|-------|-------|-------|
| 最高値 | 2,258 | 1,549 | 1,471 | 1,156 | 1,343 | 1,734 | 1,566 | 1,666 | 4,609 | 5,519 | 4,678 | 4,039 |
| 最低値 | 1,622 | 1,030 | 1,237 | 799   | 803   | 1,371 | 855   | 931   | 1,674 | 2,902 | 2,220 | 2,262 |

\*\*グラフ上の1995～2001年の数字は半年毎の平均値 (～10月)

## (3) タンカー運賃市況



|     | 1995 | 1996 | 1997 | 1998 | 1999 | 2000 | 2001 | 2002 | 2003 | 2004 | 2005 | 2006 |
|-----|------|------|------|------|------|------|------|------|------|------|------|------|
| 最高値 | 67   | 72   | 94   | 80   | 62   | 168  | 108  | 112  | 149  | 317  | 190  | 120  |
| 最低値 | 42   | 46   | 52   | 47   | 36   | 55   | 35   | 29   | 49   | 91   | 57   | 57   |

\*\*グラフ上の1995～2001年の数字は半年毎の平均値 (～10月)