

## 平成20年3月期 第3四半期財務・業績の概況

平成20年1月31日

上場会社名 株式会社 商船三井 上場取引所 東証・大証・名証各一部・福証  
 コード番号 9104 URL <http://www.mol.co.jp/ir-j/>  
 代表者(役職名) 代表取締役社長執行役員 (氏名) 芦田 昭充  
 問合せ先責任者(役職名) 執行役員財務部長 (氏名) 青砥 修吾 TEL (03)3587-6277

(百万円未満切捨て)

### 1. 平成20年3月期第3四半期の連結業績 (平成19年4月1日～平成19年12月31日)

(1) 連結経営成績 (%表示は対前年同四半期増減率)

	売上高		営業利益		経常利益		四半期(当期)純利益	
	百万円	%	百万円	%	百万円	%	百万円	%
20年3月期第3四半期	1,448,374	24.7	219,910	82.8	232,418	80.6	145,614	66.3
19年3月期第3四半期	1,161,743	14.3	120,325	12.5	128,676	8.6	87,554	2.7
19年3月期	1,568,435	-	168,073	-	182,488	-	120,940	-

	1株当たり四半期(当期)純利益		潜在株式調整後1株当たり四半期(当期)純利益	
	円	銭	円	銭
20年3月期第3四半期	121	78	117	18
19年3月期第3四半期	73	26	70	54
19年3月期	101	20	97	41

### (2) 連結財政状態

	総資産		純資産		自己資本比率		1株当たり純資産	
	百万円		百万円		%		円 銭	
20年3月期第3四半期	1,928,963		720,931		33.7		543	71
19年3月期第3四半期	1,596,410		571,720		31.5		420	53
19年3月期	1,639,940		620,989		33.6		460	78

### 2. 配当の状況

(基準日)	1株当たり配当金		
	中間期末	期末	年間
	円 銭	円 銭	円 銭
19年3月期	9 0	11 0	20 0
20年3月期	14 0		30 0
20年3月期(予想)		16 0	

### 3. 平成20年3月期の連結業績予想 (平成19年4月1日～平成20年3月31日) 【参考】

(%表示は対前期増減率)

	売上高		営業利益		経常利益		当期純利益		1株当たり当期純利益	
	百万円	%	百万円	%	百万円	%	百万円	%	円 銭	
通 期	1,930,000	23.1	285,000	69.6	300,000	64.4	190,000	57.1	158	84

### 4. その他

- (1) 期中における重要な子会社の異動(連結範囲の変更を伴う特定子会社の異動) : 無
- (2) 会計処理の方法における簡便な方法の採用の有無 : 無
- (3) 最近連結会計年度からの会計処理の方法の変更の有無 : 有
- (4) 公認会計士又は監査法人による関与の有無 : 有

(注)詳細は、6～7ページ【定性的情報・財務諸表等】4.その他をご覧ください。

## (参考) 個別業績の概要

## 1. 平成20年3月期第3四半期の個別業績 (平成19年4月1日～平成19年12月31日)

## (1) 個別経営成績 (%表示は対前年同四半期増減率)

	売上高		営業利益		経常利益		四半期(当期)純利益	
	百万円	%	百万円	%	百万円	%	百万円	%
20年3月期第3四半期	1,177,708	28.2	176,070	117.7	204,008	117.7	136,323	129.7
19年3月期第3四半期	918,488	13.2	80,875	21.6	93,692	8.4	59,355	5.7
19年3月期	1,243,985	-	111,708	-	128,983	-	81,334	-

	1株当たり四半期(当期)純利益	
	円	銭
20年3月期第3四半期	113	94
19年3月期第3四半期	49	62
19年3月期	68	0

## (2) 個別財政状態

	総資産	純資産	自己資本比率	1株当たり純資産	
	百万円	百万円	%	円	銭
20年3月期第3四半期	1,016,859	504,225	49.5	420	45
19年3月期第3四半期	808,369	372,682	46.1	311	38
19年3月期	837,412	404,007	48.2	337	48

## 2. 平成20年3月期の個別業績予想 (平成19年4月1日～平成20年3月31日)

(%表示は対前期増減率)

	売上高	営業利益	経常利益	当期純利益	1株当たり当期純利益
	百万円 %	百万円 %	百万円 %	百万円 %	円 銭
通 期	1,570,000 26.2	223,000 99.6	253,000 96.1	166,000 104.1	138 69

## 業績予想の適切な利用に関する説明、その他特記事項

(将来に関する記述等についてのご注意)

平成19年10月30日の中間決算発表時に公表いたしました連結及び個別の業績予想を修正しております。詳しくは、5～6ページの【定性的情報・財務諸表等】3. 連結業績予想に関する定性的情報をご覧ください。

本資料に記載されている業績見通し等の将来に関する記述は、当社が現在入手している情報及び合理的であると判断する一定の前提に基づいており、実際の業績等は様々な要因により大きく異なる可能性があります。

【定性的情報・財務諸表等】

1. 連結経営成績に関する定性的情報

当第 3 四半期（平成 19 年 10 月 1 日から 12 月 31 日までの 3 ヶ月）の米国経済は、サブプライム問題の影響で住宅投資が落ち込む中、雇用や個人消費の動向にも悪化の兆しが見え始めました。一方中国経済は年率 10% を超える高成長を持続、欧州経済も緩やかな成長を続けました。わが国の経済も、原油高や住宅着工減少の影響で減速感を強めつつも、緩やかな拡大基調を維持しました。

ドライバルク船マーケットにおいては、スポット運賃が当第 3 四半期（3 ヶ月間）に入ってからさらに騰勢を強め、全ての船型において史上最高値を大幅に更新しました。タンカーマーケットにおいては、VLCC 市況は夏場以降底這いの状態が続いていましたが、米国による輸入数量の回復や OPEC 増産などに伴う荷動きの活発化を背景に、11 月後半以降年末にかけて急上昇しました。コンテナ船部門における荷動きは、北米向けを含む全航路にて堅調でしたが、燃料価格の高騰が同部門の損益を圧迫しました。しかし、燃料コスト増の運賃への転嫁を欧州航路等で進めた結果、北米向けを除き、当第 3 四半期（3 ヶ月間）の運賃水準は前年同期を上回りました。

当中間期末において US\$80/バレル前後であった原油価格 (WTI 期近先物) は、米国の在庫減少や世界的な投機資金余剰を背景に上昇を続け、11 月から 12 月末にかけて US\$100/バレルをうかがう水準まで上昇しました。その結果船舶燃料油価格も高騰し、当第 3 四半期（3 ヶ月間）の平均価格は US\$442/MT となり、前年同期（3 ヶ月間）の平均価格 US\$307/MT を大きく上回りました。対米ドル為替レートは 11 月に入ってから円高が進行し、当第 3 四半期（3 ヶ月間）の平均は ¥113.44/US\$ となりました。

当第 3 四半期（平成 19 年 4 月 1 日から 12 月 31 日までの 9 ヶ月）の連結業績及び対前年同期比較は以下のとおりです。

(単位：億円)

	前第 3 四半期 (平成 18 年 4～12 月 の 9 ヶ月)	当第 3 四半期 (平成 19 年 4～12 月 の 9 ヶ月)	増減額/増減率
売上高	11,617	14,483	2,866 / 24.7%
営業利益	1,203	2,199	995 / 82.8%
経常利益	1,286	2,324	1,037 / 80.6%
四半期純利益	875	1,456	580 / 66.3%
為替レート (9 ヶ月平均)	¥116.59/US\$	¥117.64/US\$	¥1.05/US\$
船舶燃料油価格 (9 ヶ月平均)	US\$328/MT	US\$383/MT	US\$55/MT

また、当第 3 四半期（9 ヶ月間）の事業の種類別セグメント毎の売上高・営業損益・経常損益、それらの対前年同期比較及び概況は以下のとおりです。

上段が売上高、中段が営業損益、下段が経常損益 (単位：億円)

	前第 3 四半期 (平成 18 年 4～12 月 の 9 ヶ月)	当第 3 四半期 (平成 19 年 4～12 月 の 9 ヶ月)	増減額/増減率
不定期専用船事業	5,792	7,556	1,763 / 30.4%
	1,091	1,960	869 / 79.6%
	1,149	2,050	900 / 78.4%

コンテナ船事業	4,261	5,196	935 / 22.0%
	△23	53	77 / - %
	6	89	82 / - %
ロジスティクス事業	434	466	31 / 7.2%
	10	9	△0 / △4.5%
	15	15	0 / 1.0%
フェリー・内航事業	371	402	30 / 8.3%
	6	15	9 / 150.0%
	2	11	8 / 343.0%
関連事業	900	970	69 / 7.8%
	87	93	5 / 6.6%
	100	103	2 / 2.9%
その他事業	141	177	35 / 25.2%
	34	51	17 / 50.3%
	18	57	38 / 210.0%

(注) 売上高にはセグメント間の内部売上高又は振替高が含まれております。

#### (A) 不定期専用船事業

##### <ドライバルク船・自動車船>

中国による鉄鉱石輸入量は引き続き増加傾向を示しており、2007暦年は前年比17%増の3.8億トンに達しました。活発な荷動きを受けて船腹需給の逼迫感が続く中、ドライバルク船のスポット市況は10月に入ってからさらに騰勢を強め、11月にかけて史上最高値を大幅に更新しました。12月に入って若干軟化したものの、当第3四半期(9ヶ月)を通じていずれの船型も高値圏で推移しました。これにより各船型のスポット輸送は高採算を享受し、鉄鋼原料船や木材チップ船、石炭船などの長期契約による安定収益と合わせ、ドライバルク部門は前年同期を大幅に上回る利益を上げることができました。

自動車船部門においては、日本・極東出し出荷が引き続き好調に推移し、当第3四半期(9ヶ月)における輸送台数は前年同期比3.5%増の205万台となりました。旺盛な輸送需要に対しスペース不足が顕著になっておりますが、新造船の順次投入等の諸対策を講じることにより、安定輸送の維持に努めております。

##### <油送船・LNG船>

原油船については、VLCCスポット市況が11月中旬以降突如急騰局面を迎えましたが、当第3四半期(9ヶ月)を通じては、船腹余剰感から総じて市況は低調に推移し、前年同期比減益となりました。他方プロダクト船は、市況が比較的底堅く推移し、当第3四半期(9ヶ月)は前年同期比増益となりました。LNG船は、長期輸送契約による安定収益に支えられておりますが、主として会計上の船舶償却基準を変更した関係で、前年同期比(9ヶ月)減益となりました。これらの結果、当第3四半期(9ヶ月)の油送船・LNG船部門の利益は、前年同期比減少しました。

#### (B) コンテナ船事業

当第3四半期(9ヶ月)における荷動きは各航路とも堅調で、アジア出し北米向けは前年同期比15%増、アジア出し欧州向けは同8%増の積取高となりました。また運賃修復を進めた結果、賃率についても若干改善し、当第3四半期(9ヶ月)の連結売上高は前年同期比22%増加しました。しかしながら、船舶燃料油価格の大幅な高騰や、北米内陸輸送費の上昇などのコスト上昇を吸収するまでには至らず、結果、当第3四半期(9ヶ月)の損益は前年同期比では改善したものの、所期の目標を達成するには至りませんでした。これらの運航費増加に対応

するため、当社は12月よりアジア-北米航路においてウィンタープログラムを開始し、運航規模を15%程度削減しております。またこの機会を活用し、投入船舶の定期入渠および補修を行い、船舶の安全性を高める予定です。コンテナターミナル業や運送代理店等の周辺事業は各航路の活発な荷動きにより好調に推移しました。

(C) ロジスティクス事業

航空貨物取扱業については、不振が続いていた日本発輸出貨物の荷動きが夏場以降復調に転じましたが、日本向け輸入貨物の伸び悩みというマイナス要因もあり、当第3四半期(9ヶ月)の利益は前年同期で若干の改善にとどまりました。また、当社は買付け物流(OCB)事業の強化に取り組んでおり、当第3四半期においては、米国大手小売チェーンから中国および香港におけるバイヤーズコンソリデーション業者として選定されるなど、取扱いを順調に伸ばしております。

(D) フェリー・内航事業

フェリー事業においては、燃料費の高騰に損益を圧迫されたものの、不採算航路の休止などコスト合理化を進めた結果、当第3四半期(9ヶ月)の利益は前年を大幅に上回りました。内航事業については堅調な荷動きのもと、前年同期比で増益を達成しました。

(E) 関連事業

主要子会社であるダイビル㈱を中心とする不動産事業については、東京、大阪都市部におけるオフィス需要が引続き旺盛で、当第3四半期(9ヶ月)の業績は堅調に推移しました。しかし客船事業においては、集客は好調でしたが燃料コスト増を転嫁できず、前年同期比(9ヶ月)減益となりました。商社事業においては船用関連商品販売が好調を維持し、これらの結果、関連事業セグメント全体では前年同期比(9ヶ月)で若干の増益となりました。

(F) その他事業

主にコストセンターであるその他事業には、船舶運航業、船舶管理業、貸船業、金融業、造船業などがあり、当第3四半期(9ヶ月)の利益は前年同期を上回りました。

## 2. 連結財政状態に関する定性的情報

当第3四半期末の総資産は、主に船舶及び営業債権が増加したため、前期末に比べて2,890億円増加し、1兆9,289億円となりました。負債は、主に営業債務及び有利子負債が増加したため、前期末に比べ1,890億円増加し、1兆2,080億円となりました。純資産は主に利益剰余金の増加により999億円増加し、7,209億円となりました。以上の結果、自己資本比率は33.7%となりました。

## 3. 連結業績予想に関する定性的情報

連結(通期)

(単位:億円)

	前回発表予想 (中間決算発表時点)	今回予想 (第3四半期決算発表時点)	増減額/増減率
売上高	19,200	19,300	100 / 0.5%
営業利益	2,700	2,850	150 / 5.6%

経常利益	2,800	3,000	200 / 7.1%
当期純利益	1,850	1,900	50 / 2.7%

為替レート	¥110.00/US\$	¥106.00/US\$	△¥4.00/US\$
船舶燃料油価格	US\$440/MT	US\$475/MT	US\$ 35/MT
	(下期前提)	(第 4 四半期前提)	

第 4 四半期につきましては、原油船をはじめとする油送船スポット市況が 2007 暦年の平均より水準を切り上げている、という好材料がある一方、船舶燃料油価格の高止まりや、ドライバルク船市況が軟化局面に入っていること等が懸念材料として挙げられます。

不定期専用船事業については、第 3 四半期において歴史的な高水準を記録したドライバルク船市況が、12 月以降調整局面に入っております。ただ、引き締まった船腹需給の基調は昨年来変わっておりませんので、一定の調整を経た後、来期にかけ市況は再び底堅く推移すると見込んでおります。一方、11 月中旬から年末にかけて急騰した原油船 VLCC 市況は、年明け早々に急落するという激しい動きを見せており、第 4 四半期の市況動向は予断を許さない状況です。

コンテナ船事業については、各航路において、燃料費調整割増料の増額を含む運賃修復計画を実行に移しており、損益の改善が期待されます。北米航路において 12 月より実施中のウィンタープログラムによる運航規模縮小は 2 月まで継続する予定ですが、荷動きの状況によってはさらなる延長も視野に入れております。

このような見通しのもと、また第 3 四半期までの実績をふまえ、平成 19 年度の通期の連結業績につきましては、売上高 1 兆 9,300 億円、営業利益 2,850 億円、経常利益 3,000 億円、当期純利益 1,900 億円を予想しております。

なお、本業績見通しにおける第 4 四半期の為替レートは ¥106.00/US\$、船舶燃料油価格は US\$475/MT を前提としております。

当社の年間配当につきましては、上記予想利益を確保できる前提で、前期比 10 円増配の 1 株当たり 30 円(うち 14 円は中間配当金として配当済み)を予定しております。

#### 4. その他

(1) 期中における重要な子会社の異動 (連結範囲の変更を伴う特定子会社の異動)  
該当事項はありません。

(2) 会計処理の方法における簡便な方法の採用  
該当事項はありません。

(3) 最近連結会計年度からの会計処理の方法の変更

当期が初年度となる新中期経営計画 (MOL ADVANCE) に基づき当社グループの船舶運航規模が大きく拡大する見通しにあること及び最近の資源・原油高に伴う諸資材・労務コスト等の上昇を受けて、船舶の定期検査等にかかわる大規模修繕の費用が高騰する傾向にあることを勘案し、従来より特別修繕引当金を計上しておりました一部の連結子会社に加え、船舶の大規模修繕が必要となるその他の船舶保有会社においても、より期間損益を適正化するために、当第 3 四半期から修繕見積額基準により同引当金を計上しております。これにより、営業利益及び経常利益は 1,922 百万円減少し、税金等調整前四半期

純利益は 12,769 百万円減少しております。

(4) 公認会計士又は監査法人による関与

日本公認会計士協会 監査・保証実務委員会研究報告第 9 号「東京証券取引所のマザーズ  
上場企業等の四半期財務諸表に対する意見表明業務について(中間報告)」に準じた手続  
を行っております。

## 5. 四半期連結財務諸表等

## (1) 四半期連結貸借対照表

科 目	前 期 (平成19年3月31日現在)		当 第 3 四 半 期 (平成19年12月31日現在)		増 減 金額	前 第 3 四 半 期 (平成18年12月31日現在)	
	金額	構成比	金額	構成比		金額	構成比
(資産の部)	百万円	%	百万円	%	百万円	百万円	%
流動資産	405,473	24.7	538,849	27.9	133,376	407,063	25.5
現金及び預金	51,737		60,087		8,350	59,197	
受取手形及び営業未収金	197,261		289,873		92,612	193,123	
有価証券	87		48		39	8,381	
たな卸資産	28,437		44,101		15,664	26,545	
繰延及び前払費用	59,022		74,374		15,352	58,558	
繰延税金資産	6,190		6,128		62	7,371	
その他流動資産	64,519		66,365		1,846	55,853	
貸倒引当金	1,781		2,130		349	1,967	
固定資産	1,234,466	75.3	1,390,114	72.1	155,648	1,189,346	74.5
(有形固定資産)	(847,660)	(51.7)	(1,020,721)	(52.9)	(173,061)	(826,549)	(51.8)
船舶	429,985		575,384		145,399	423,689	
建物及び構築物	92,022		88,772		3,250	90,927	
機械装置及び運搬具	12,420		10,836		1,584	12,981	
器具及び備品	5,185		5,328		143	4,971	
土地	180,459		180,528		69	180,168	
建設仮勘定	126,635		158,979		32,344	112,924	
その他有形固定資産	951		891		60	885	
(無形固定資産)	(19,318)	(1.2)	(17,008)	(0.9)	(2,310)	(17,837)	(1.1)
のれん	9,836		7,740		2,096	10,559	
その他無形固定資産	9,482		9,268		214	7,278	
(投資その他の資産)	(367,487)	(22.4)	(352,383)	(18.3)	(15,104)	(344,959)	(21.6)
投資有価証券	267,277		261,904		5,373	246,387	
長期貸付金	31,491		26,434		5,057	31,620	
長期前払費用	6,449		5,914		535	6,469	
繰延税金資産	2,707		2,272		435	4,995	
その他長期資産	62,691		58,649		4,042	58,282	
貸倒引当金	3,129		2,790		339	2,796	
資産合計	1,639,940	100.0	1,928,963	100.0	289,023	1,596,410	100.0



## (株) 商船三井 (9104) 平成20年3月期 第3四半期財務・業績の概況

科 目	前 期 (平成19年3月31日現在)		当 第 3 四 半 期 (平成19年12月31日現在)		増 減 金額	前 第 3 四 半 期 (平成18年12月31日現在)	
	金 額	構 成 比	金 額	構 成 比		金 額	構 成 比
(負債の部)	百万円	%	百万円	%	百万円	百万円	%
流動負債	482,810	29.4	590,616	30.6	107,806	479,530	30.0
支払手形及び営業未払金	151,193		210,015		58,822	153,106	
短期社債及び社債短期償還金	11,072		16,935		5,863	38,840	
短期借入金	147,810		134,933		12,877	126,680	
未払法人税等	38,389		60,899		22,510	23,390	
前受金	67,569		92,065		24,496	67,352	
繰延税金負債	2,320		872		1,448	1,905	
賞与引当金	5,532		3,542		1,990	3,412	
役員賞与引当金	270		163		107	-	
コマーシャル・ペーパー	12,000		23,500		11,500	21,000	
その他流動負債	46,651		47,689		1,038	43,842	
固定負債	536,140	32.7	617,415	32.0	81,275	545,158	34.2
社債	125,489		134,742		9,253	128,007	
長期借入金	273,044		322,103		49,059	284,571	
繰延税金負債	78,731		71,987		6,744	73,880	
退職給付引当金	14,936		14,392		544	14,821	
役員退職慰労引当金	2,373		1,979		394	2,231	
特別修繕引当金	1,132		13,898		12,766	1,096	
その他固定負債	40,433		58,312		17,879	40,549	
負債合計	1,018,951	62.1	1,208,031	62.6	189,080	1,024,689	64.2
(純資産の部)							
株主資本	480,091	29.3	596,366	30.9	116,275	447,165	28.0
資本金	64,915	4.0	65,350	3.4	435	64,915	4.1
資本剰余金	43,886	2.7	44,414	2.3	528	43,893	2.7
利益剰余金	375,443	22.9	491,347	25.5	115,904	342,464	21.5
自己株式	4,153	0.3	4,746	0.3	593	4,107	0.3
評価・換算差額等	70,672	4.3	54,016	2.8	16,656	55,357	3.5
その他有価証券評価差額金	57,771	3.5	48,219	2.5	9,552	49,190	3.1
繰延ヘッジ損益	15,897	1.0	10,190	0.5	5,707	10,610	0.7
為替換算調整勘定	2,996	0.2	4,393	0.2	1,397	4,443	0.3
新株予約権	365	0.0	967	0.1	602	365	0.0
少数株主持分	69,859	4.3	69,580	3.6	279	68,831	4.3
純資産合計	620,989	37.9	720,931	37.4	99,942	571,720	35.8
負債純資産合計	1,639,940	100.0	1,928,963	100.0	289,023	1,596,410	100.0

## (2) 四半期連結損益計算書

科 目	前第3四半期 〔自平成18年4月1日 至平成18年12月31日〕		当第3四半期 〔自平成19年4月1日 至平成19年12月31日〕		増 減		前 期 〔自平成18年4月1日 至平成19年3月31日〕	
	金 額	百分比	金 額	百分比	金 額	増減率	金 額	百分比
	百万円	%	百万円	%	百万円	%	百万円	%
売 上 高	1,161,743	100.0	1,448,374	100.0	286,631	24.7	1,568,435	100.0
売 上 原 価	968,204	83.3	1,148,906	79.3	180,702	18.7	1,300,038	82.9
営 業 総 利 益	193,539	16.7	299,468	20.7	105,929	54.7	268,396	17.1
販売費及び一般管理費	73,214	6.3	79,557	5.5	6,343	8.7	100,323	6.4
営 業 利 益	120,325	10.4	219,910	15.2	99,585	82.8	168,073	10.7
営 業 外 収 益								
受 取 利 息	2,666		3,035		369		3,663	
受 取 配 当 金	2,943		3,677		734		3,964	
持分法による投資利益	11,035		14,878		3,843		16,171	
その他営業外収益	6,461		6,834		373		11,006	
営 業 外 収 益 計	23,106	2.0	28,426	1.9	5,320	23.0	34,806	2.2
営 業 外 費 用								
支 払 利 息	13,573		13,658		85		18,275	
その他営業外費用	1,181		2,259		1,078		2,115	
営 業 外 費 用 計	14,754	1.3	15,918	1.1	1,164	7.9	20,391	1.3
経 常 利 益	128,676	11.1	232,418	16.0	103,742	80.6	182,488	11.6
特 別 利 益								
固 定 資 産 売 却 益	8,415		13,316		4,901		13,771	
投資有価証券売却益	5,747		3,638		2,109		6,146	
その他特別利益	309		6,530		6,221		633	
特 別 利 益 計	14,472	1.2	23,486	1.6	9,014	62.3	20,551	1.3
特 別 損 失								
固 定 資 産 処 分 損	236		575		339		363	
投資有価証券売却損	5		17		12		138	
投資有価証券評価損	12		9		3		210	
その他特別損失	2,573		11,570		8,997		4,474	
特 別 損 失 計	2,828	0.2	12,172	0.8	9,344	330.4	5,185	0.3
税金等調整前四半期(当期)純利益	140,320	12.1	243,732	16.8	103,412	73.7	197,854	12.6
法人税、住民税及び事業税	47,740	4.1	92,988	6.4	45,248	94.8	63,041	4.0
法人税等調整額	-	-	-	-	-	-	7,468	0.5
少数株主利益	5,024	0.5	5,128	0.3	104	2.1	6,403	0.4
四半期(当期)純利益	87,554	7.5	145,614	10.1	58,060	66.3	120,940	7.7

前第3四半期及び当第3四半期における税金費用については、簡便法による税効果会計を適用している  
為、法人税等調整額は「法人税、住民税及び事業税」に含めて表示しております。

## (3) 四半期連結株主資本等変動計算書

当第3四半期 (自 平成19年4月1日 至 平成19年12月31日)

(単位:百万円)

	株 主 資 本				
	資本金	資本剰余金	利益剰余金	自己株式	株主資本合計
平成19年3月31日残高	64,915	43,886	375,443	4,153	480,091
第3四半期中の変動額					
新株の発行 (新株予約権の行使)	435	435			870
剰余金の配当			29,914		29,914
四半期純利益			145,614		145,614
連結子会社の増減			218		218
持分法適用会社の増減			13		13
自己株式の取得				1,035	1,035
自己株式の処分		92		442	535
株主資本以外の項目の第3 四半期中の変動額(純額)					
第3四半期中の変動額合計	435	527	115,904	592	116,274
平成19年12月31日残高	65,350	44,414	491,347	4,746	596,366

	評価・換算差額等				新株 予約権	少数株主 持分	純資産 合計
	その他 有価証券 評価 差額金	繰延 ヘッジ 損益	為替換算 調整勘定	評価・換算 差額等 合計			
平成19年3月31日残高	57,771	15,897	2,996	70,672	365	69,859	620,989
第3四半期中の変動額							
新株の発行 (新株予約権の行使)							870
剰余金の配当							29,914
四半期純利益							145,614
連結子会社の増減							218
持分法適用会社の増減							13
自己株式の取得							1,035
自己株式の処分							535
株主資本以外の項目の第3 四半期中の変動額(純額)	9,551	5,707	1,397	16,656	601	278	16,332
第3四半期中の変動額合計	9,551	5,707	1,397	16,656	601	278	99,942
平成19年12月31日残高	48,219	10,190	4,393	54,016	967	69,580	720,931

## (4) セグメント情報

## 事業の種類別セグメント

(単位：百万円)

	前第3四半期								
	( 自 平成18年4月1日 至 平成18年12月31日 )								
	不定期 専用船 事業	コンテナ 船事業	ロジス ティクス 事業	フェリー ・内航 事業	関連事業	その他 事業	計	消去又は 全社	連結
売上高									
(1)外部顧客に対する 売上高	577,713	424,281	42,342	37,038	74,729	5,639	1,161,743	-	1,161,743
(2)セグメント間の内部 売上高又は振替高	1,563	1,844	1,154	112	15,318	8,509	28,503	(28,503)	-
計	579,276	426,125	43,496	37,150	90,047	14,149	1,190,247	(28,503)	1,161,743
営業費用	470,154	428,464	42,451	36,538	81,285	10,696	1,069,591	(28,172)	1,041,418
営業利益又は損失( )	109,121	2,338	1,045	612	8,762	3,452	120,655	(330)	120,325
経常利益又は損失( )	114,962	619	1,557	256	10,019	1,845	129,261	(584)	128,676

(単位：百万円)

	当第3四半期								
	( 自 平成19年4月1日 至 平成19年12月31日 )								
	不定期 専用船 事業	コンテナ 船事業	ロジス ティクス 事業	フェリー ・内航 事業	関連事業	その他 事業	計	消去又は 全社	連結
売上高									
(1)外部顧客に対する 売上高	753,921	518,287	45,548	40,118	81,426	9,071	1,448,374	-	1,448,374
(2)セグメント間の内部 売上高又は振替高	1,694	1,408	1,083	108	15,602	8,647	28,545	(28,545)	-
計	755,615	519,695	46,631	40,227	97,029	17,719	1,476,919	(28,545)	1,448,374
営業費用	559,580	514,323	45,632	38,696	87,688	12,532	1,258,454	(29,990)	1,228,464
営業利益又は損失( )	196,035	5,372	998	1,530	9,340	5,187	218,465	1,444	219,910
経常利益又は損失( )	205,054	8,911	1,572	1,134	10,306	5,720	232,700	(282)	232,418

(単位：百万円)

	前期								
	( 自 平成18年4月1日 至 平成19年3月31日 )								
	不定期 専用船 事業	コンテナ 船事業	ロジス ティクス 事業	フェリー ・内航 事業	関連事業	その他 事業	計	消去又は 全社	連結
売上高									
(1)外部顧客に対する 売上高	787,039	568,590	55,570	49,848	99,669	7,716	1,568,435	-	1,568,435
(2)セグメント間の内部 売上高又は振替高	2,193	2,429	1,514	144	20,294	11,352	37,928	(37,928)	-
計	789,232	571,020	57,084	49,993	119,964	19,068	1,606,363	(37,928)	1,568,435
営業費用	635,251	573,973	55,657	49,532	108,304	13,681	1,436,402	(36,040)	1,400,361
営業利益又は損失( )	153,981	2,953	1,426	460	11,660	5,386	169,961	(1,888)	168,073
経常利益又は損失( )	163,580	3,150	2,256	19	13,073	3,026	185,106	(2,618)	182,488

(注) 各事業区分に属する主要な事業

事業区分	主 要 な 事 業
不定期専用船事業	船舶運航業、貸船業、船舶管理業、運送代理店業
コンテナ船事業	船舶運航業、貸船業、コンテナターミナル業、運送代理店業、港湾運送業
ロジスティクス事業	通関業、貨物運送取扱業、倉庫業
フェリー・内航事業	フェリー及び内航海運業、貨物運送取扱業
関連事業	不動産事業、客船事業、曳船業、商社事業、その他
その他事業	船舶運航業、船舶管理業、貸船業、金融業、造船業、その他

## 6. 四半期個別財務諸表

## (1) 四半期個別貸借対照表

科 目	前 期 (平成19年3月31日現在)		当 第 3 四 半 期 (平成19年12月31日現在)		増 減	前 第 3 四 半 期 (平成18年12月31日現在)	
	金 額	構成比	金 額	構成比	金 額	金 額	構成比
(資産の部)	百万円	%	百万円	%	百万円	百万円	%
流 動 資 産	368,228	44.0	484,462	47.6	116,234	357,560	44.2
現 金 及 び 預 金	13,465		18,212		4,747	12,566	
営 業 未 収 金	141,853		225,366		83,513	139,236	
短 期 貸 付 金	99,028		88,434		10,594	88,511	
立 替 金	7,724		11,405		3,681	8,358	
貯 蔵 品	22,800		36,536		13,736	21,134	
繰 延 及 び 前 払 費 用	54,695		68,907		14,212	54,572	
代 理 店 債 権	15,577		17,507		1,930	15,692	
繰 延 税 金 資 産	3,602		3,853		251	5,252	
そ の 他 流 動 資 産	12,479		17,223		4,744	15,071	
貸 倒 引 当 金	3,000		2,984		16	2,835	
固 定 資 産	469,184	56.0	532,396	52.4	63,212	450,808	55.8
(有形固定資産)	(99,316)	(11.9)	(101,122)	(10.0)	(1,806)	(101,508)	(12.6)
船 舶	61,309		62,013		704	63,861	
建 物	13,385		12,879		506	12,434	
構 築 物 機 械 装 置	740		828		88	715	
車 両 運 搬 具	1,048		710		338	1,263	
器 具 及 び 備 品	629		649		20	567	
土 地	19,827		19,825		2	19,827	
建 設 仮 勘 定	1,678		3,537		1,859	2,180	
そ の 他 有 形 固 定 資 産	697		679		18	658	
(無形固定資産)	(18,646)	(2.2)	(15,417)	(1.5)	( 3,229)	(17,658)	(2.2)
の れ ん	12,719		9,539		3,180	13,779	
そ の 他 無 形 固 定 資 産	5,926		5,877		49	3,879	
(投資その他の資産)	(351,221)	(41.9)	(415,856)	(40.9)	(64,635)	(331,641)	(41.0)
投 資 有 価 証 券	124,867		120,877		3,990	111,910	
関 係 会 社 株 式	124,272		146,992		22,720	124,177	
長 期 貸 付 金	92,070		138,217		46,147	86,766	
長 期 前 払 費 用	317		266		51	103	
そ の 他 投 資 等	18,015		13,717		4,298	16,794	
貸 倒 引 当 金	8,321		4,215		4,106	8,111	
資 産 合 計	837,412	100.0	1,016,859	100.0	179,447	808,369	100.0

(株) 商船三井 (9104) 平成20年3月期 第3四半期財務・業績の概況

科 目	前 期 (平成19年3月31日現在)		当 第 3 四 半 期 (平成19年12月31日現在)		増 減 金額	前 第 3 四 半 期 (平成18年12月31日現在)	
	金額	構成比	金額	構成比		金額	構成比
(負債の部)	百万円	%	百万円	%	百万円	百万円	%
流動負債	330,569	39.5	420,485	41.3	89,916	327,453	40.5
営業未払金	123,147		173,656		50,509	120,853	
短期社債	-		1,000		1,000	8,100	
短期借入金	71,723		57,900		13,823	70,115	
未払金	1,457		2,687		1,230	1,309	
未払法人税等	32,767		53,505		20,738	17,543	
未払費用	1,550		913		637	1,209	
前受金	64,112		88,850		24,738	64,269	
代理店債務	9,364		12,153		2,789	7,343	
賞与引当金	2,967		1,445		1,522	1,459	
役員賞与引当金	174		132		42	-	
コマーシャル・ペーパー	12,000		19,000		7,000	21,000	
その他流動負債	11,305		9,241		2,064	14,249	
固定負債	102,836	12.3	92,148	9.1	10,688	108,233	13.4
社債	54,000		52,130		1,870	54,000	
長期借入金	21,250		16,964		4,286	25,669	
繰延税金負債	19,001		14,912		4,089	20,268	
退職給付引当金	480		292		188	589	
役員退職慰労引当金	500		371		129	500	
その他固定負債	7,602		7,478		124	7,206	
負債合計	433,405	51.8	512,634	50.4	79,229	435,687	53.9
(純資産の部)							
株主資本	352,494	42.1	459,282	45.2	106,788	330,579	40.9
資本金	64,915	7.8	65,350	6.4	435	64,915	
資本剰余金	43,886	5.2	44,406	4.4	520	43,893	
利益剰余金	249,220	29.8	355,629	35.0	106,409	227,253	
自己株式	5,528	0.7	6,104	0.6	576	5,482	
評価・換算差額等	51,147	6.1	43,974	4.3	7,173	41,736	5.2
その他有価証券評価差額金	50,368	6.0	43,532	4.3	6,836	42,261	
繰延ヘッジ損益	778	0.1	442	0.0	336	525	
新株予約権	365	0.0	967	0.1	602	365	0.0
純資産合計	404,007	48.2	504,225	49.6	100,218	372,682	46.1
負債純資産合計	837,412	100.0	1,016,859	100.0	179,447	808,369	100.0

## (2) 四半期個別損益計算書

科 目	前 第 3 四 半 期		当 第 3 四 半 期		増 減		前 期	
	〔自平成18年4月1日 至平成18年12月31日〕		〔自平成19年4月1日 至平成19年12月31日〕				〔自平成18年4月1日 至平成19年3月31日〕	
	金 額	百分比	金 額	百分比	金 額	増減率	金 額	百分比
	百万円	%	百万円	%	百万円	%	百万円	%
売 上 高								
海 運 業 収 益								
運 賃	679,695		877,350		197,655	29.1	914,929	
貸 船 料	217,915		275,724		57,809	26.5	299,724	
その他海運業収益	19,864		23,621		3,757	18.9	27,950	
計	917,475	99.9	1,176,695	99.9	259,220	28.3	1,242,604	99.9
その他事業収益	1,012	0.1	1,013	0.1	1	0.1	1,381	0.1
売 上 高 計	918,488	100.0	1,177,708	100.0	259,220	28.2	1,243,985	100.0
売 上 原 価								
海 運 業 費 用								
運 航 費	367,401		449,659		82,258	22.4	488,849	
船 費	11,718		11,945		227	1.9	15,929	
借 船 料	357,751		430,088		72,337	20.2	492,570	
その他海運業費用	79,053		86,527		7,474	9.5	105,823	
計	815,924	88.8	978,220	83.1	162,296	19.9	1,103,172	88.7
その他事業費用	641	0.1	583	0.0	58	9.0	843	0.0
売 上 原 価 計	816,566	88.9	978,803	83.1	162,237	19.9	1,104,015	88.7
営 業 総 利 益	101,921	11.1	198,905	16.9	96,984	95.2	139,969	11.3
一 般 管 理 費	21,046	2.3	22,835	1.9	1,789	8.5	28,260	2.3
営 業 利 益	80,875	8.8	176,070	15.0	95,195	117.7	111,708	9.0
営 業 外 収 益								
受取利息及び配当金	16,387		30,393		14,006	85.5	20,440	
その他営業外収益	2,427		2,776		349	14.4	6,167	
営 業 外 収 益 計	18,814	2.0	33,169	2.8	14,355	76.3	26,608	2.2
営 業 外 費 用								
支 払 利 息	3,158		2,855		303	9.6	4,234	
その他営業外費用	2,838		2,374		464	16.3	5,098	
営 業 外 費 用 計	5,997	0.6	5,230	0.5	767	12.8	9,333	0.8
経 常 利 益	93,692	10.2	204,008	17.3	110,316	117.7	128,983	10.4
特 別 利 益								
固定資産売却益	20		20		0		29	
投資有価証券売却益	254		3,453		3,199		859	
関係会社株式売却益	156		-		156		156	
関係会社清算益	-		329		329		-	
備 船 解 約 金	-		5,499		5,499		-	
貸倒引当金戻入	-		4,082		4,082		-	
特 別 利 益 計	431	0.0	13,386	1.2	12,955	-	1,045	0.0
特 別 損 失								
固定資産売却損	51		1,073		1,022		51	
固定資産除却損	65		53		12		104	
投資有価証券売却損	15		0		15		15	
関係会社株式評価損	-		-		-		288	
関係会社整理損	78		-		78		78	
海 難 関 連 費 用	-		-		-		644	
特 別 退 職 金	142		-		142		210	
貸倒引当金繰入	83		134		51		222	
特 別 損 失 計	437	0.0	1,262	0.1	825	188.8	1,615	0.1
税引前四半期(当期)純利益	93,687	10.2	216,132	18.4	122,445	130.7	128,414	10.3
法人税、住民税及び事業税	34,331	3.7	79,808	6.8	45,477	132.5	51,105	4.1
法人税等調整額	-	-	-	-	-	-	4,026	0.3
四半期(当期)純利益	59,355	6.5	136,323	11.6	76,968	129.7	81,334	6.5

前第3四半期及び当第3四半期における税金費用については、簡便法による税効果会計を適用している為、法人税等調整額は「法人税、住民税及び事業税」に含めて表示しております。

## (3) 四半期個別株主資本等変動計算書

当第3四半期(自 平成19年4月1日 至 平成19年12月31日)

(単位:百万円)

	株主資本												自己株式	株主資本 合計
	資本金	資本剰余金			利益 準備金	利益剰余金 その他利益剰余金					利益剰余金 合計			
		資本準備 金	その他資本 剰余金	資本剰余 金 合計		特別償却 準備金	海外投資等 損失準備金	圧縮記帳 積立金	別途 積立金	繰越利益 剰余金				
平成19年3月31日残高	64,915	43,886	-	43,886	8,527	377	20	514	125,630	114,150	249,220	5,528	352,494	
第3四半期中の変動額														
新株の発行 (新株予約権の行使)	435	435	-	435									870	
剰余金の配当										29,914	29,914		29,914	
四半期純利益										136,323	136,323		136,323	
別途積立金積立									50,000	50,000	-		-	
自己株式の取得												1,035	1,035	
自己株式の処分			84	84								459	543	
株主資本以外の項目の第3 四半期中の変動額(純額)														
第3四半期中の変動額合計	435	435	84	519	-	-	-	-	50,000	56,409	106,409	575	106,788	
平成19年12月31日残高	65,350	44,321	84	44,406	8,527	377	20	514	175,630	170,559	355,629	6,104	459,282	

	評価・換算差額等			新株予約 権	純資産 合計
	その他有価 証券評価 差額金	繰延ヘッジ 損益	評価・換算 差額等合計		
平成19年3月31日残高	50,368	778	51,147	365	404,007
第3四半期中の変動額					
新株の発行 (新株予約権の行使)					870
剰余金の配当					29,914
四半期純利益					136,323
別途積立金積立					-
自己株式の取得					1,035
自己株式の処分					543
株主資本以外の項目の第3 四半期中の変動額(純額)	6,835	336	7,172	601	6,570
第3四半期中の変動額合計	6,835	336	7,172	601	100,217
平成19年12月31日残高	43,532	442	43,974	967	504,225



## 平成20年3月期 第3四半期決算参考資料

(詳細は <http://www.mol.co.jp/ir-j/> をご参照下さい。)

### 1. 中期経営計画 “MOL ADVANCE” との対比

#### (1) 売上高・損益

	19年3月期	20年3月期		21年3月期	22年3月期
	実績	MOL ADVANCE 計画	業績予想	MOL ADVANCE 計画	MOL ADVANCE 計画
売上高(*1) [億円]	15,684	16,400	19,300	18,800	20,600
不定期専用船事業	7,870	7,900	10,100	8,100	8,700
コンテナ船事業	5,685	6,200	6,840	8,200	9,100
その他4事業(*2)	2,128	2,300	2,360	2,500	2,800
営業利益 [億円]	1,680	1,820	2,850	1,970	2,120
経常利益 [億円]	1,824	1,900	3,000	2,050	2,200
不定期専用船事業	1,635	1,610	2,740	1,640	1,680
コンテナ船事業	31	100	70	200	300
その他4事業(*2)	183	205	222	220	235
消去または全社	△ 26	△ 15	△ 32	△ 10	△ 15
当期純利益[億円]	1,209	1,240	1,900	1,330	1,430
売上高経常利益率	11.6%	11.6%	15.5%	10.9%	10.7%

為替(期中平均) ¥117.40/US\$ ¥110.00/US\$ ¥114.74/US\$ ¥110.00/US\$ ¥110.00/US\$

燃料油単価(期中平均) US\$321/MT US\$300/MT US\$407/MT US\$300/MT US\$300/MT

(\*1) 「売上高」は外部顧客に対する売上高を表示。

(\*2) ロジスティクス事業、フェリー・内航事業、関連事業、その他事業

#### (2) 意識する財務指標

	19年3月末	19年12月末	MOL ADVANCE (22年3月末)
自己資本[億円]	5,507	6,503	8,600
自己資本比率	33.6%	33.7%	40%以上
ギアリングレシオ	103.4%	99.9%	1倍以下
ROA	7.8%		7%以上

自己資本 = 株主資本 + 評価・換算差額等

自己資本比率 = 自己資本 ÷ 総資産

ギアリングレシオ = 有利子負債 ÷ 自己資本

ROA = 当期純利益 ÷ 期首・期末総資産の平均

## 2. 四半期毎の業績の推移

平成20年3月期

	第1四半期	第2四半期	第3四半期	第4四半期
	19年4月～19年6月	19年7月～19年9月	19年10月～19年12月	20年1月～20年3月
売上高 [百万円]	445,885	494,390	508,099	
営業利益	58,642	77,405	83,863	
経常利益	64,493	79,145	88,780	
税金等調整前当期純利益	62,339	84,903	96,490	
当期純利益	33,945	52,732	58,937	
1株当たり当期純利益 [円]	28.40	44.10	49.28	
潜在株式調整後1株当たり当期純利益	27.32	42.44	47.42	
総資産 [百万円]	1,736,856	1,880,686	1,928,963	
純資産	647,840	718,763	720,931	
1株当たり純資産 [円]	481.95	540.06	543.71	

平成19年3月期

	第1四半期	第2四半期	第3四半期	第4四半期
	18年4月～18年6月	18年7月～18年9月	18年10月～18年12月	19年1月～19年3月
売上高 [百万円]	370,643	388,875	402,225	406,692
営業利益	31,734	41,225	47,366	47,748
経常利益	35,381	43,087	50,208	53,812
税金等調整前当期純利益	39,406	41,515	59,399	57,534
当期純利益	22,642	25,092	39,820	33,386
1株当たり当期純利益 [円]	18.95	20.99	33.32	27.94
潜在株式調整後1株当たり当期純利益	18.25	20.21	32.08	26.87
総資産 [百万円]	1,467,081	1,537,133	1,596,410	1,639,940
純資産	505,854	532,226	571,720	620,989
1株当たり純資産 [円]	365.32	387.09	420.53	460.78

### 3. 減価償却の状況

		(単位:百万円)			
		前第3四半期	当第3四半期	増減	前期
船	船	36,753	40,188	3,435	49,327
そ	の他	13,557	14,140	583	19,254
減価償却費計		50,311	54,328	4,017	68,581

### 4. 有利子負債残高

		(単位:百万円)			
		前期末	当第3四半期末	増減	前第3四半期末
借	入金	420,855	457,036	36,181	411,252
社	債	136,562	151,677	15,115	166,848
コ	マーシャル ・ペーパー	12,000	23,500	11,500	21,000
そ	の他	-	17,314	17,314	-
有利子負債残高合計		569,417	649,528	80,111	599,100

### 5. 為替情報

	前第3四半期	当第3四半期	増減		前期	
平均社定レート	116.59円	117.64円	1.05円	(0.9%)	円安	117.40円
期末レート	119.11円	114.15円	4.96円	(4.2%)	円高	118.05円

(注) 平均社定レートは、当該期各月社定レートの平均。期末レートは、当該期末日のTTMレート。

#### 海外会社

	平成18年9月末 TTM	平成19年9月末 TTM	増減		平成18年12月末 TTM	
期末レート	117.90円	115.43円	2.47円	(2.1%)	円高	119.11円

### 6. 燃料油情報

	前第3四半期	当第3四半期	増減	前期
消費単価	US\$328/MT	US\$383/MT	US\$55/MT	US\$321/MT

## 7. 平成20年3月期業績予想の前提

(単位：億円)

セグメント	外部売上高	営業損益	経常損益
不定期専用船事業	10,100	2,630	2,740
コンテナ船事業	6,840	20	70
ロジスティクス事業	625	16	24
フェリー・内航事業	535	14	5
関連事業	1,090	124	133
その他事業	110	51	60
消去又は全社	-	△ 5	△ 32
合計	19,300	2,850	3,000

〈前提〉	第1四半期(実績)	第2四半期(実績)	第3四半期(実績)	第4四半期(予想)	通期(平均)
為替レート	¥119.32/US\$	¥120.17/US\$	¥113.44/US\$	¥106.00/US\$	¥114.74/US\$
燃料油単価	US\$331/MT	US\$377/MT	US\$442/MT	US\$475/MT	US\$407/MT

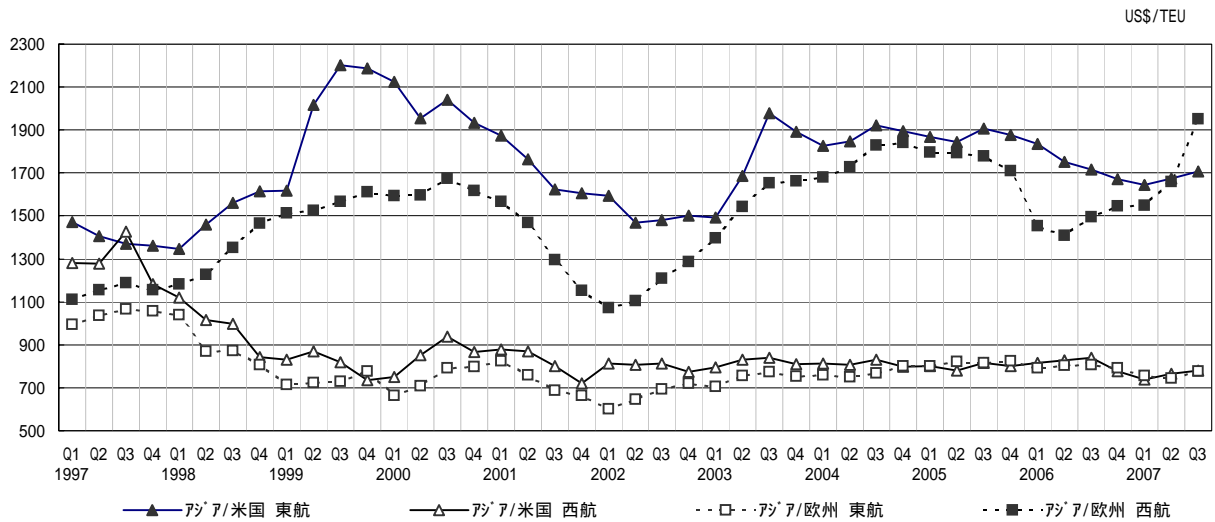
## 8. コンテナ船部門保有・稼働スロット数

			保有(千TEU)	稼働(千TEU)	消席率
北米航路 (アジア/北米)	往航	当第3四半期	464	436	94%
		前第3四半期	418	379	91%
	復航	当第3四半期	452	252	56%
		前第3四半期	415	206	50%
欧州航路 (アジア/欧州)	往航	当第3四半期	338	329	97%
		前第3四半期	317	306	97%
	復航	当第3四半期	316	192	61%
		前第3四半期	303	169	56%
全航路 往復航 合計		当第3四半期	3,196	2,440	76%
		前第3四半期	2,871	2,132	74%

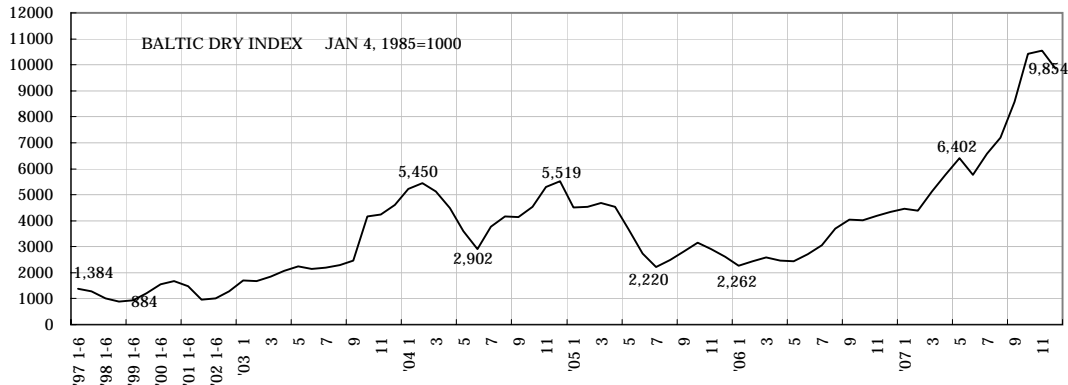
前第3四半期、当第3四半期ともに9ヶ月間(4月～12月)の累計数字

## 9. 海運市況

### (1) 定期船運賃市況 (Containerization International "Freight Rates Indicators")



### (2) ドライバルク運賃市況 (Baltic Dry Index)

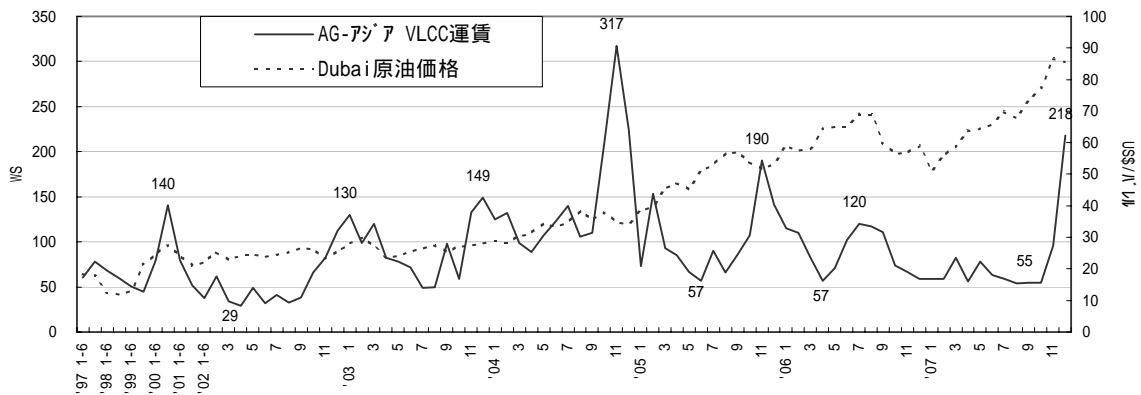


	1997	1998	1999	2000	2001	2002	2003	2004	2005	2006	2007
最高値	1,471	1,156	1,343	1,734	1,566	1,666	4,609	5,519	4,678	4,336	10,543
最低値	1,237	799	803	1,371	855	931	1,674	2,902	2,220	2,262	4,398

\*\*グラフ上の1997～2002年の数字は半年毎の平均値

(1～12月)

### (3) タンカー運賃市況



AG-アジア VLCC運賃		1997	1998	1999	2000	2001	2002	2003	2004	2005	2006	2007
最高値		94	80	62	168	108	112	149	317	190	120	218
最低値		52	47	36	55	35	29	49	89	57	57	54

\*\*グラフ上の1997～2002年の数字は半年毎の平均値

(1～12月)