

2006年3月期第1四半期
決算説明資料

2005年8月4日
株式会社 商船三井

目次

2006年3月期第1四半期 決算の要点	2
2006年3月期 第1四半期 決算概要	4
連結 売上高・経常利益 前年同期比増減要因分析	5
2006年3月期 業績予想の要点	6
2006年3月期 通期見通し	7
2006年3月期 連結 セグメント別通期見通し	8
[補足資料]	
連結営業外・特利損／単体運航費	11
(参考) Containerization International “Freight Rates Indicators”	12
コンテナ船 平均運賃・稼動TEU推移	13
主要コンテナ船航路消席状況・見通し	14
自動車輸送台数	15
MOL STEP Review 利益目標	16
MOL SETP Review 財務目標	17

2006年3月期第1四半期決算の要点

- 燃料油価格高騰等(*)の逆風を押して、
対前年同期比 増収増益

売上高	+11%
経常利益	+40%
当期純利益	+37%

→ 3期連続増収増益(当期純利益は4期連続)へ向け順調なスタート

(*) 対前年同期比 燃料油価格 + US\$62/MT、為替 ¥2.96/US\$ 円高
= 65億円の減益効果

- セグメント別 (増減益比較は対前年同期比)

コンテナ船事業 : 積取り増(+11%)・運賃上昇(+7%)でコスト増を
カバー → 増益を確保

不定期専用船事業 : 新造船投入効果、中・長期契約 / スポット契約の
バランス良い拡大 → 大幅増益

【自動車船部門】 積取り堅調なるも、燃料油価格高騰 → 若干減益

【ドライバルク部門】

- 市況： ほぼ前年同期並み

- 新造船投入、中・長期契約拡大、有利契約獲得 } → 大幅増益

【油送船部門】

- 市況： 原油船＝前年同期比若干低下、プロダクト船＝堅調

- 船隊・商権拡大の効果 → 増益 ↙

【LNG船部門】 長期契約による安定収益

関連事業：ダイビル連結子会社化(‘04年10月)で + 26億円 → 増益

ロジスティクス事業、フェリー・内航事業：燃料油価格高騰を合理化・積極営業でカバー

➤ 減損会計を適用 → 特別損失 12億円を計上

2006年3月期第1四半期 決算概要

(単位: 億円、億円未満四捨五入)

		1Q実績		増減
		2005年度	2004年度	
売上高	連結	3,083	2,771	+313
	単体	2,436	2,233	+203
営業利益	連結	464	344	+120
	単体	359	289	+70
経常利益	連結	492	351	+141
	単体	364	290	+74
当期純利益	連結	311	227	+84
	単体	224	187	+37

為替(期中平均) ¥106.79/\$ ¥109.75/\$ Δ¥2.96/\$

燃料単価(期中平均) \$238/MT \$176/MT +\$62/MT

経常利益 Δ65億円

↑
 { Δ74億円 X 1/4 (為替)
 Δ186億円 X 1/4 (燃料単価)

(参考)

2005年度 為替Sensitivity 年間	±25億円/1¥
2005年度 燃料単価Sensitivity 年間	±3億円/1\$
(連結経常損益ベース)	

(単位: 億円、億円未満四捨五入)

		1Q実績		増減
		2005年度	2004年度	
コンテナ船事業	売上高	1,038	901	+137
	経常利益	116	95	+21
不定期専用船事業	売上高	1,554	1,463	+91
	経常利益	351	249	+102
ロジスティクス事業	売上高	145	143	+3
	経常利益	3	0	+2
フェリー・内航事業	売上高	118	106	+12
	経常利益	△1	△1	△0
関連事業	売上高	213	137	+76
	経常利益	30	7	+23
その他事業	売上高	14	21	△7
	経常利益	11	13	△1
消去・全社	売上高	-	-	-
	経常利益	△18	△12	△6
連結	売上高	3,083	2,771	+313
	経常利益	492	351	+141

「売上高」は外部顧客に対する売上高を表示

連結 売上高・経常利益 前年同期比増減要因分析

●売上高	(内 単体; 億円)	【億円未満切捨て】
円高	△67億円	(△59)
積取り増・運賃上昇	+258億円	(+209)
その他	+121億円	(+54)
(合計)	+312億円	(+203)
●経常利益	(内 単体; 億円)	
円高	△19億円	(△17) (当期¥106.79/\$; ¥2.96/\$の円高)
燃料油価格上昇	△47億円	(△31) (当期\$238/MT; \$62/MT上昇)
積取り増・運賃上昇	+183億円	(+145)
コスト削減	+16億円	(+14)
持分法投資損益改善	+23億円	(0)
支払金利の減少	+3億円	(+6)
その他 (消去又は全社含む)	△18億円	(△43)
(差し引き)	+141億円	(+74)

2006年3月期 業績予想の要点

➤ 通期業績予想を上方修正

経常利益 1,800億円 → 1,840億円 (+ 40億円)

当期純利益 1,130億円 → 1,150億円 (+ 20億円)

前提(第2-4四半期): 燃料油価格 US\$270/MT、為替 ¥110/US\$

➤ コンテナ船事業：経常利益 + 70億円 (上期 + 20億円 / 下期 + 50億円)

← 好調な荷動き、運賃アップの寄与、会計基準変更

(「航海完了基準」→「複合輸送進行基準」、下期に+40億円の効果)

不定期専用船事業：経常利益 △35億円 (上期 + 25億円 / 下期 △60億円)

← {ドライバルク市況前提見直し

中・長期契約等による安定収益が下支え

➤ 配当：1株当たり18円(中間9円、期末9円)を予定 (5月12日発表の通り)

2006年3月期通期見通し

(単位: 億円、億円未満四捨五入)

2005年度		上期			上期 期初予想	期初 予想比	下期 見込み	通期 見通し	通期 期初予想	期初 予想比
		1Q実績	2Q見込	見通し						
売上高	連結	3,083	3,067	6,150	6,000	+150	6,550	12,700	12,100	+600
	単体	2,436	2,465	4,900	4,800	+100	5,300	10,200	9,700	+500
営業利益	連結	464	436	900	850	+50	900	1,800	1,760	+40
	単体	359	322	680	640	+40	710	1,390	1,350	+40
経常利益	連結	492	438	930	880	+50	910	1,840	1,800	+40
	単体	364	337	700	660	+40	760	1,460	1,420	+40
当期純利益	連結	311	260	570	540	+30	580	1,150	1,130	+20
	単体	224	206	430	410	+20	460	890	870	+20

為替(期中平均) ¥106.79/\$ ¥110.00/\$ ¥108.40/\$ ¥105.00/\$ +¥3.40/\$ ¥110.00/\$ ¥109.20/\$ ¥105.00/\$ +¥4.20/\$
 燃料単価(期中平均) \$238/MT \$270/MT \$254/MT \$250/MT +\$4/MT \$270/MT \$262/MT \$250/MT +\$12/MT

経常利益 +37億円

経常利益 +69億円

(参考)

2005年度 為替Sensitivity 年間	±25億円/1¥
2005年度 燃料単価Sensitivity 年間	±3億円/1\$
(連結経常損益ベース)	

+85億円 x1/2 (為替)
 Δ12億円 x1/2 (燃料単価)

+105億円
 Δ36億円

(単位: 億円、億円未満四捨五入)

2004年度		上期			下期 実績	通期 実績
		1Q実績	2Q実績	上期実績		
売上高	連結	2,771	2,865	5,636	6,097	11,733
	単体	2,233	2,307	4,540	4,890	9,430
営業利益	連結	344	388	732	986	1,718
	単体	289	310	599	820	1,419
経常利益	連結	351	391	742	1,007	1,750
	単体	290	306	596	862	1,457
当期純利益	連結	227	242	469	513	983
	単体	187	190	377	393	770

為替(期中平均) ¥109.75/\$ ¥109.41/\$ ¥109.58/\$ ¥105.92/\$ ¥107.75/\$
 燃料単価(期中平均) \$176/MT \$190/MT \$183/MT \$203/MT \$193/MT

為替 +¥1.45/\$
 燃料単価 +\$69/MT
 経常利益 Δ171億円

+36億円
 Δ207億円

2006年3月期 連結 セグメント別通期見通し

(単位: 億円、億円未満四捨五入)

	2005年度	上期			上期 期初予想	期初 予想比	下期 見込み	通期 見通し	通期 期初予想	期初 予想比
		1Q実績	2Q見込	見通し						
コンテナ船事業	売上高	1,038	1,062	2,100	2,050	+50	2,450	4,550	4,150	+400
	経常利益	116	139	255	235	+20	275	530	460	+70
不定期専用船事業	売上高	1,554	1,546	3,100	3,050	+50	3,150	6,250	6,100	+150
	経常利益	351	275	625	600	+25	590	1,215	1,250	△35
ロジスティクス事業	売上高	145	140	285	280	+5	330	615	610	+5
	経常利益	3	3	6	5	+1	11	17	16	+1
フェリー・内航事業	売上高	118	122	240	220	+20	220	460	440	+20
	経常利益	△1	6	5	4	+1	1	6	5	+1
関連事業	売上高	213	187	400	380	+20	380	780	760	+20
	経常利益	30	25	55	55	+0	52	107	107	+0
その他事業	売上高	14	11	25	20	+5	20	45	40	+5
	経常利益	11	1	12	6	+6	6	18	12	+6
消去・全社	売上高	-	-	-	-	-	-	-	-	-
	経常利益	△18	△10	△28	△25	△3	△25	△53	△50	△3
連結	売上高	3,083	3,067	6,150	6,000	+150	6,550	12,700	12,100	+600
	経常利益	492	438	930	880	+50	910	1,840	1,800	+40

「売上高」は外部顧客に対する売上高を表示

cf. (単位: 億円、億円未満四捨五入)

	2004年度	上期			下期 実績	通期 実績
		1Q実績	2Q実績	実績		
コンテナ船事業	売上高	901	1,024	1,925	2,066	3,991
	経常利益	95	146	242	314	556
不定期専用船事業	売上高	1,463	1,420	2,883	3,084	5,966
	経常利益	249	238	487	664	1,151
ロジスティクス事業	売上高	143	152	294	286	580
	経常利益	0	3	3	6	9
フェリー・内航事業	売上高	106	120	225	228	454
	経常利益	△ 1	9	8	△ 7	2
関連事業	売上高	137	131	268	398	666
	経常利益	7	3	10	40	50
その他事業	売上高	21	20	41	35	76
	経常利益	13	1	14	6	20
消去・全社	売上高	-	-	-	-	-
	経常利益	△ 12	△ 9	△ 21	△ 16	△ 37
連結	売上高	2,771	2,866	5,636	6,097	11,733
	経常利益	351	391	742	1,007	1,750

「売上高」は外部顧客に対する売上高を表示

[補足資料]

連結 営業外・特利損／単体運航費

1. 連結 営業外収益・費用明細

(2006年3月期 第1四半期)

(億円)

	(単体)		(単体)
営業外収益	73	営業外費用	45
うち:	(29)	うち:	(24)
受取利息	5 (4)	支払利息	34 (9)
受取配当金	9 (20)	為替差損	- (4)
持分法投資利益	47 -	その他営業外費用	10 (10)
為替差益	3 -		
その他営業外収益	7 (4)		

2. 連結 特別利益・損失明細 (2006年3月期 第1四半期)

(億円)

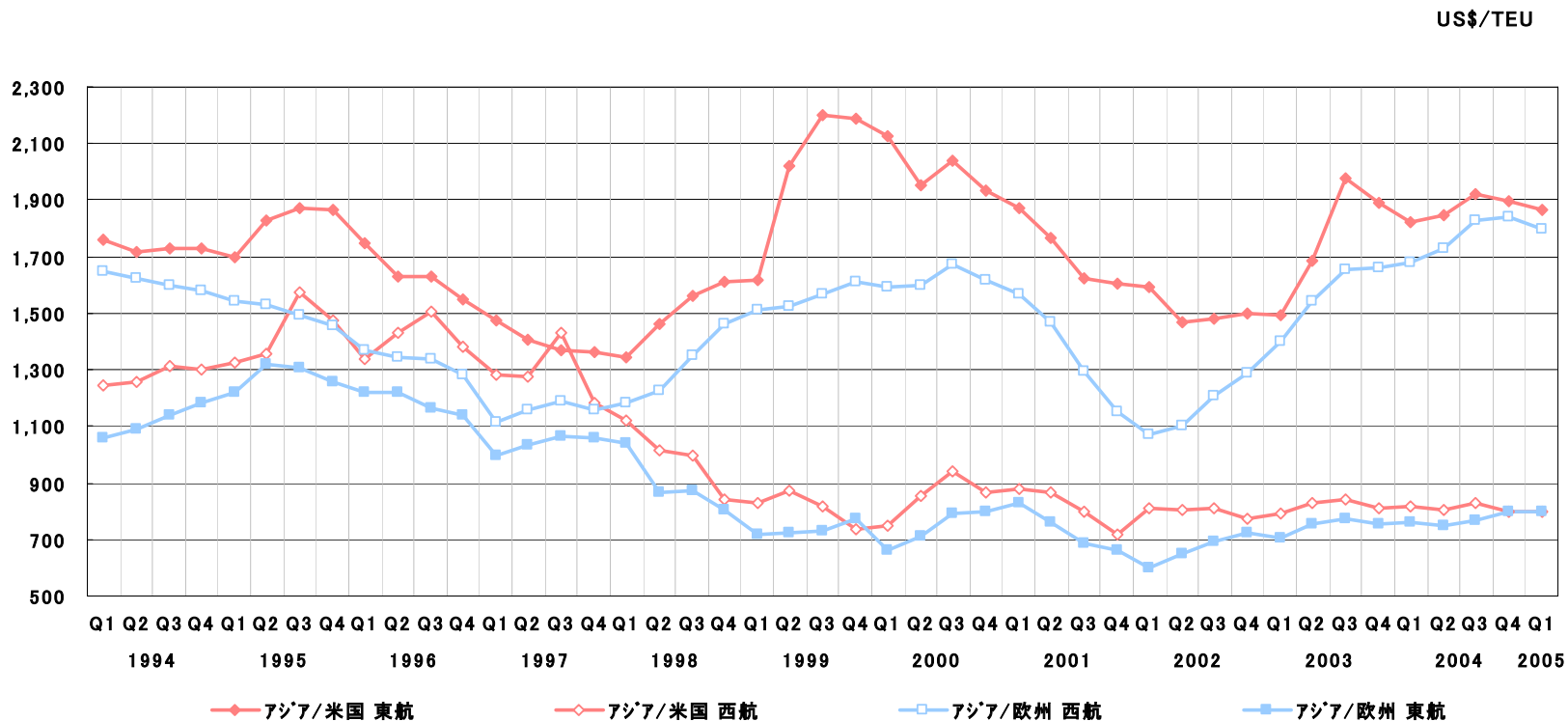
	(単体)		(単体)
特別利益	26	特別損失	24
うち:	(11)	うち:	(22)
船舶売却益	19 (2)	その他固定資産除売却損	6 (5)
その他固定資産売却益	3 (8)	その他特別損失	17 (15)
その他特別利益	1 -		

3. 単体 運航費明細

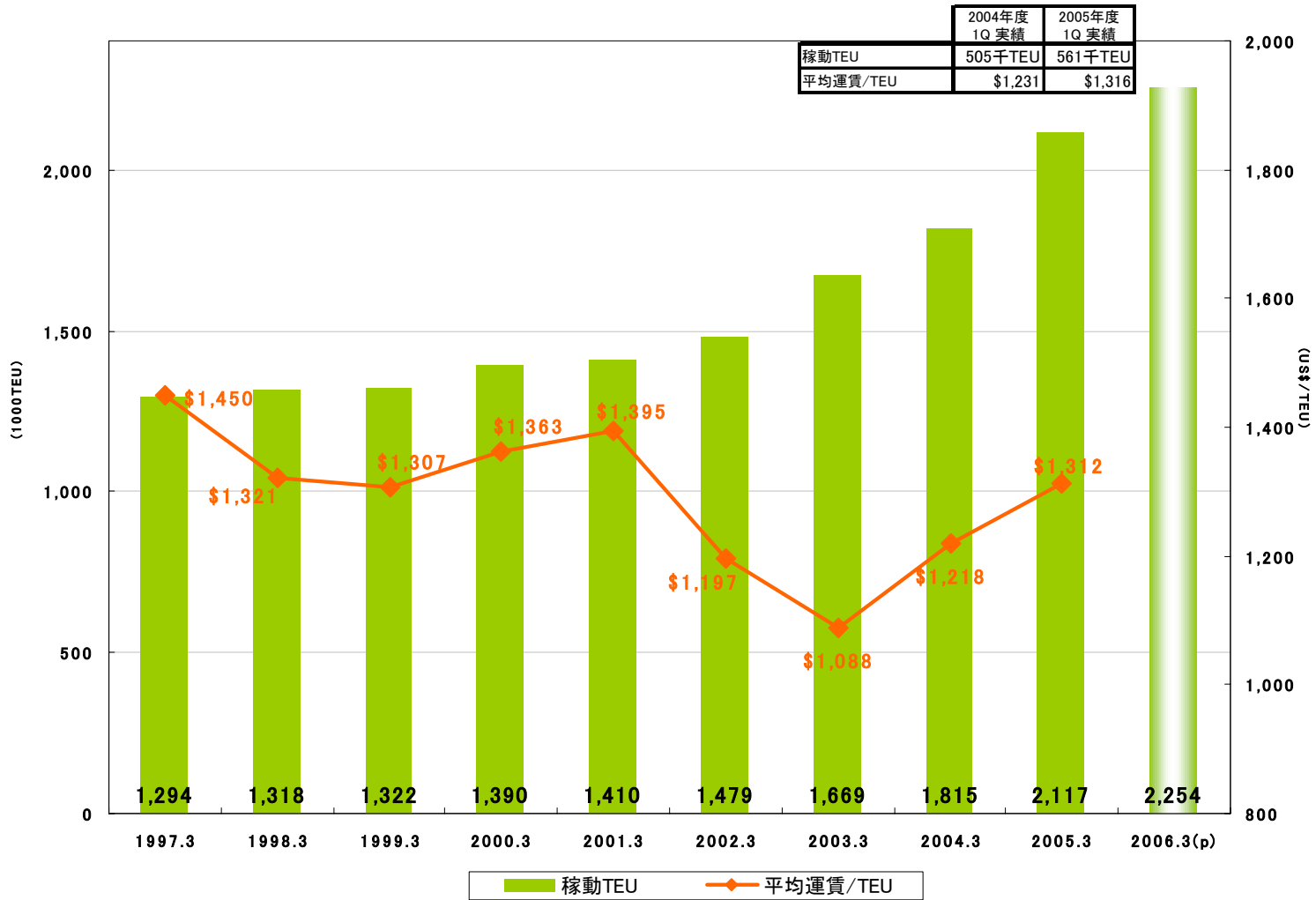
(百万円)

	2006年3月期第1四半期	2005年3月期第1四半期
港費	14,362	14,296
貨物費計	38,380	38,749
内訳: 荷役費及び接続費	33,179	31,322
歩金仲介料	4,869	7,081
一般貨物費	331	345
燃料費	30,148	21,654
雑費	312	636
合計	83,203	75,334

(参考) Containerization International “Freight Rates Indicators”



コンテナ船 平均運賃・稼動TEU推移



主要コンテナ船航路 消席状況・見通し

(単位:1000TEU)

北米航路(アジア/北米)

	往航									復航											
	保有			稼働			消席率			保有			稼働			消席率					
2005年度	下期	第4四半期																			
	上期	第1四半期																			
2004年度	下期	129			115			89%			129			59			46%				
	下期	121	257			107	236			89%	92%			120	256			52	102		
	上期	135	499		129	458		95%	92%		136	498		50	205		37%	40%			
	上期	130	243			120	222			92%	91%			130	242			46	103		
	上期	112			102			90%			112			57			50%				

欧州航路(アジア/欧州)

	往航									復航											
	保有			稼働			消席率			保有			稼働			消席率					
2005年度	下期	第4四半期																			
	上期	第1四半期																			
2004年度	下期	85			82			97%			85			59			69%				
	下期	87	173			82	161			95%	93%			87	173			56	112		
	上期	86	331		79	316		92%	96%		86	331		56	229		65%	65%			
	上期	81	158			79	155			97%	98%			81	158			57	117		
	上期	77			76			99%			77			60			78%				

全航路計

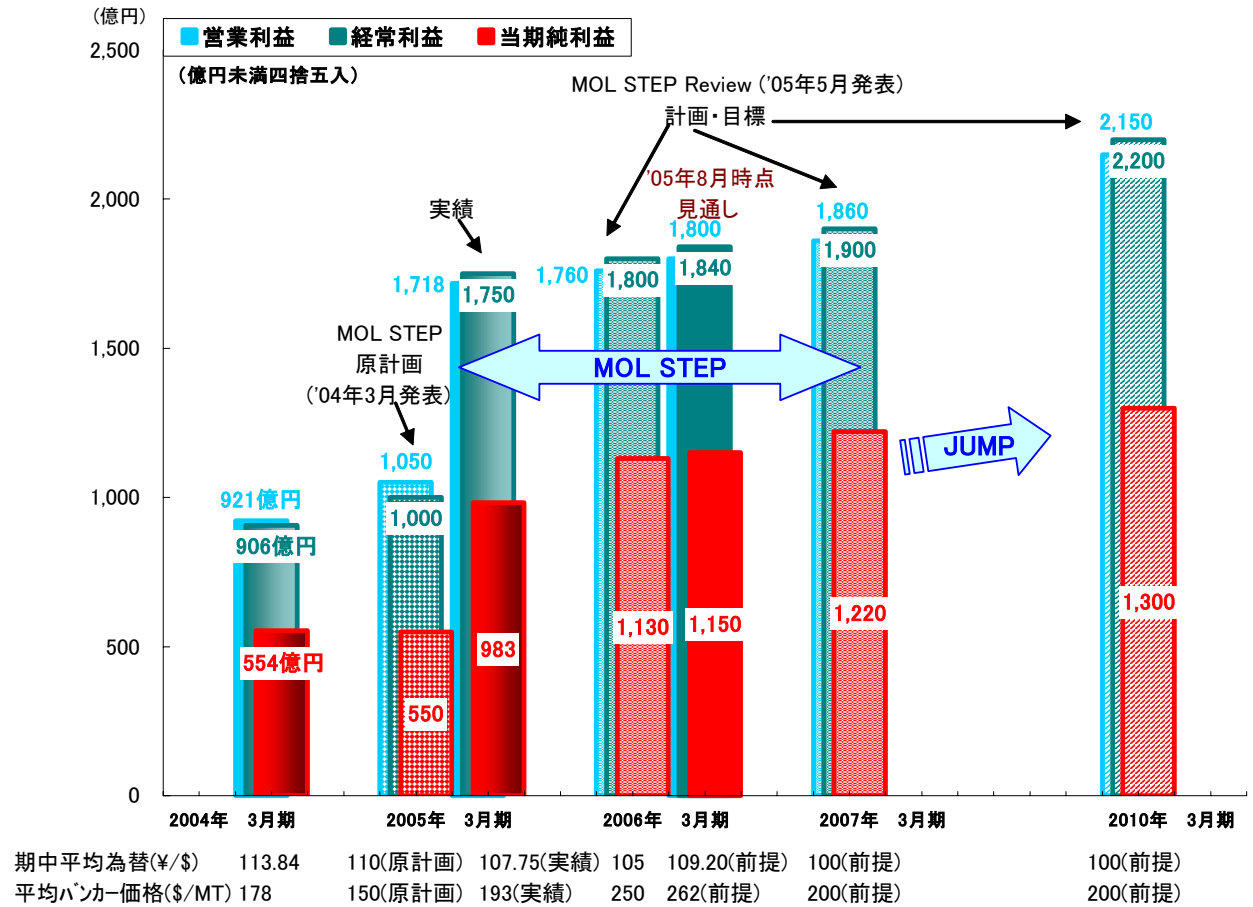
	保有									稼働									消席率								
	2005年度	下期	第4四半期																								
上期		第1四半期																									
2004年度	下期	728			561			77%			685	1,406			523	1,082			76%	77%							
	下期	722	2,727		559	2,117		77%	78%		722	2,727		559	2,117		77%	78%									
	上期	685	1,321			530	1,035			77%	78%			685	1,321			530	1,035								
	上期	635			505			80%			635			505			80%										

自動車輸送台数

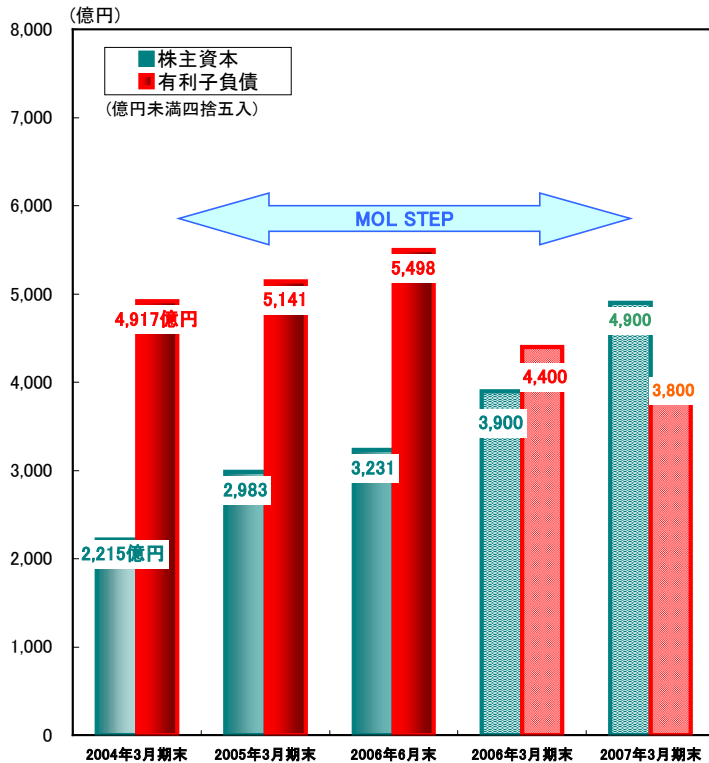
(1000台)

(完了ベース／航海備船を含む)	2005年度					2004年度
	第1四半期	第2四半期	上期	下期	通期	通期 実績
			見通し(A)	見通し(B)	(A)+(B)	
合計	521	552	1,073	1,112	2,185	2,116

MOL STEP Review 利益目標



MOL STEP Review 財務目標



期末為替 105.69/107.13 107.39/104.21 110.62/107.39 105(前提) 100(前提)
(¥/\$, 本体/仕組船)

